



FastStone



J'imprime des photos

1. Utilisation de FastStone
2. Utilisation de Windows
3. Configuration de l'imprimante



Je crée un montage de photos



J'imprime des photos

L'outil « imprimer » disponible dans FastStone n'est pas très performant en comparaison à celui d'autres logiciels.

Le présent document permettra de comparer la **procédure FastStone** à la procédure générale Windows



À partir de la version 4,9, FastStone propose une amélioration intéressante avec la fonction « **modèle et impression** » qui intègre l'éditeur de texte et de dessin à la préparation de l'impression.

À noter : ces opérations sont utilisables pour modifier les photos par le menu Editer

Dans le cas d'une sélection multiple, la commande « modèle et impression » crée un montage.

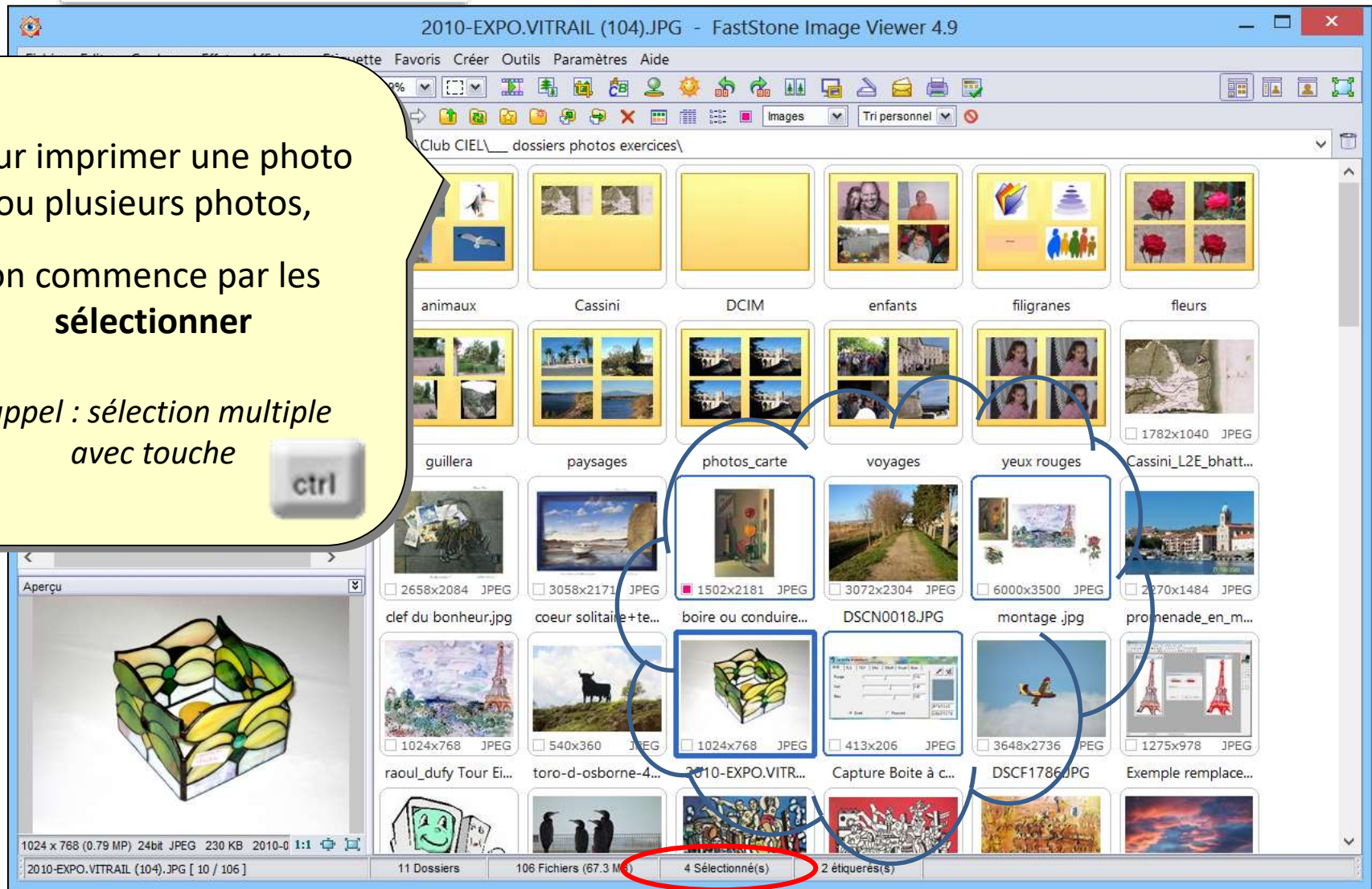
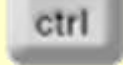


1 - J'imprime des photos avec FastStone

Fenêtre FASTSTONE

Pour imprimer une photo
ou plusieurs photos,
on commence par les
sélectionner

*rappel : sélection multiple
avec touche*





1 - J'imprime des photos avec FastStone

Puis on commande l'action « **Imprimer** »

4 chemins possibles

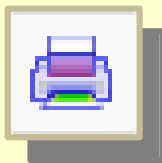
1) Commande Menu **Fichier**
/ ligne **Imprimer**
/ option **Imprimer**

2) Raccourci clavier

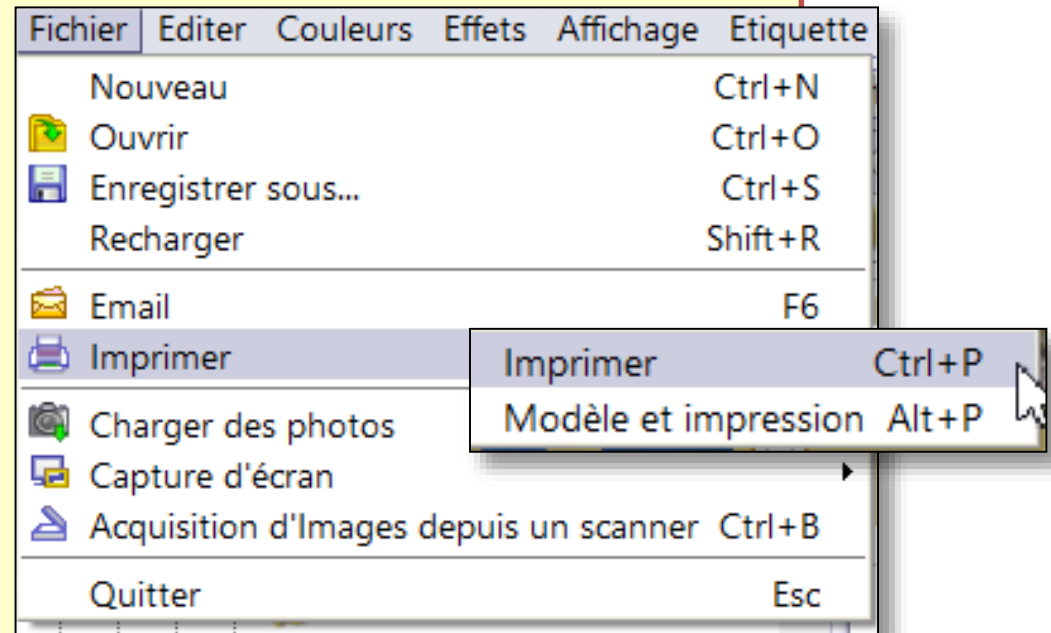


3) Clic droit sur la photo
/ ligne **Imprimer**
/ option **Imprimer**

4) Icône



/ option **Imprimer**

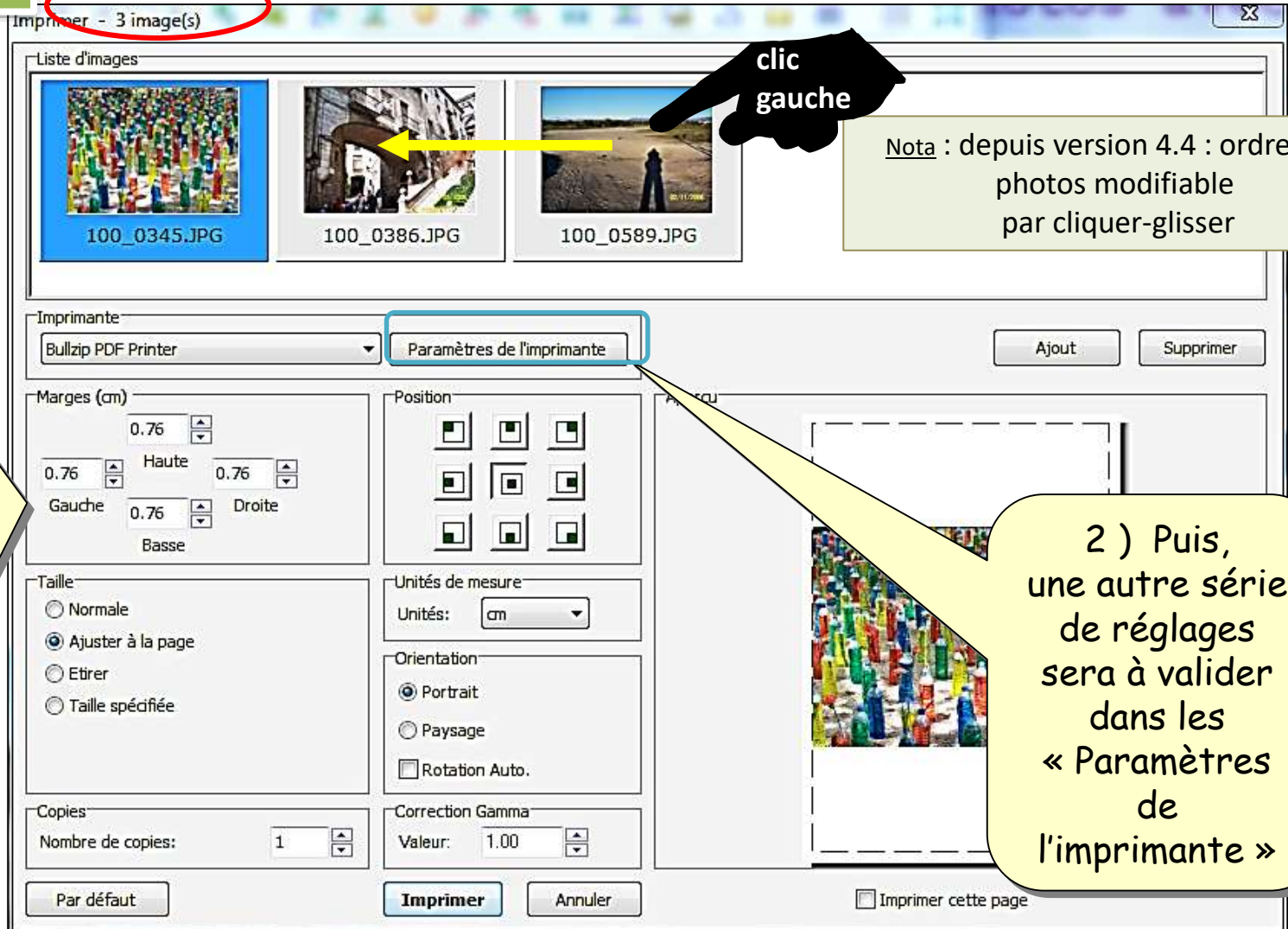




1 - J'imprime des photos avec FastStone

Une fenêtre s'ouvre dans FastStone pour configurer l'impression

Fenêtre FASTSTONE



Avant de lancer l'impression,

1) il faut conserver ou modifier les réglages de cette fenêtre « Imprimer »

2) Puis, une autre série de réglages sera à valider dans les « Paramètres de l'imprimante »



1 - J'imprime des photos avec FastStone

Fenêtre FASTSTONE

The screenshot shows the 'Imprimer - 3 image(s)' window in FastStone. It features a 'Liste d'images' section with three photo thumbnails: '100_0345.JPG' (a crowd of people), '100_0386.JPG' (a street scene), and '100_0589.JPG' (a person in a field). Below this is the printer selection area with 'Bullzip PDF Printer' chosen. The 'Marges (cm)' section has all values set to 0.76. The 'Position' section shows a 3x3 grid of photo placement options. The 'Taille' section has 'Ajuster à la page' selected. The 'Orientation' section has 'Portrait' selected. The 'Copies' section has 'Nombre de copies' set to 1. The 'Unités de mesure' section has 'Unités' set to 'cm'. The 'Correction Gamma' section has 'Valeur' set to 1.00. At the bottom are 'Imprimer' and 'Annuler' buttons. A preview of the printed page is shown on the right.

1) Choix des photos à imprimer

2) choix de l'imprimante

3) Nombre de copies

4) Position de la photo sur la feuille

5) Orientation de la feuille
nota : rotation auto depuis v 4,4

Attention
Avant d'imprimer, il faut avoir défini les Paramètres de l'imprimante

Fenêtre FASTSTONE



2 - J'imprime des photos depuis Windows

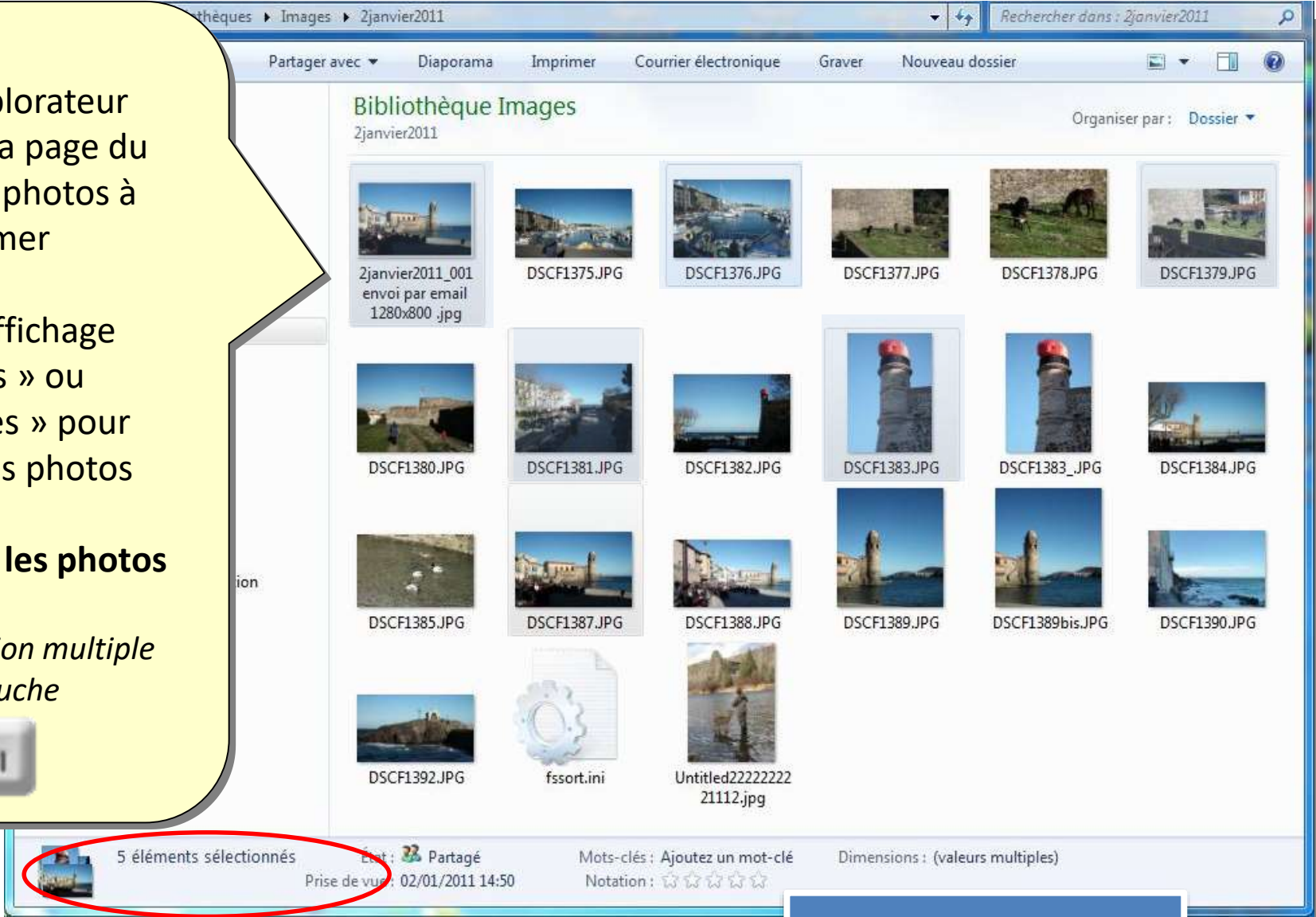
Explorateur WINDOWS

Ouvrir l'explorateur Windows à la page du dossier des photos à imprimer

Utiliser l'affichage « icônes » ou « miniatures » pour identifier les photos

Sélectionner les photos

rappel : sélection multiple avec touche

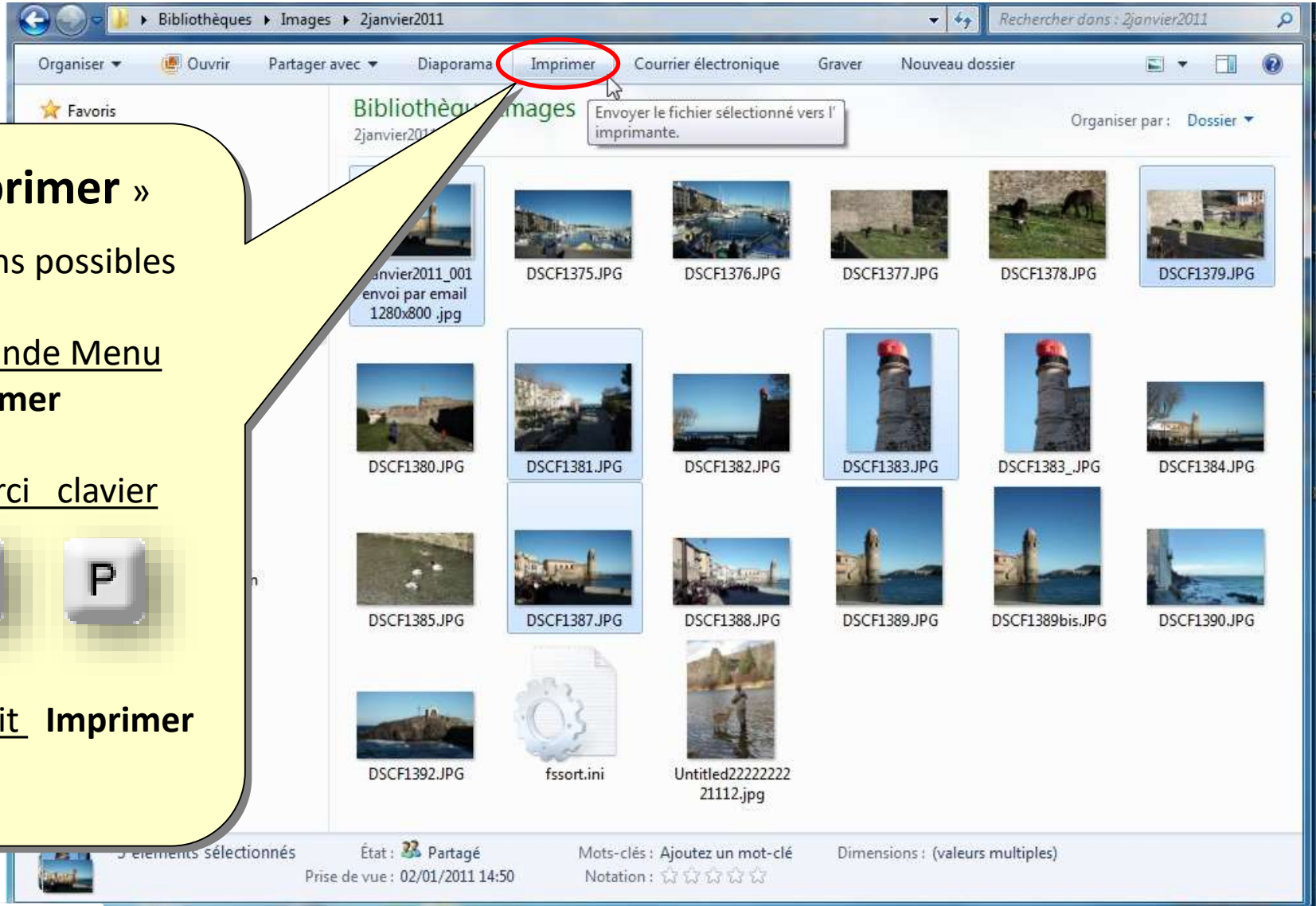


Fenêtre WINDOWS





2 - J'imprime des photos depuis Windows

Explorateur WINDOWS



« Imprimer »
3 chemins possibles

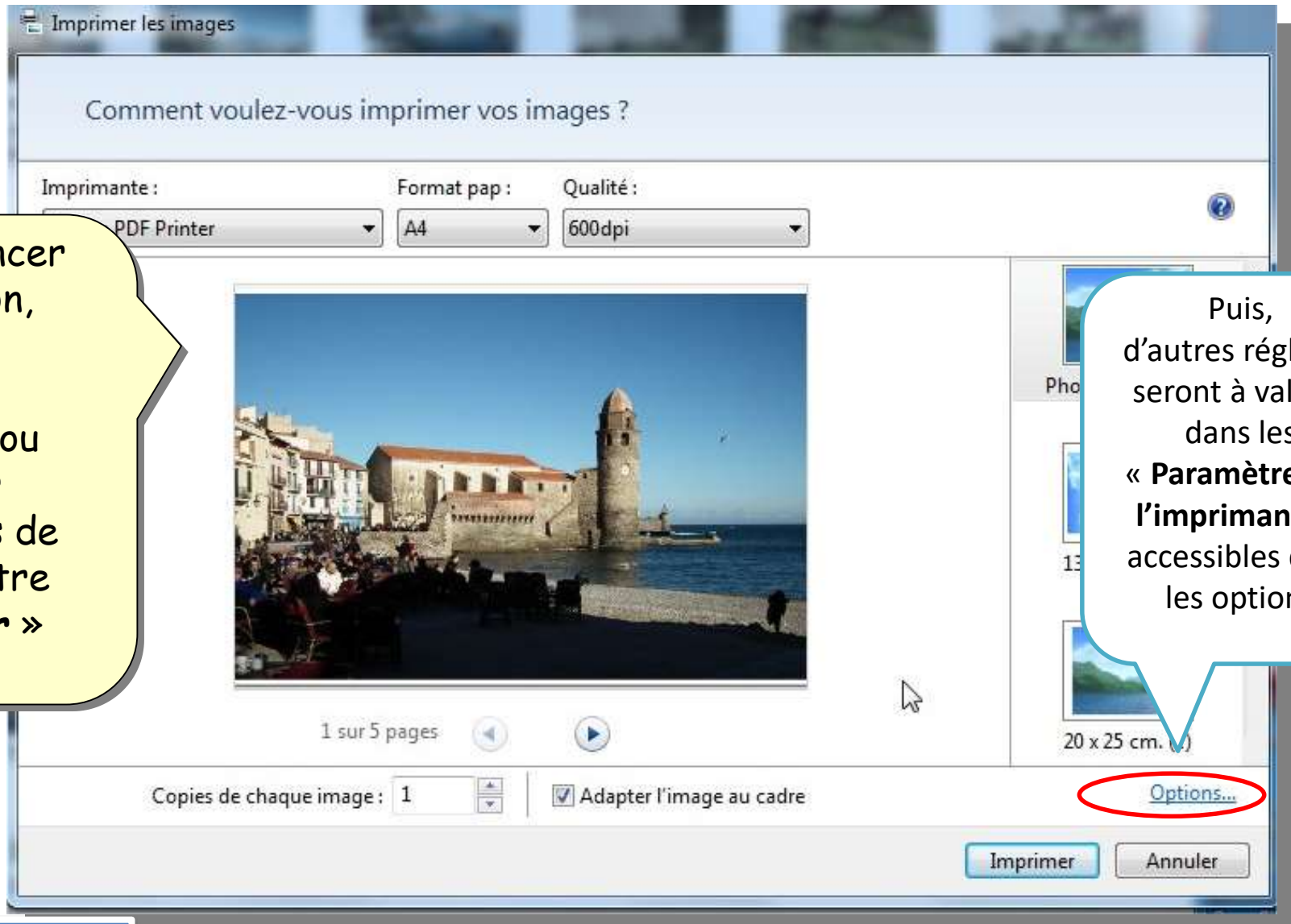
- 1) Commande Menu
Imprimer
- 2) Raccourci clavier
 
- 3) Clic droit **Imprimer**

Fenêtre WINDOWS



2 - J'imprime des photos depuis Windows

Impression WINDOWS



Avant de lancer l'impression, il faut conserver ou modifier les réglages de cette fenêtre « **Imprimer** »

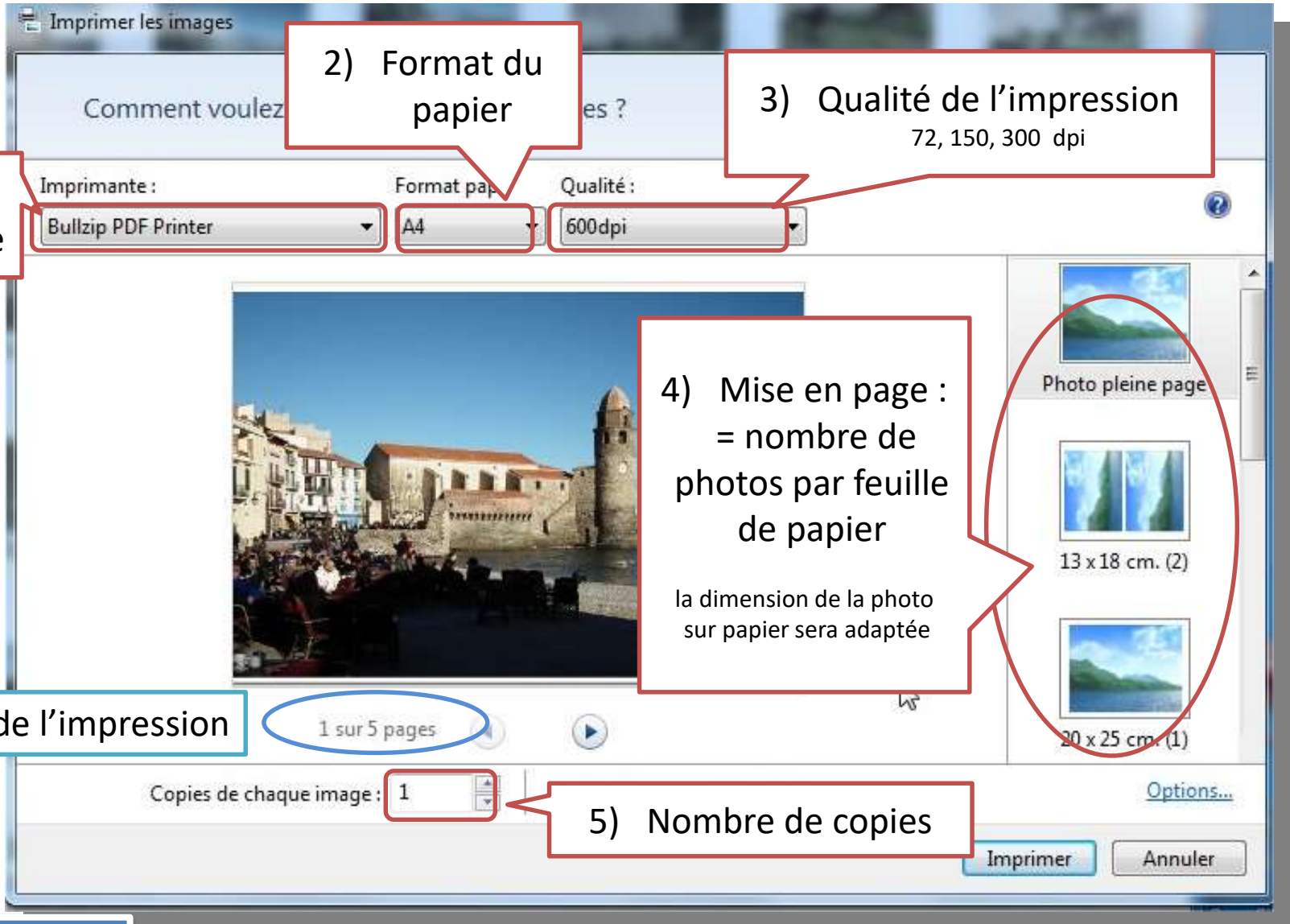
Puis, d'autres réglages seront à valider dans les « **Paramètres de l'imprimante** » accessibles dans les options

Fenêtre WINDOWS



2 - J'imprime des photos depuis Windows

Impression WINDOWS

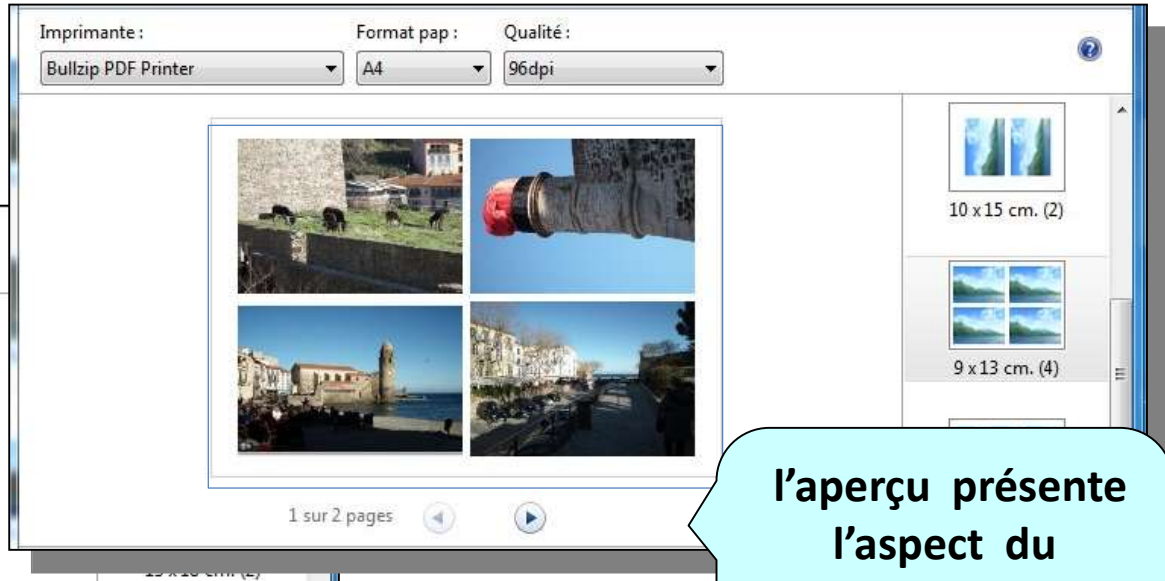
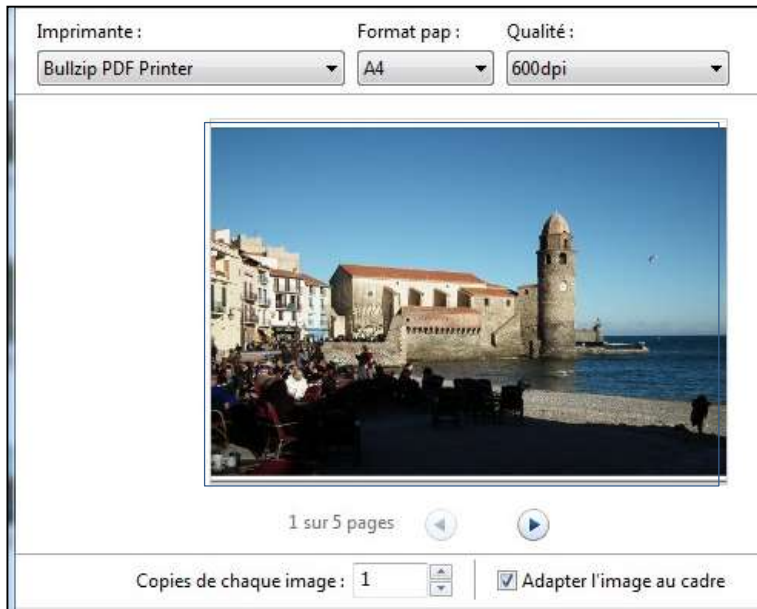


Fenêtre WINDOWS

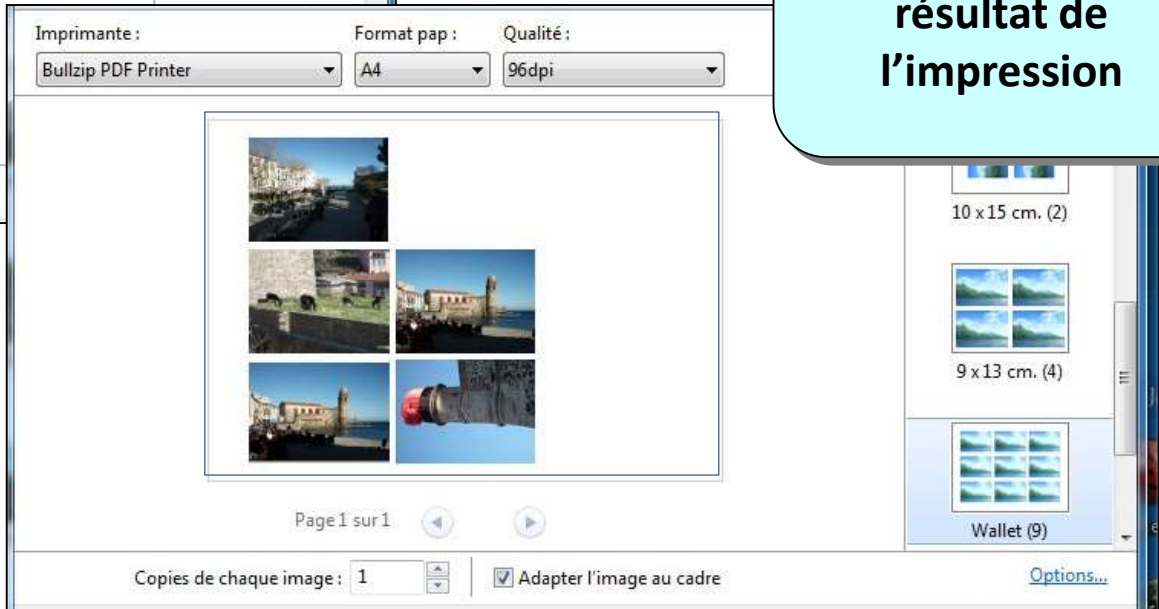


2 - J'imprime des photos depuis Windows

Impression WINDOWS



l'aperçu présente l'aspect du résultat de l'impression



Fenêtre WINDOWS



2 - J'imprime des photos depuis Windows

Impression WINDOWS

Pour accéder aux « Paramètres de l'imprimante »

1) Cliquer sur le lien Options

Options...

Annuler

Puis

2) Cliquer sur le lien

Propriétés de l'imprimante

Paramètres

Améliorer la qualité de l'impression

N'afficher que les options compatibles avec mon imprimante

Certaines options de type de papier, de taille de papier et de qualité d'impression peuvent ne pas être disponibles pour toutes les imprimantes. Limitez vos options d'impression à celles qui sont compatibles avec votre imprimante pour obtenir les meilleurs résultats.

Gestion des couleurs...

Propriétés de l'imprimante

OK Annuler

Fenêtre WINDOWS



3 - je configure l'imprimante

Paramètres de l'imprimante

réglages internes de l'imprimante selon le logiciel fourni par le fabricant
Ici : CANON MP600R

1^{er} Onglet → Principal

Qualité papier

Type de support : Papier ordinaire

Alimentation papier : Commutateur de papier

Allocation de papier...

Dimensions et nature papier

Papier ordinaire
A4 210.0x297.0mm

Options d'impression (valeur dpi)

Qualité d'impression

- Haute
- Standard
- Rapide
- Personnalisée

Noir et Blanc

Couleur/Intensité

- Auto
- Manuel

Impression niveau de gris

Aperçu avant impression

utile pour vérification à l'écran avant lancement de l'impression

OK Annuler Aide



3 - je configure l'imprimante

Paramètres de l'imprimante

réglages internes de l'imprimante selon le logiciel fourni par le fabricant
Ici : CANON MP600R

2ème Onglet

Dimensions et nature papier

Alimentation papier

Format et orientation du papier

Mise en page

Recto Verso
selon performance imprimante

nombre d'exemplaires

Propriétés de Canon MP600R Printer

Configuration de la page

Format page : A4

Orientation : Portrait Paysage

Format papier imprimante : Identique au format page

Mise en page : Impr. sans bordure
 Impr. normale
 Impr. à l'échelle du papier
 Impr. proportionnée
 Impr. mise en page

Impression recto/verso Automatique

Côté d'agrafage : Agrafage côté long (gauche)

Copies : 1 (1-999)

Options d'impression... Cache

OK Annuler Aide



3 - je configure l'imprimante

Paramètres de l'imprimante

réglages internes de l'imprimante selon le logiciel fourni par le fabricant
Ici : CANON MP600R

4^{ème} Onglet

The screenshot shows the 'Propriétés de Canon MP600R Printer' dialog box with the 'Profils' tab selected. The 'Profils d'impression' list on the left contains 'Paramètres actuels', 'Paramètres par défaut', and 'aperçu NB'. The 'Détails' section shows a table of parameters and their configurations:

Paramètre	Configuration
Type de support	Papier ordinaire
Alimentation papier	Commutateur de papier
Qualité d'impression	Standard
Couleur/Intensité	Auto
Impression niveau de gris	ARRET
Aperçu avant impression	ARRET
Format page	A4
Orientation	Portrait
Rotation 180 degrés	ARRET
Format papier imprimante	Identique au format page
Mise en page	Impr. normale

At the bottom, there are buttons for 'Créer profils...', 'Appliquer profil', and 'Supprimer'. The 'Appliquer profil' button is highlighted with a red box and the text 's'il en existe un'.

Les profils sont des combinaisons prédéfinies de paramètres d'impression

à créer ici :
le profil
« impression sur papier photo »

s'il en existe un



3 - je configure l'imprimante

Paramètres de l'imprimante

réglages internes de l'imprimante selon le logiciel fourni par le fabricant

Ici : CANON MP600R

5^{ème} Onglet

**Pour information :
maintenance de
l'imprimante**

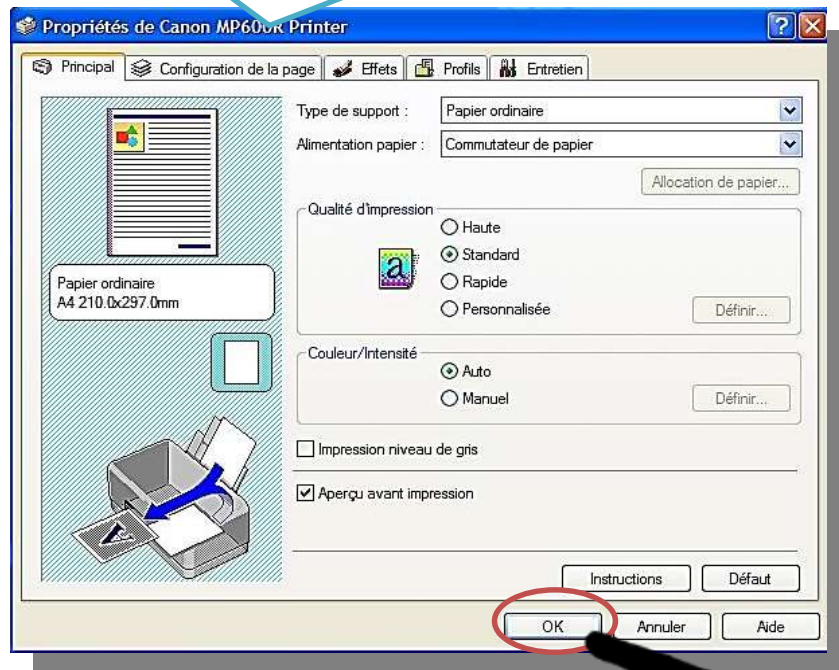
Icon	Option	Description
	Nettoyage	Élimine les taches et les traits indésirables à l'impression.
	Nettoyage en profondeur	Débouche les buses qui ne peuvent être nettoyées avec un nettoyage normal.
	Alignement tête d'impression	Aligne la tête d'impression pour corriger les couleurs et des lignes.
	Vérification des buses	Imprime un motif vérifiant si les buses des têtes d'impression sont obstruées.
	Nettoyage de la platine inférieure	Évite les salissures du papier pendant l'impression.
	Alim. désactivée	Permet d'éteindre l'imprimante.
	Mode silencieux	Permet de réduire le bruit de fonctionnement pour éviter une gêne.
	Paramètres personnalisés	Permet de sélectionner les options de fonctionnement.



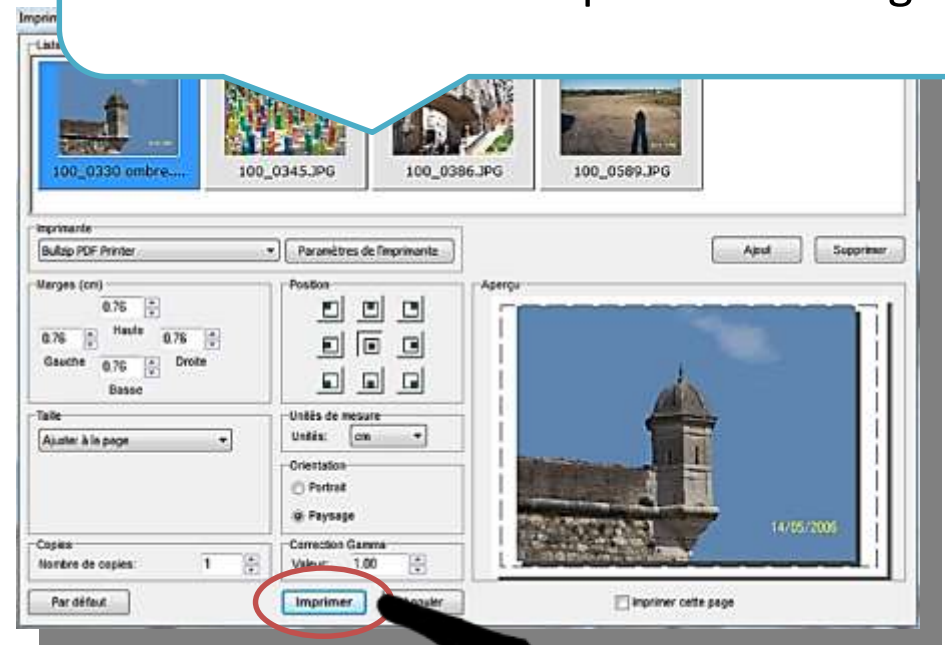
4 - je lance l'impression

Pour lancer l'impression

1) Cliquer **OK** pour les paramètres de l'imprimante



2) Cliquer sur **Imprimer** de la fenêtre « Imprimer » du logiciel

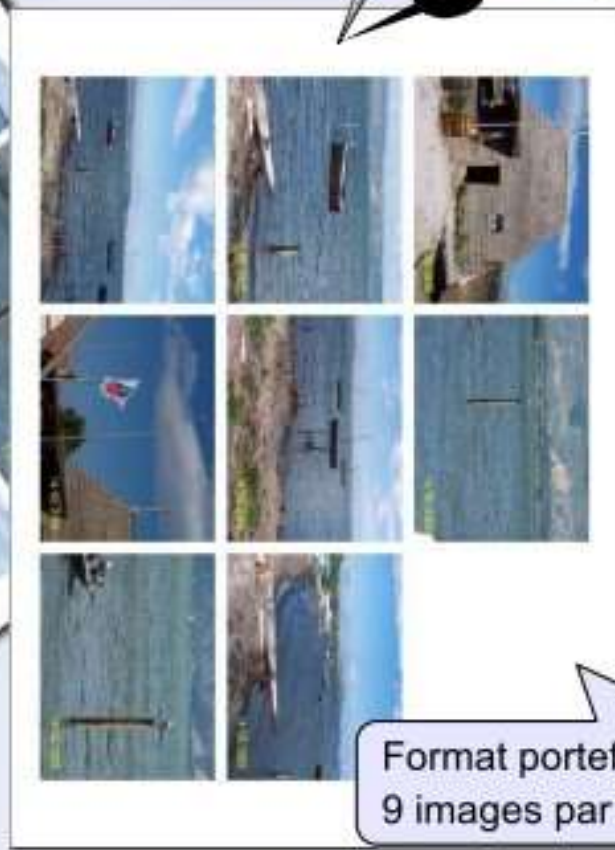




2 images par page



4 images par page



Format portefeuille
9 images par page



Planche contact
35 images

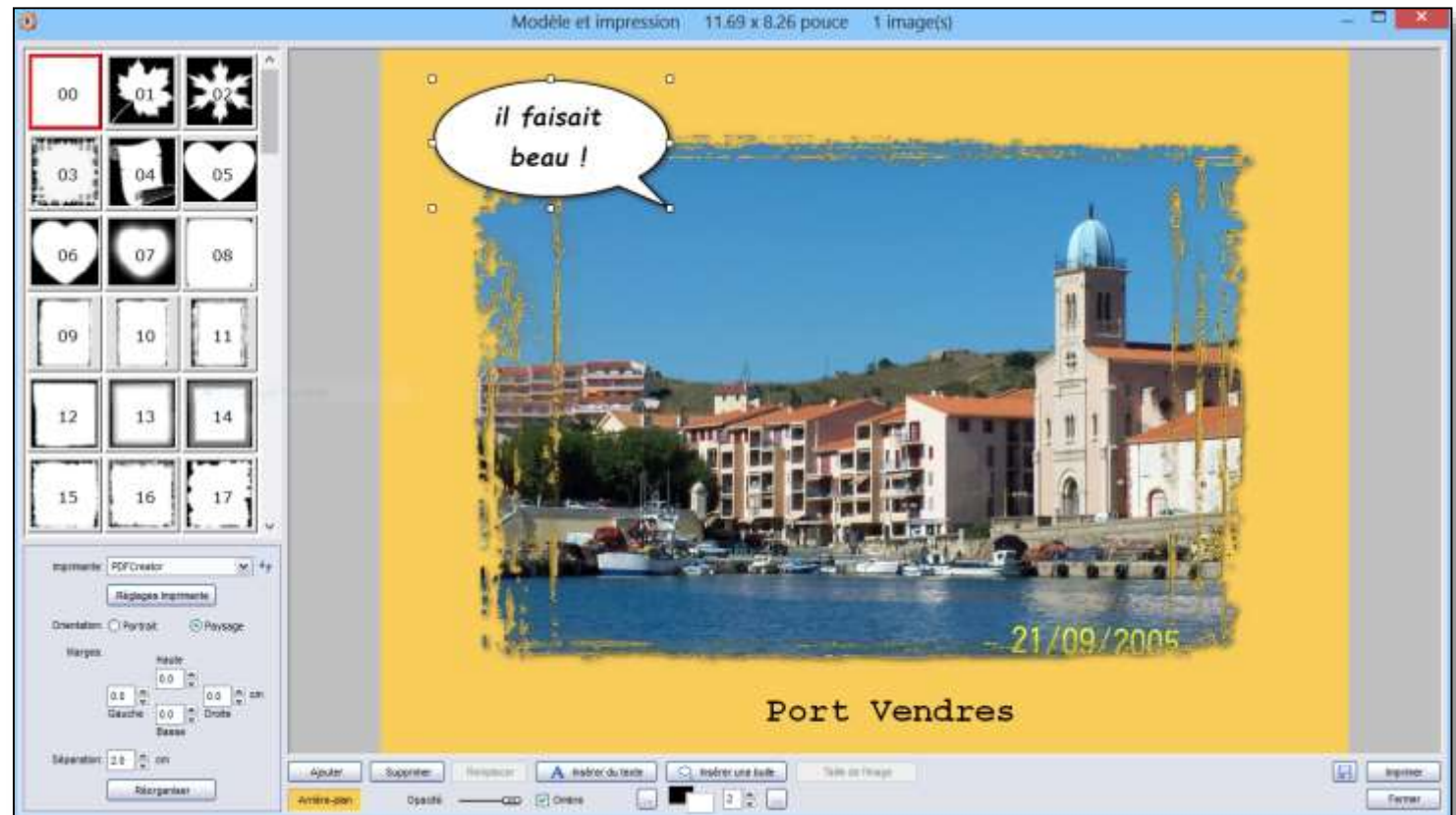


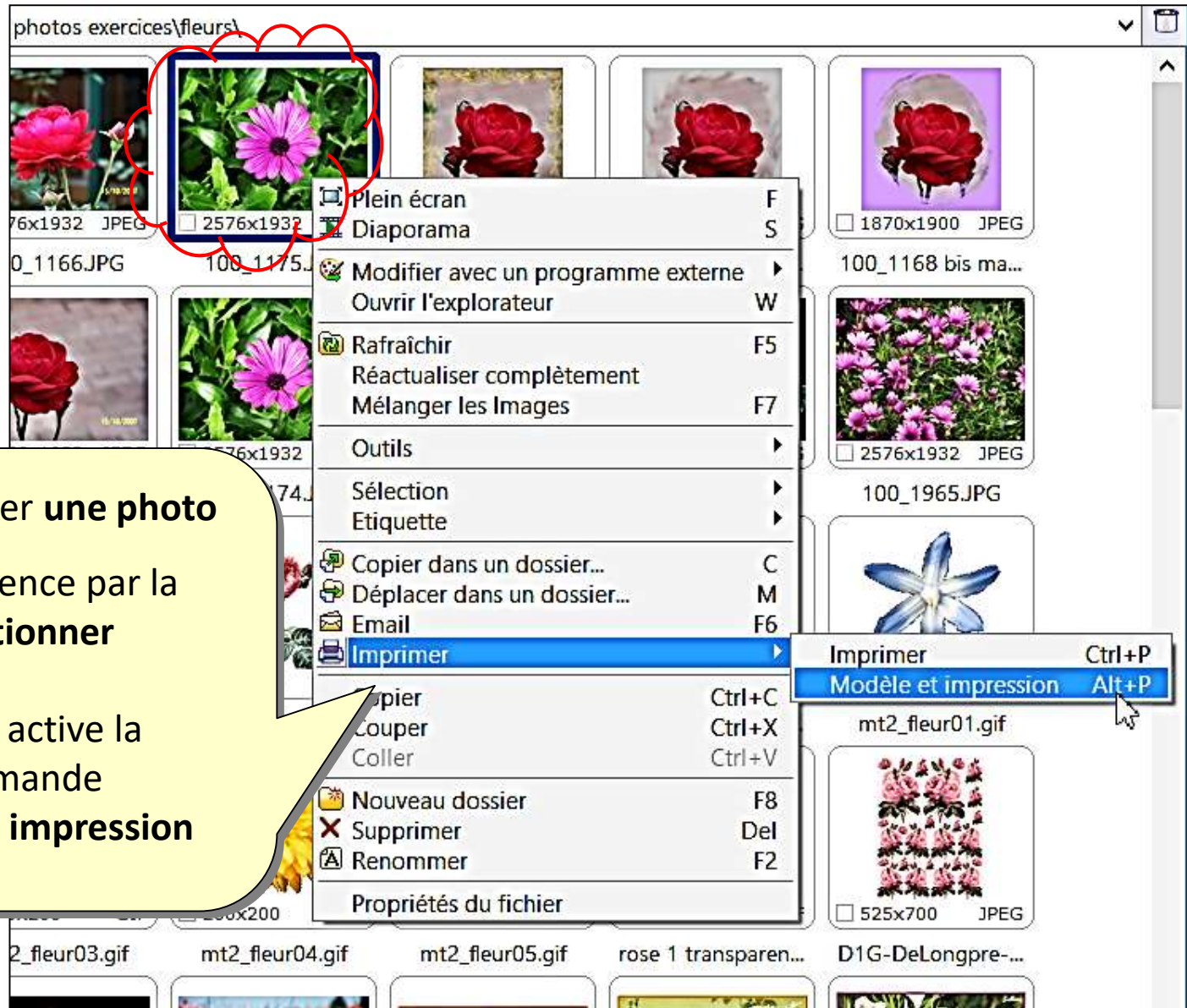
Je crée un montage de photos

la fonction « **modèle et impression** » intègre l'éditeur de texte et de dessin à la préparation de l'impression.

Est également mis à disposition l'outil « **masques de cadre** » permettant d'ajouter un cadre aux photos à imprimer.

Dans le cas d'une sélection multiple, la commande « modèle et impression » crée un montage.





Pour préparer **une photo**

on commence par la
sélectionner

Puis on active la
commande

Modèle et impression



Commande « **Modèle et Impression** »

3 chemins possibles

1) Commande Menu **Fichier**
/ ligne **Imprimer**
/ option **Modèle et Impression**

2) Raccourci clavier

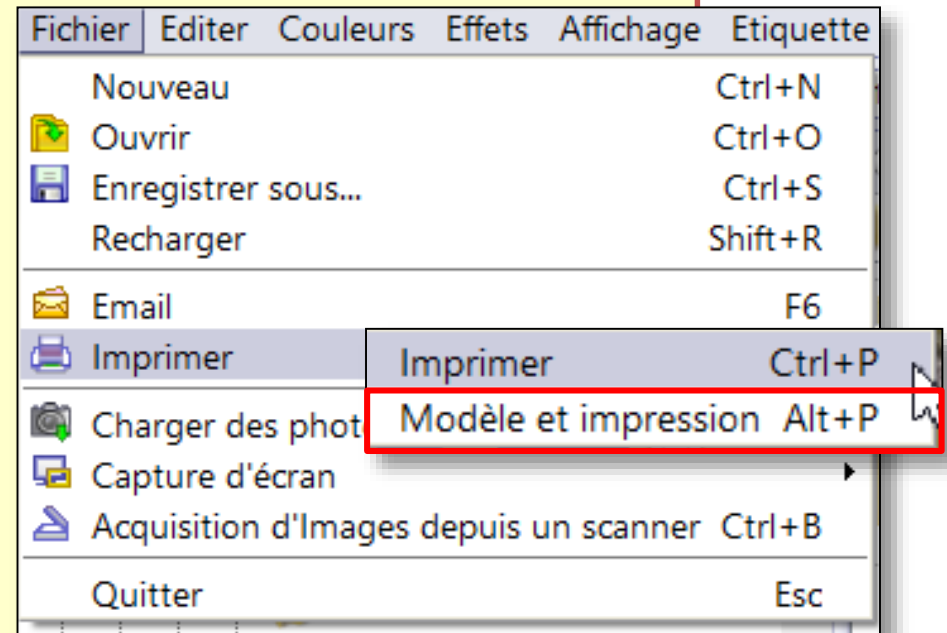


3) Clic droit sur la photo
/ ligne **Imprimer**
/ option **Modèle et Impression**

4) Icône



/ option **Modèle et Impression**





95 masques

Modèle et impression 11.69 x 8.26 pouce 1 image(s)

00 01 02
03 04 05
06 07 08
09 10 11
12 13 14
15 16 17
18 19 20
21 22 23

15/10/2007

Impression: PDFCreator
Réglages Impression
Orientation: Portrait Paysage
Marges: Hauteur: 0.0, Largeur: 0.0, Gauche: 0.0, Droite: 0.0, Bas: 0.0
Séparation: 2.0 cm
Reorganiser

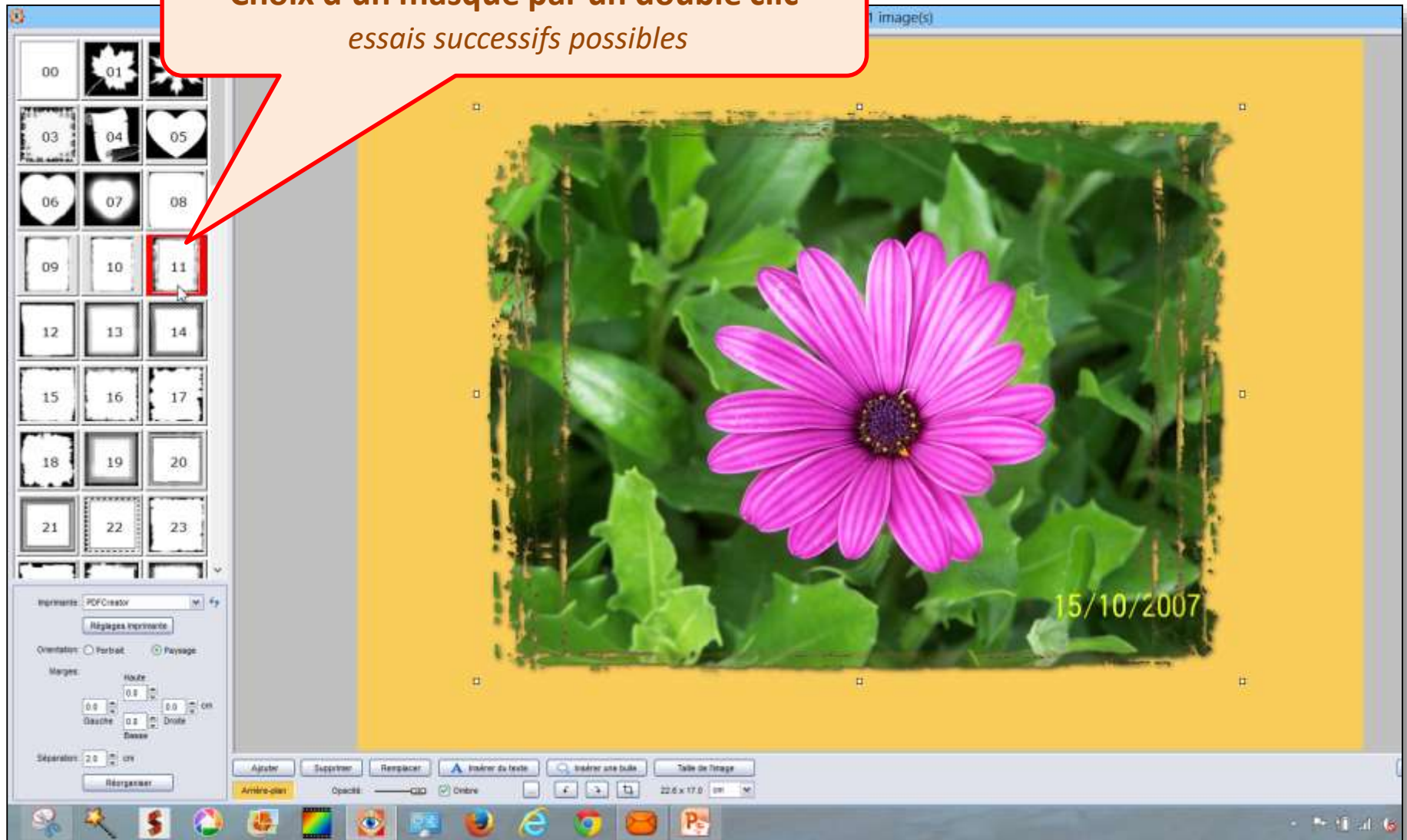
Ajouter Supprimer Remplacer Insérer du texte Insérer une suite Taille de l'image
Anti-alias Opacité Ombre

Organisation de la page

Dessins et texte



Choix d'un masque par un double clic
essais successifs possibles





Modèle et impression 11.69 x 8.26 pouce 1 image(s)

00 01 02
03 04 05
06 07 08
09 10 11
12 13 14
15 16 17
18 19 20
21 22 23

Imprimante: PDFCreator
Régles Imprimante

Orientation: Portrait Paysage

Marges:

Haute 0.0
Gauche 0.0 Droite 0.0 cm
Basse 0.0

Séparation: 2.0 cm

Réorganiser

Organisation de la page

Ajuster Supporter Remplacer Insérer du texte Insérer une bulle Taille de l'image
Ambré-clair Opacité Centre 22.6 x 17.0 cm



Dessins et texte

Action sur l'image

Ajouter

Supprimer

Remplacer

Insérer du texte

Insérer une bulle

Taille de l'image

Arrière-plan

Opacité:

Ombre

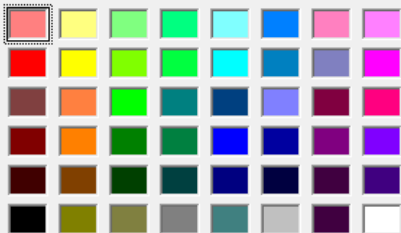
rogné

Modification de la taille de l'image

Palette des couleurs

Couleurs

Couleurs de base :



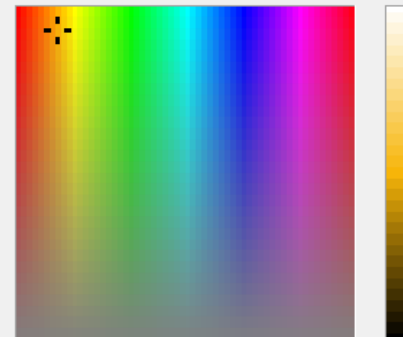
Couleurs personnalisées :



Définir les couleurs personnalisées >>

OK

Annuler



Couleur|Unie
Teinte : 29 Rouge : 249
Satur. : 223 Vert : 205
Lum. : 159 Bleu : 89

Ajouter aux couleurs personnalisées

ombre

Ombre

Horizontale: 2

Verticale: 2

Flou : 3

Obscurité: 80

OK

Annuler

Taille de l'image

Largeur

Hauteur

Unité

29.7

X

21.0

cm

Rogner automatique

OK

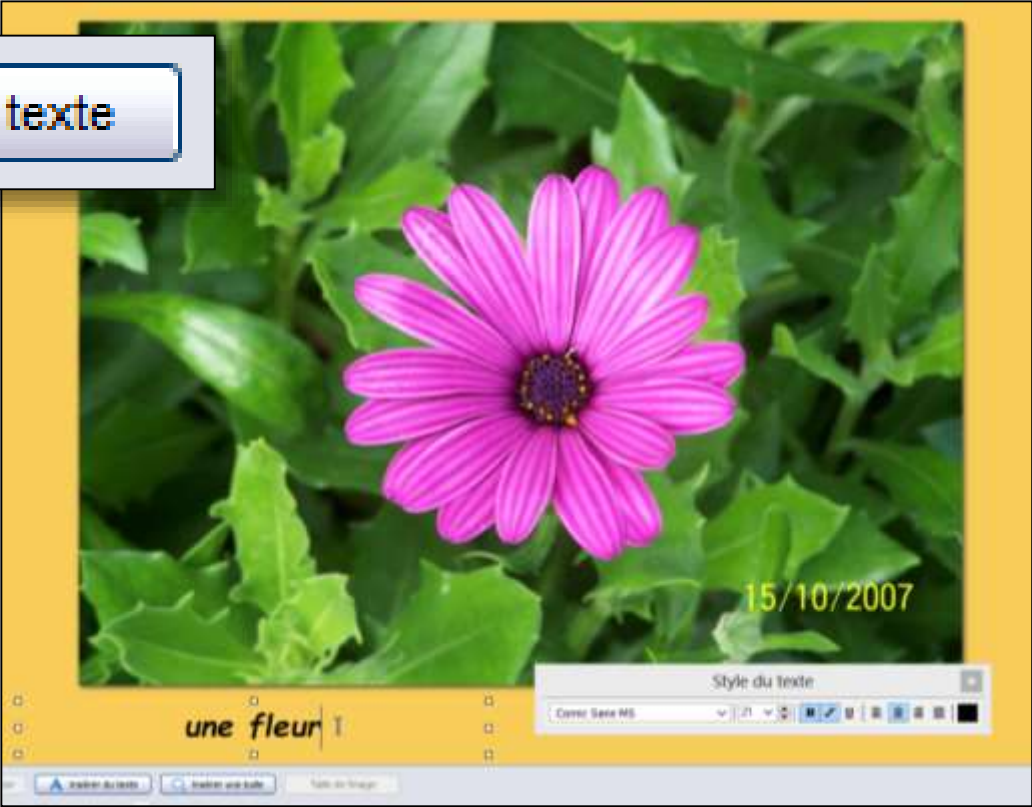
Annuler



A Insérer du texte

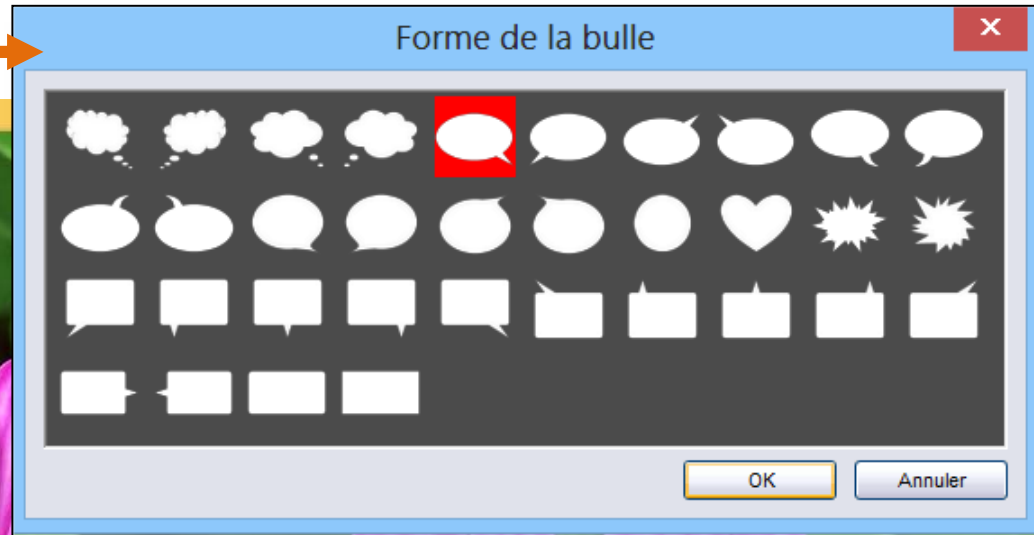
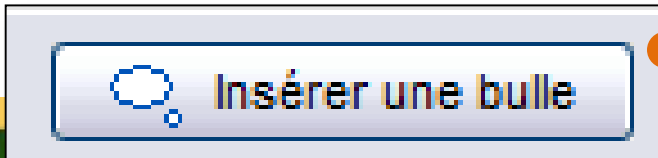


Double clic pour créer la zone de texte puis le texte voulu à partir du curseur clignotant



Barre d'outils flottante pour paramétrer le texte





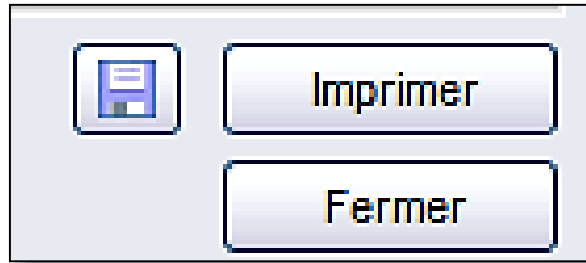
Clic gauche pour sélectionner la forme de la bulle
- Attention : pas de rotation possible -

Valider avec la touche OK

Tracer la bulle par Cliquer- Glisser-Lâcher
Ajustement possible de la bulle avec les poignées

Double Clic pour créer la zone de texte
puis le texte voulu à partir du curseur clignotant
Attention : la zone de texte est indépendante de la bulle

une fleur



Exemple de fichier enregistré

A la fin du travail

En bas à gauche, 3 boutons

Fermer :

abandon du travail en cours

Imprimer :

validation du travail en cours,
traitement de l'image,
transmission au logiciel de
messagerie



Enregistrer dans un fichier

validation du travail en cours,
enregistrer sous ...



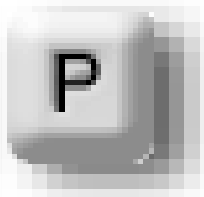


Cas d'une sélection multiple



5 Sélectionné(s)

Raccourci clavier





Cas d'une sélection multiple

les images sont regroupées sur la même page.

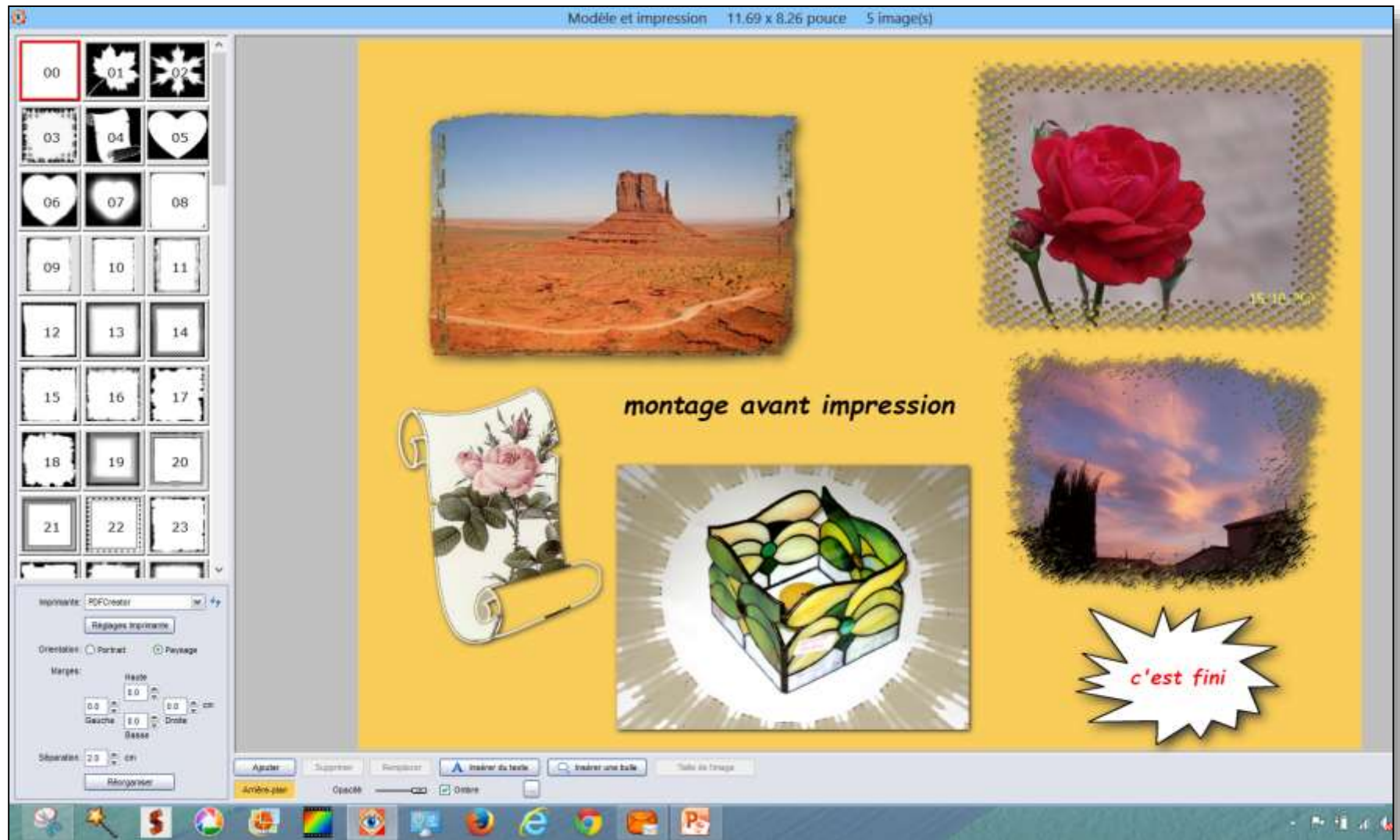
Les boutons permettent d'agir sur chaque image sélectionnée par un clic

Le traitement final sera défini pour le montage réalisé





Cas d'une sélection multiple





FastStone



Fin