



Conseils de réglages après la première installation

Lors de la première installation de *PhotoFiltre*, il est souhaitable d'effectuer quelques réglages pour faciliter son utilisation.

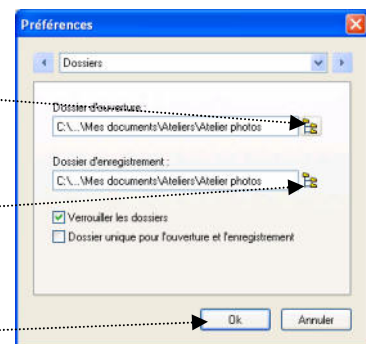
A savoir : ces réglages, une fois effectués sur votre PC, seront enregistrés dans vos paramètres à la fermeture de Windows. Vous n'aurez plus à les refaire.

Cependant, salle 116, à Vissol, les paramètres ne sont pas enregistrés, ce qui oblige à recommencer ces différents réglages après chaque fermeture du logiciel et bien entendu de la session.

1. Définir les fichiers d'ouverture et d'enregistrement.

Voir aussi la **Fiche 19** : *Personnalisation de PhotoFiltre*.

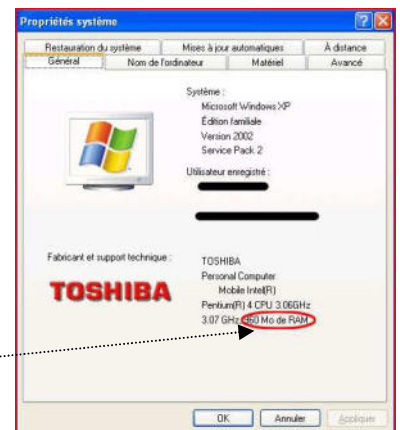
- Lancer *PhotoFiltre* par un double-clic sur le raccourci placé sur le *Bureau*. Si le raccourci a été effacé, vous pouvez le recréer. Voir en 5, page suivante.
- Activer la commande : *Outils, Préférences, Dossiers*.
- Dans la fenêtre *Préférences*, cliquer sur l'icône à droite de l'encadré *Dossier d'ouverture* pour afficher l'arborescence de votre disque dur, sélectionner le dossier d'ouverture de vos images (à Vissol : C:\labo\UIA_groupe_x\photos pour exercices). OK.
- Dans la fenêtre *Préférences*, cliquer sur l'icône à droite de l'encadré *Dossier d'enregistrement* pour afficher l'arborescence de votre disque dur, sélectionner le dossier d'enregistrement de vos images (à Vissol : C:\labo\UIA_groupe_x). OK.
- Cliquez sur OK.



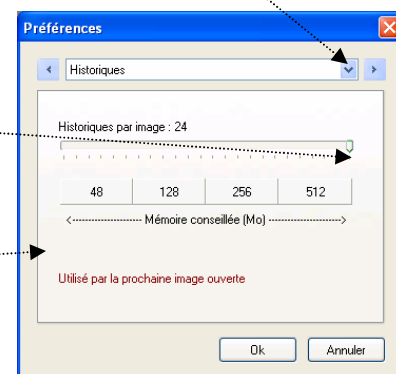
2. Fixer le nombre d'annulations de retours en arrière.

Voir aussi la **Fiche 19** : *Personnalisation de PhotoFiltre*.

- Identifier la mémoire vive disponible sur votre PC.
Pour fixer le nombre d'annulations possibles avec *PhotoFiltre* vous devez connaître la **mémoire vive** (RAM) disponible sur votre PC. Si vous ne la connaissez pas, utilisez le raccourci clavier : **touche Windows + touche Pause** pour afficher les *Propriétés système*. La mémoire disponible s'affiche parmi les caractéristiques générales de votre PC. Dans l'exemple donné on peut lire 960 Mo de RAM, (voir l'encadré rouge).
Cliquer sur *Annuler*.

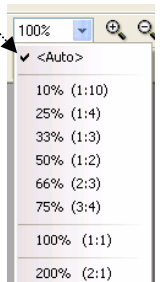
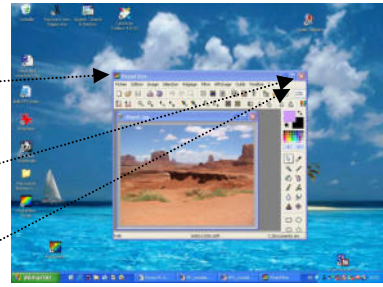


- Activer la commande : *Outils, Préférences*. Sélectionner : *Historiques*, dans la liste affichée après avoir cliqué sur la flèche basse à droite de *Dossiers*. La mémoire disponible dans notre exemple étant de 960 Mo, *PhotoFiltre* prévoyant une RAM maximum de 512 Mo, le réglage d'annulations possibles sera au maximum, c'est-à-dire : **24**. Déplacer le curseur jusqu'à l'extrémité droite de la réglette.
- Cliquer sur OK.
- Lors de l'ouverture de la prochaine image ce réglage sera pris en compte par *PhotoFiltre*.



3. Optimiser l'affichage de *PhotoFiltre*, à l'écran, par l'exemple.

- Ouvrir une image par la commande : *Fichier, Ouvrir*.
- Sélectionner une photo dans le dossier *Photos pour exercices*. Par exemple : *diapo 6.jpg*. Par défaut, *Windows* affiche deux fenêtres distinctes avec deux barres de titre :
 - fenêtre **réduite** indiquant le nom de l'application : *PhotoFiltre*
 - fenêtre de l'image, **indépendante** de la fenêtre principale de *PhotoFiltre*, avec le nom du fichier, *diapo6.jpg*, dans notre exemple.
- Cliquer sur l'icône *Agrandir* de la barre de titre de *PhotoFiltre*. La fenêtre de *PhotoFiltre* occupe tout l'écran.
- Cliquer sur l'icône *Agrandir* de la barre de titre du fichier *diapo6.jpg*. Les deux fenêtres *Windows* de *PhotoFiltre* et de l'image ouverte à l'écran sont fusionnées. *Windows* affiche une seule barre de titre, indiquant le nom de l'application et le nom du fichier sur la même ligne.
- Si nécessaire, cliquer sur l'outil *Zoom* de la Barre d'outils puis cliquer sur *Auto*. L'image s'affiche dans sa totalité, dans la fenêtre de *PhotoFiltre*.



4. Maximiser l'affichage de la prochaine image ouverte dans *PhotoFiltre*.

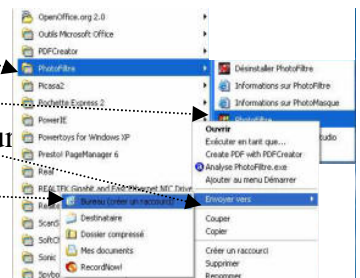
- Cliquer sur le menu : *Affichage*. Cliquer sur l'option *Maximiser les images à l'ouverture*.
- Ouvrir une deuxième image *diapo9.jpg*, par exemple, l'image occupe tout l'écran
- Cliquer sur le menu : *Affichage*. Une coche s'est affichée en face *Maximiser les images à l'ouverture*.



5. Créer un raccourci sur le bureau (s'il a été effacé).

Par défaut, lors de l'installation de *PhotoFiltre*, un raccourci est installé sur le bureau. Mais il peut avoir été effacé. Pour le recréer :

- **Cliquer** avec le bouton **gauche** sur le bouton **Démarrer**.
- Déplacer le pointeur de la souris et **pointer** sur *Programmes*.
- Déplacer le pointeur de la souris et **pointer** sur *PhotoFiltre*.
- Déplacer le pointeur de la souris vers la droite et **cliquer** avec le bouton **droit** sur *PhotoFiltre*.
- Déplacer le pointeur de la souris et **pointer** sur *Envoyer vers*.
- Déplacer le pointeur de la souris et **cliquer** avec le bouton gauche sur *Bureau (créer un raccourci)*.
- Appuyer sur la touche *Echap*.



Constater la présence du raccourci de *PhotoFiltre* créé sur le bureau.

A SAVOIR et très pratique : *PhotoFiltre* garde en mémoire les fichiers ouverts dans les sessions précédentes, Pour ouvrir un fichier récemment utilisé commande : *Fichier, Fichiers récents*



Installation du logiciel *PhotoFiltre*

PhotoFiltre est un logiciel de retouches photo gratuit. Il est simple d'utilisation et téléchargeable par Internet.

La dernière version en date de **15/01/2007** est la version **6.2.7**.

1. Télécharger le logiciel *PhotoFiltre*

La méthode de téléchargement la plus classique est d'aller sur le site :

<http://photofiltre.free.fr/>

Sur la page d'accueil de *PhotoFiltre*, cliquer sur le lien *Français*.

Ce lien dirige vers une page *News*.

Cliquer sur *Téléchargements*, lien situé sur la colonne de gauche.

En cliquant sur le lien *Téléchargements* une page *Téléchargements* s'est ouverte.

Nous sommes intéressés par *PhotoFiltre* et spécialement la version française.

Cliquer sur le lien *Version française* : une fenêtre *Windows* : *Téléchargement de fichier* s'affiche à l'écran vous donnant 3 choix : *Exécuter*, *Enregistrer*, *Annuler* pour le fichier *pf-setup.exe*.

Pour mieux contrôler l'installation, et conserver le fichier téléchargé, cliquer sur *Enregistrer*.

La fenêtre *Enregistrer sous* s'affiche à l'écran.

Cliquer sur la flèche basse à droite de l'encadré *Enregistrer dans* pour pouvoir ouvrir une liste déroulante. Choisir le dossier d'enregistrement.

Créer si besoin un nouveau dossier pour enregistrer ce fichier en cliquant sur l'icône *Créer un nouveau dossier*.

Renommer si besoin ce *Nouveau dossier*.

Cliquer sur *Enregistrer*.

Selon votre système de connexion le temps de téléchargement est plus ou moins long.

Avec l'ADSL (2 Mo), pour ce fichier de 1,57 Mo, il faut 3 secondes

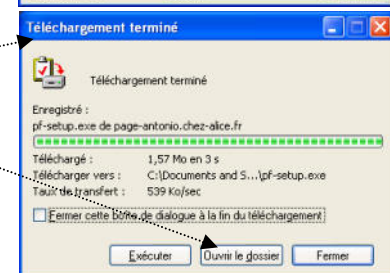
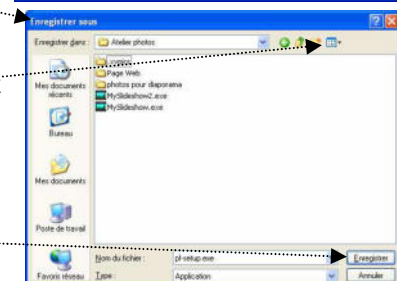
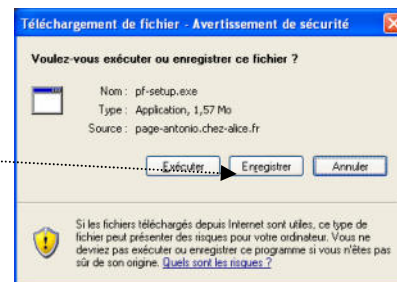
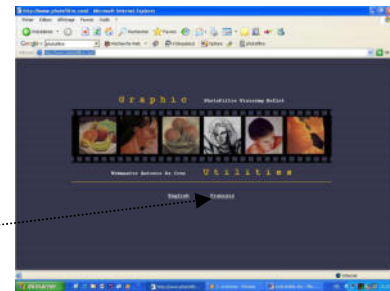
Une fenêtre vous informe que le téléchargement est terminé.

Cliquer sur le bouton *Ouvrir le dossier* pour vérifier que le fichier téléchargé est présent dans le dossier indiqué dans la fenêtre d'information.

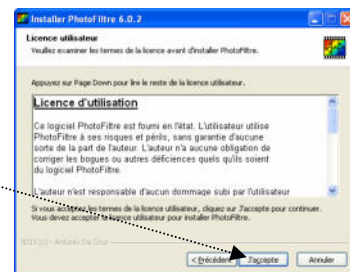
Vous avez enregistré un fichier dont le nom est *pf-setup.exe* qui va vous permettre d'installer le programme correspondant : *PhotoFiltre*.

2. Installer l'application :

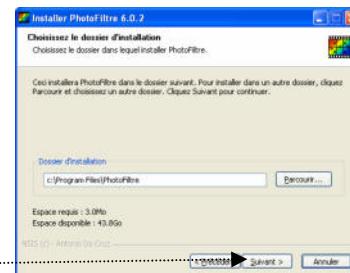
- Fermer toutes les applications ouvertes sur votre PC.
- Ouvrir *l'Explorateur Windows*
- Ouvrir le dossier contenant le fichier *pf-setup.exe* téléchargé en 1.
- **Double-cliquer** sur *pf-setup.exe* pour installer l'application.
- La fenêtre ci-contre s'affiche à l'écran.
- Cliquer sur *Suivant*



- La fenêtre ci-contre s'affiche. Cliquer sur *J'accepte*



- La fenêtre ci-contre s'affiche à l'écran. *PhotoFiltre* vous propose de s'installer dans le dossier *Program Files*. Vous pouvez accepter.



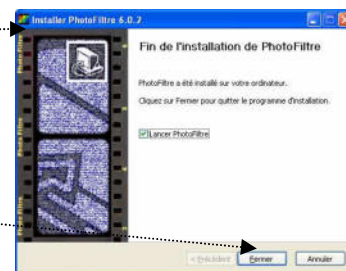
- Cliquer sur *Suivant*

- La fenêtre ci-contre s'affiche. *Windows* vous propose un nom pour le dossier dans lequel sera installé *PhotoFiltre*. Vous pouvez accepter le nom proposé : *PhotoFiltre*.



- Cliquer sur *Installer*

- Lorsque l'installation est terminée la fenêtre ci-contre s'affiche



- Cliquer sur *Fermer* pour fermer la fenêtre.

L'installation est terminée. *PhotoFiltre* est prêt à fonctionner.

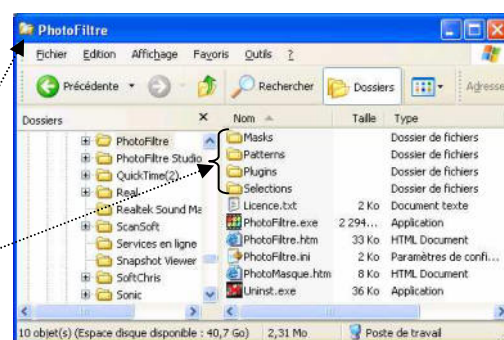
POUR ALLER PLUS LOIN ... FACULTATIF

La méthode de téléchargement de *PhotoFiltre* décrite ci-dessus vous permet d'installer la dernière version de *PhotoFiltre*.

Lors de l'installation, *PhotoFiltre* s'installe, par défaut, dans le dossier *Program Files* de votre disque dur.

Le dossier *PhotoFiltre* contient alors les fichiers indispensables au fonctionnement de l'application dont le fichier *PhotoFiltre.exe* mais aussi 4 sous-dossiers : ***Masks***, ***Patterns***, ***Plugins*** et ***Sélections***.

Leur contenu peut être complété par des téléchargements, principalement sur le site : www.photofiltre.com.



Voir la **Fiche 17** : *Les plugins de PhotoFiltre. Généralités* et voir la **Fiche 20** : *Décompression et installation des modules et autres utilitaires complémentaires*

A SAVOIR : IMPORTANT

Lorsqu'une nouvelle version du produit est disponible, effectuer les mêmes manipulations que celles indiquées ci-dessus. La nouvelle version installée écrasera la précédente tout en conservant vos paramètres et les téléchargements complémentaires.



PhotoFiltre en bref

PhotoFiltre est un logiciel de retouche d'images très complet.

PhotoFiltre est gratuit pour une utilisation privée, non commerciale ou éducative (incluant les organisations à but non lucratif). *PhotoFiltre* peut être téléchargé et installé sur votre PC sans difficulté. Voir le document : *Installation du logiciel PhotoFiltre (Fiche 1)*.

Il permet d'effectuer des réglages simples ou avancés sur une image et de lui appliquer un large éventail de filtres. Son utilisation simple et intuitive offre une prise en main rapide.

Pour lancer *PhotoFiltre*, double-cliquer sur l'icône placée sur le bureau lors de l'installation.



La fenêtre de démarrage par défaut s'affiche.

Pour nous aider dans la présentation de *PhotoFiltre* nous travaillerons sur la photo : **diapo2.jpg**. Elle est actuellement enregistrée sur le CD de travail mis à votre disposition dans le dossier : **photos pour exercices**. Elle est également disponible sur le site : http://duson.club.fr/Details/photos_exos_pf.html

IMPORTANT : Pour avoir accès aux commandes du menu, il faut, au préalable, ouvrir ou créer une image.

Activer la commande : *Fichier, Ouvrir*. Sélectionner **diapo2.jpg**. Cliquer sur le bouton *Ouvrir*.

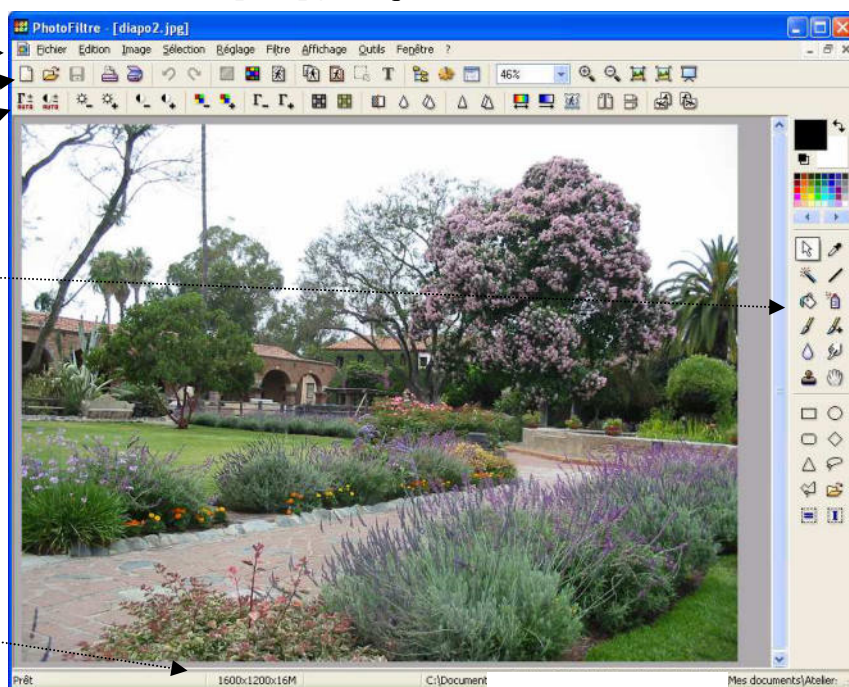
1. *Barre des menus*

2. *Barre d'outils*

3. *Barre des filtres*

4. *Palettes d'outils*

5. *Barre d'état*



Pour connaître la fonction de chaque icône, pointer sur l'icône avec la souris : la fonction correspondant à l'icône pointée s'affiche.

DETAILS

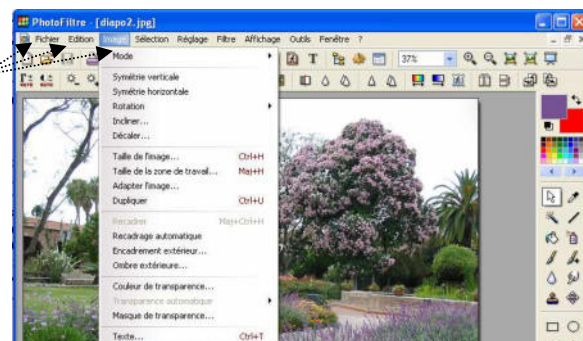
1. Barre des menus

Formé(e)s aux logiciels bureautiques classiques de style *Traitement de texte* ou *Classeur* nous sommes habitué(e)s aux interfaces modernes de l'informatique.

La barre des menus affiche des titres (*menus*) comme : *Fichier, Edition, Image* etc. qui une fois sélectionnés permettent d'accéder à des commandes utiles pour travailler sur l'image dans un contexte donné.

Exemple :

Cliquer sur le menu *Image* pour le sélectionner. La liste de commandes disponibles, à cet instant, est affichée.



2. La barre d'outils de PhotoFiltre



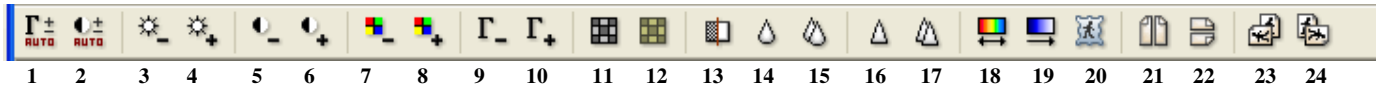
N° outil	Commande	Équivalent Menu	Complément d'information
1	<i>Nouveau</i>	<i>Fichier Nouveau...</i>	
2	<i>Ouvrir</i>	<i>Fichier, Ouvrir...</i>	Voir Fiche 19 pour définir le dossier d'ouverture par défaut
3	<i>Enregistrer</i>	<i>Fichier, Enregistrer</i>	Cette action écrase la version précédente du fichier
4	<i>Imprimer</i>	<i>Fichier, Imprimer...</i>	
5	<i>Numériser une image</i>	<i>Fichier, Importation Twain, numériser une image...</i>	Un scanner doit être installé sur le PC
6	<i>Défaire la dernière action</i>	<i>Edition, Défaire</i>	
7	<i>Refaire la dernière action</i>	<i>Edition, Refaire</i>	
8	<i>Afficher ou Masquer la sélection</i>	<i>Sélection, Afficher la sélection ou Sélection, Masquer la sélection</i>	Bouton bascule, suivant le contexte
9	<i>Couleurs RVB</i>	<i>Image, Mode, Couleurs RVB</i>	Le bouton n'est actif que pour des images <i>Couleurs indexées</i>
10	<i>Couleurs indexées</i>	<i>Image, Mode, Couleurs indexées ...</i>	Le bouton n'est actif que pour des images <i>Couleurs RVB</i>
11	<i>Couleur de transparence</i>	<i>Image, Couleur de transparence ...</i>	Bouton bascule : définit ou désactive la couleur de transparence
12	<i>Taille de l'image</i>	<i>Image, Taille de l'image ...</i>	Voir Fiche 3
13	<i>Taille de la zone de travail</i>	<i>Image, Taille de la zone de travail...</i>	
14	<i>Texte</i>	<i>Image, Texte ...</i>	Voir Fiches : 10, 11, 12
15	<i>Explorateur d'images</i>	<i>Outils, Explorateur d'images</i>	Bouton bascule : affiche ou masque l' <i>Explorateur d'images</i> (en bas de la fenêtre <i>PhotoFiltre</i>)
16	<i>Automatisation</i>	<i>Outils, Automatisation ...</i>	Voir Fiche 18
17	<i>Préférences</i>	<i>Outils, Préférences ...</i>	Voir Fiche 19
18	<i>Zoom d'affichage</i>		Accès au zoom d'affichage
19	<i>Zoom avant</i>	<i>Affichage, Zoom avant</i>	Augmente le pourcentage du zoom d'affichage
20	<i>Zoom arrière</i>	<i>Affichage, Zoom arrière</i>	Diminue le pourcentage du zoom d'affichage
21	<i>Taille réelle</i>	<i>Affichage, Taille réelle</i>	Affiche l'image en taille réelle
22	<i>Zoom automatique</i>	<i>Affichage, Zoom automatique</i>	Ajuste l'image à l'écran
23	<i>Plein écran</i>	<i>Affichage, Plein écran</i>	N'affiche que l'image (appuyer sur <i>Echap</i> pour annuler)

Note : trois points (...) dans une commande annonce l'ouverture d'une boîte de dialogue.

3. La barre de filtres de PhotoFiltre

Si cette barre d'outils n'est pas affichée, dans le menu : *Affichage*, cliquer sur *Barre des filtres*. Une coche doit être affichée devant *Barre des filtres*.

Note : Les filtres ainsi que certains menus ne sont disponibles qu'en 16 millions de couleurs.



N° outil	Commande	Equivalent Menu	Complément d'information
1	<i>Niveaux automatiques</i>	<i>Réglage, Niveaux automatiques</i>	Correction gamma automatique
2	<i>Contraste automatique</i>	<i>Réglage, Contraste automatique</i>	
3	<i>Luminosité (-)</i>	<i>Réglage, Luminosité/Contraste ...</i>	On peut ne régler que la <i>Luminosité</i>
4	<i>Luminosité (+)</i>		
5	<i>Contraste (-)</i>	<i>Réglage, Luminosité/Contraste ...</i>	On peut ne régler que le <i>Contraste</i>
6	<i>Contraste (+)</i>		
7	<i>Saturation (+)</i>	<i>Réglage, Teinte/Saturation ...</i>	Avec l'outil, on ne règle que la <i>Saturation</i>
8	<i>Saturation (-)</i>		
9	<i>Correction gamma (-)</i>	<i>Réglage, Correction Gamma...</i>	Correction gamma : Réglage des composantes rouges, vertes et bleues d'une image.
10	<i>Correction gamma (+)</i>		
11	<i>Niveaux de gris</i>	<i>Filtre, Couleur, Niveau de gris</i>	
12	<i>Photo ancienne</i>	<i>Filtre, Vieillir, Photo ancienne</i>	
13	<i>Antipoussière</i>	<i>Filtre, Bruit, Antipoussière ...</i>	Le bruit en photo ou vidéo numériques comparable au grain en photo argentique
14	<i>Adoucir</i>	<i>Filtre, Atténuation, Adoucir</i>	
15	<i>Flou</i>	<i>Filtre, Atténuation, Flou</i>	
16	<i>Plus net</i>	<i>Filtre, Netteté, Plus net</i>	
17	<i>Variation de teinte</i>	<i>Réglage, Variation de teinte...</i>	
18	<i>Dégradé</i>	<i>Filtre, Couleur, Dégradé ...</i>	
19	<i>Photomasque</i>	<i>Filtre, Photomasque ...</i>	Voir Fiche 14
20	<i>Symétrie horizontale</i>	<i>Image, Symétrie horizontale</i>	
21	<i>Symétrie verticale</i>	<i>Image, Symétrie verticale</i>	
22	<i>Rotation 90° antihoraire</i>	<i>Image, Rotation, Rotation 90° antihoraire</i>	
23	<i>Rotation 90° horaire</i>	<i>Image, Rotation, Rotation 90° horaire</i>	

Les icônes disponibles sur la *Barre des Filtres* ne permettent pas d'effectuer tous les réglages. Pour effectuer des réglages plus élaborés, il faut passer par le menu et appliquer les commandes correspondantes aux réglages souhaités.

4. La Palette d'Outils de PhotoFiltre

Si cette palette d'outils n'est pas affichée, dans le menu : *Affichage*, cliquer sur *Palette d'outils*. Une coche doit être affichée devant *Palette d'outils*.

Par défaut cette palette est affichée à droite. Pour modifier sa position, activer la commande : *Outils, Préférences, Palette d'outils et grille*. Dans l'encadré *Alignement de la palette d'outils* cocher : *Flottante* ou *Gauche*.


La palette d'outils est composée de **trois parties** :

La partie haute (la première partie ou *Palette de couleurs*) permet de choisir les couleurs à appliquer en *premier plan* et *arrière plan*.

Par défaut, le **noir** est la couleur de **premier plan** active et le **blanc** la couleur **d'arrière plan** active.


Pour modifier la couleur de **premier plan**, cliquer (bouton gauche) sur l'une des couleurs de la grille.

Pour modifier la couleur **d'arrière plan**, cliquer avec le bouton **droit** sur l'une des couleurs de la grille.

Pour inverser les couleurs de premier et d'arrière plan, cliquez sur 

Pour avoir un plus grand choix de couleurs cliquer sur les flèches vers la gauche ou vers la droite.

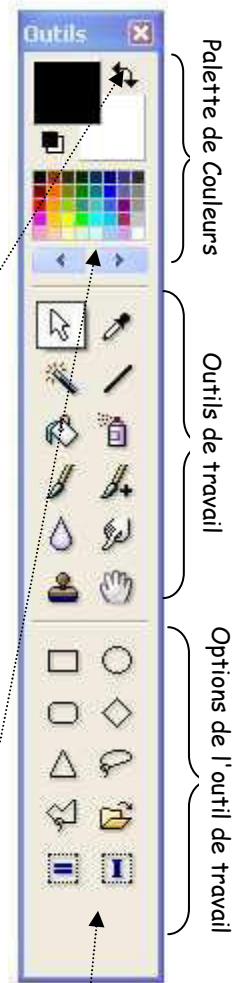
Pour créer des couleurs personnalisées cliquer soit sur l'icône carrée *Premier plan* (noir par défaut) soit sur l'icône carrée *arrière-plan* (blanc par défaut) pour sélectionner une couleur. Ou encore, utiliser l'outil *pipette* sur une l'image active de *PhotoFiltre*.

Pour retrouver le réglage par défaut (couleurs *Noir* et *Blanc*) cliquer sur le bouton. 

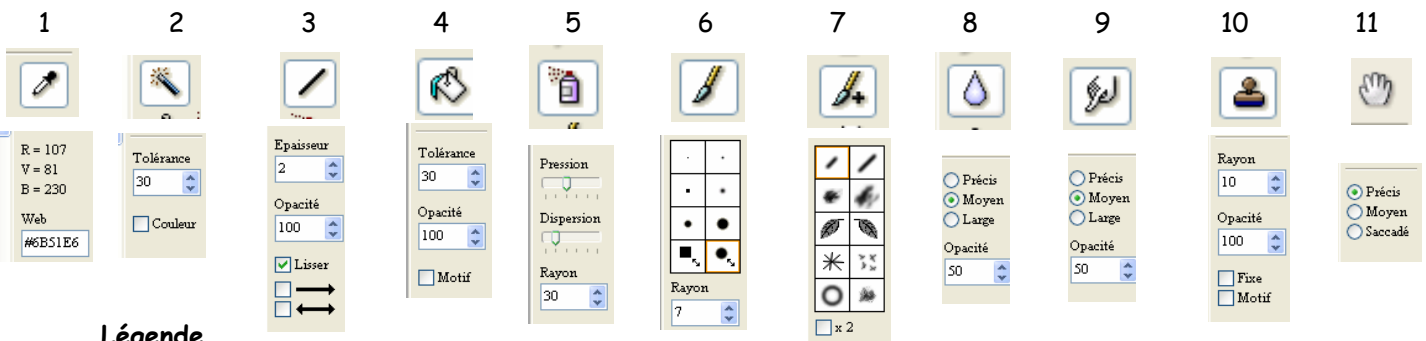
La partie du milieu de la palette contient tous les *outils de travail* disponibles. Le premier outil : l'outil de **Sélection** est celui, sélectionné par défaut, à l'ouverture de *PhotoFiltre*.

La partie basse de la palette affiche les *options* liées à l'**outil de travail** sélectionné.

Par défaut, à l'ouverture de *PhotoFiltre*, l'**outil de Sélection** affiche toutes les options disponibles pour cet outil.



Les fenêtres d'option des outils de travail



Légende

- | | | | |
|---|------------------------|----|----------------------|
| 1 | Outil Pipette | 7 | Outil Pinceau avancé |
| 2 | Outil Baguette magique | 8 | Outil Flou |
| 3 | Outil Ligne | 9 | Outil Doigt |
| 4 | Outil Remplissage | 10 | Outil Tampon clonage |
| 5 | Outil Aérographe | 11 | Outil Déplacement |
| 6 | Outil Pinceau | | |

5. La Barre d'état

Comme la plupart des logiciels conçus sous Windows, *PhotoFiltre* affiche une *Barre d'Etat*.

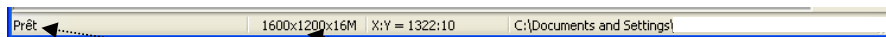
Définition d'une barre d'état :

Élément graphique horizontal d'une fenêtre, incorporé au cadre de cette fenêtre, en partie basse et affichant des informations sur l'état général du programme (ce qu'il fait, ce qu'il attend, ce qu'il veut...).

Informations fournies par la barre d'état de *PhotoFiltre*.

Premier cas : aucune sélection n'est active.

PhotoFiltre affiche 3 informations (ou 4 si le pointeur de la souris est **dans** l'image).

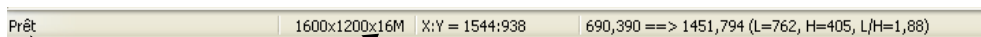


- **Activité du logiciel. Prêt** : indique que le logiciel est chargé et prêt à fonctionner.
- **Taille de l'image** (en pixels). L'exemple ci-dessus indique **1600x1200**
- **Mode Couleurs** de l'image. Dans l'exemple ci-dessus : **16M** (1600x1200x16M) c'est -à-dire 16 millions de couleurs.
- **Le support et l'emplacement de l'image** affichée à l'écran. Dans l'exemple ci-dessus l'image est sur **C:/** dans le répertoire *Documents and Settings*
- Si le pointeur de la souris est placé dans l'image, *PhotoFiltre* affiche la position de la pointe de la flèche figurant le pointeur, en indiquant ses coordonnées X et Y (en pixels). Dans l'exemple ci-dessus on peut lire X:Y=1322:10 c'est-à-dire X : 1322 et Y: 10. Par défaut, le point X:Y = 0:0 indique la position du pointeur de la souris en haut à gauche de l'image.
IMPORTANT : Si le pointeur de la souris est placé hors de l'image, il n'y a aucune indication le concernant.

Deuxième cas : une sélection est active

- *PhotoFiltre* n'affiche plus l'emplacement du fichier image.
- *PhotoFiltre* affiche les coordonnées des deux point extrêmes de la sélection : les coordonnées du point le plus **haut**, à **gauche** et les coordonnées du point le plus **bas**, à droite.
- *PhotoFiltre* affiche entre parenthèses les dimensions de la sélection en *Largeur* et *Hauteur* et le rapport existant entre la *Largeur* et la *Hauteur*.

Voici un exemple :



Nous retrouvons l'indication :

- **Prêt.**
- La taille de l'image et le mode Couleurs : 1600x1200x16M
- Le pointeur de la souris se trouve dans l'image. Les coordonnées X:Y de la pointe extrême de la flèche figurant le pointeur sont 1544 et 938
- Les coordonnées du point le plus **haut** de la sélection : 690 et 390
- Les coordonnées du point le plus **bas** de la sélection: 1451 et 794.
- La dimension en pixels de la *Largeur* de la sélection est L = 762 (pixels)
- La dimension en pixels de la *Hauteur* de la sélection : H = 405 (pixels)
- Le rapport *Largeur* sur *Hauteur* soit 762/405 est de 1,88

NOTE : Dans le cas où *PhotoFiltre* effectue un traitement assez long dans le temps, il affiche *Traitement en cours*. Lorsque l'action est terminée, il affiche à nouveau **Prêt**.



Modifier la taille et le poids d'une image Enregistrer une image et la compresser

PRÉLIMINAIRES

Pour pouvoir placer des images sur une page *Internet* ou les envoyer par *courriel* (ou *e-mail* en anglais), il est nécessaire de réduire leur taille mais aussi leur poids (pour diminuer le temps de transmission et/ou d'affichage).

Si votre PC est configuré avec le Système d'exploitation Windows XP, celui-ci offre un utilitaire simple et d'usage rapide pour effectuer cette réduction de taille et de poids. Voir la **Question 3** sur la page : <http://duson.club.fr/traitImag.html>

ATTENTION : à l'impression ces photos modifiées (compressées) peuvent décevoir mais leur qualité sera suffisante pour être visionnées sur écran.

Modifier la taille et le poids d'une image avec *PhotoFiltre*

Si votre PC est configuré avec le Système d'exploitation *Windows Me ou 98* ou si vous souhaitez contrôler les manipulations de A à Z, *PhotoFiltre* est un bon outil.

Mode d'emploi illustré par un exemple

Nous utiliserons la photo *diapo6.jpg*. Elle est actuellement enregistrée sur le **CD de travail** mis à votre disposition dans le dossier : **photos pour exercices**. Cette photo est également disponible sur le site Internet à l'adresse : http://duson.club.fr/Details/photos_exos_pf.html.

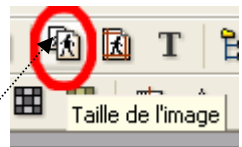
Les dimensions recommandées maximales sont de **640 sur 480 pixels** pour que tous les écrans puissent l'afficher sans être obligé d'agir sur les ascenseurs.

Le poids maximal recommandé est de **60 à 70 Ko**.

Remarque : Ceci sera de moins en moins vrai avec la généralisation de l'ADSL.

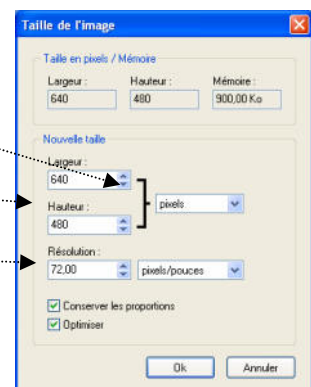
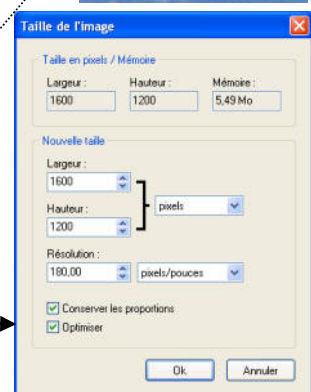
Aide pour les tout-débutants en Informatique qui ne fréquentent pas l'atelier de Caen-Vissol :

- A. Afficher la page *Internet* citée plus haut.
- B. Cliquer sur le lien de l'image *diapo6.jpg*.
- C. Clic **droit** sur l'image affichée *diapo6.jpg*.
- D. Sélectionner la commande : *Enregistrer l'image sous*.
- E. Choisir un dossier de réception sur votre disque dur. Cliquer sur *Enregistrer*.

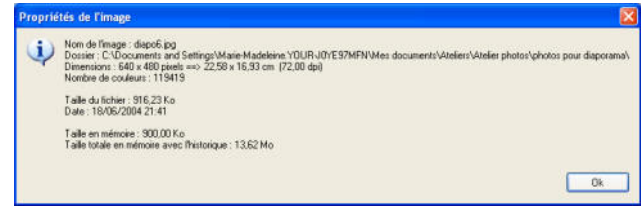


1. Réduction de la taille d'une image.

- Ouvrir l'image *diapo6.jpg*.
- Commande : *Image, Taille de l'image* ou cliquer sur l'icône *Taille de l'image*
La fenêtre : *Taille de l'image* s'affiche à l'écran
- Vérifier que les cases *Conserver les proportions* et *Optimiser* sont bien cochées.
- Dans l'encadré *Nouvelle taille*, effectuer les réglages suivant soit à l'aide du clavier, soit en utilisant les petites flèches à droite de l'encadré :
 - la *Largeur* : 640
 - la *Hauteur* : 480
- Dans la zone *Résolution*, régler la résolution à **72 pixels/pouces**.
- Cliquer sur OK.



- Activer la commande : *Fichier, Propriétés de l'image*. *PhotoFiltre* affiche les dimensions de l'image pour un écran de résolution 72 dpi (cette résolution est celle utilisée par convention sur Internet et par courriel).



2. Enregistrement et compression d'une image modifiée.

Lorsqu'une image a été modifiée, elle doit être **enregistrée sous ... (un autre nom)** afin de conserver les modifications effectuées.

ATTENTION : après enregistrement, vous ne pourrez pas récupérer les pixels supprimés.. NE PAS ENREGISTRER SOUS LE MEME NOM QUE LA PHOTO D'ORIGINE. Saisir un nom différent dans l'encadré *Nom de fichier*:

○ Format d'enregistrement

PhotoFiltre permet l'enregistrement dans différents formats classiques, le plus courant étant le format **jpg**.

Il n'y a pas de format d'enregistrement propre à *PhotoFiltre*.

○ Compression

L'enregistrement dans le format **.jpg** permet d'effectuer une compression.

- Commande : *Fichier, Enregistrer sous ...*

- Choisir **Jpeg** dans la l'encadré *Type*.....

- Choisir le dossier de réception.

- Entrer un nom différent du fichier d'origine (pour conserver le fichier d'origine).

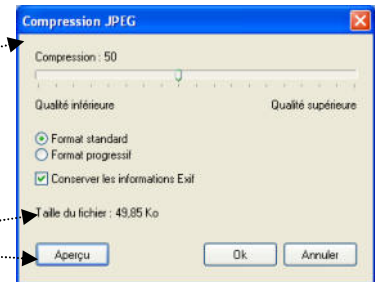
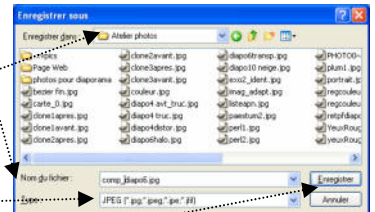
- Cliquer sur *Enregistrer*.....

- La fenêtre *Compression JPEG* s'affiche.....

Faire glisser le curseur de compression pour modifier le taux de compression.

Cliquer sur *Aperçu* pour obtenir la taille de votre fichier.....

Dans notre exemple elle est de 49,85 Ko. La taille du fichier d'origine était de 917 Ko.



IMPORTANT à savoir :

1. Le choix du mode de **réduction/compression** est un choix personnel à effectuer en fonction du résultat d'affichage attendu à l'écran (résolutions courantes d'écran : 1042x768 ou 800x600 pixels).

2. Un taux de compression très élevé peut donner un effet de pixellisation qui dégrade l'image.

Remarque : Dans le format d'enregistrement **jpeg**, vous pouvez choisir de ne pas compresser votre image, mais bizarrement, le fait de choisir cette option, augmente la taille du fichier d'origine.

3. Il est préférable de toujours repartir de la photo originale pour effectuer des essais de rééchantillonnage.

4. A chaque enregistrement en JPEG (format de compression) la qualité des photos est dégradée. **CONSEILS.** Avant toute modification d'une photo, utiliser la commande : *Image, Dupliquer* pour ne travailler que sur une copie. **Effectuer un enregistrement sous un autre nom** pour conserver votre original.

Pour traiter des images par **lot**, voir la **Fiche 18 : Automatisation des tâches**.

POUR ALLER PLUS LOIN voir la **Fiche 21 : Résolution et Définition d'une image**.



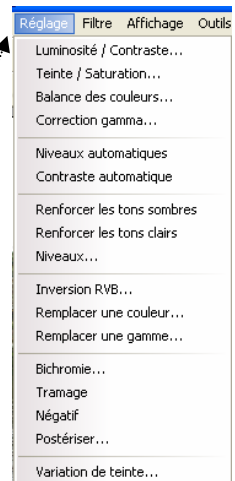
Amélioration des couleurs d'une image dans PHOTOFILTRE

Mise en situation : Parfois, une photo semble manquer de couleurs, être trop lumineuse ou trop sombre. Dans ce cas, et dans bien d'autres, la correction des couleurs peut vous aider à l'améliorer.

Pour cet exercice, nous travaillerons sur la photo : **regcouleur.jpg**. Elle est actuellement enregistrée sur le **CD** de travail mis à votre disposition dans le dossier : **photos pour exercices**. Elle est également disponible sur le site : http://duson.club.fr/Details/photos_exos_pf.html


Le menu *Réglage* de *PhotoFiltre* offre de nombreuses possibilités pour modifier les couleurs, la luminosité et les contrastes.

Dans la liste des réglages proposés par *PhotoFiltre* vous pouvez observer que certains d'entre eux sont accompagnés de ... Cela signifie qu'une boîte de dialogue va suivre l'activation de cette commande. Le but de l'exercice est de découvrir tous les réglages **automatiques** proposés et ensuite de découvrir les réglages **manuels** et leurs options.



1. Ouverture des photos à retoucher dans la fenêtre de visualisation de Photofiltre.




- Lancer *PhotoFiltre*. (Double-cliquer sur l'icône *PhotoFiltre* de votre bureau ou utiliser la commande de Windows : *démarrer, Programmes, PhotoFiltre, PhotoFiltre*)
- Cliquer sur l'icône *Ouvrir*  de la barre d'outils ou utiliser la commande : *Fichier, Ouvrir*. La fenêtre *Ouvrir* s'affiche à l'écran.
- Sélectionner le fichier à ouvrir **regcouleur.jpg**. Cliquer sur *Ouvrir*.

2. Essai de toutes les commandes à réglage automatique.


Consignes :

- Faire un essai pour chaque réglage disponible. Observer l'effet produit.
- Chaque réglage peut être effectué plusieurs fois à la suite pour accentuer les effets.
- Dans cet exercice, cliquer sur le bouton **Défaire** ... autant de fois que le réglage a été appliqué puis essayer le réglage suivant.
- Si vous ne pouvez pas tout annuler : fermer l'image sans enregistrer. Puis activer la commande : *Fichier, Fichiers récents*, l'image **regcouleur** se trouvera en tête de liste. Cliquer sur le nom de celle-ci pour l'ouvrir.

Ajustement automatique des tons clairs et des tons sombres

Commande : *Réglage, Niveaux automatiques* ou cliquer sur l'icône  de la barre des filtres.

Ajustement automatique du contraste

Commande : *Réglage, Contraste automatique* 

Accentuation automatique des tons sombres

Commande : *Réglage, Renforcer les tons sombres*.

Accentuation automatique des tons clairs

Commande : *Réglage, Renforcer les tons clairs*.

Obtenir l'image en négatif

Commande : *Réglage, Négatif*.

Créer un effet de tramage

Commande : *Réglage, Tramage*.

NOTE : Si les effets de correction semblent trop prononcés, utilisez la commande : *Edition, Atténuer*

Définition à connaître : le *tramage* est le procédé utilisé par les imprimeurs pour reproduire les couleurs sur les magazines, les journaux... On transforme les tons continus d'une photo en une suite de points minuscules en demi-tons. Ces points sont visibles si on rapproche les yeux d'une page de magazine, par exemple.

3. Essai de toutes les commandes à réglage *manuel*.

- **Régler manuellement la *Luminosité* et/ou le *Contraste*** avec l'ensemble (*Toutes*) et/ou les couleurs : **Rouge, Vert, Bleu, Cyan, Magenta, Jaune**
Activer la commande : *Réglage, Luminosité/Contraste ...*

Faire glisser les curseurs pour régler la *Luminosité* et/ou le *Contraste*

Notes :

Une valeur *négative* diminuera la luminosité et atténuera le contraste.

Une valeur *positive* augmentera la luminosité et éclaircira le contraste.

Les boutons - et + font varier la luminosité de -8% et +8%.

Les boutons - et + font varier le contraste de -10% et +10%.

- **Régler manuellement la *Teinte* et/ou la *Saturation*** avec l'ensemble (*Toutes*) et/ou les couleurs : **Rouge, Vert, Bleu, Cyan, Magenta, Jaune**
Activer la commande : *Réglage, Teinte/Saturation ...*

Faire glisser les curseurs pour régler la *Teinte* et/ou la *Saturation*.

Les boutons - et + font varier la saturation de -20% et +20%.

- **Régler manuellement la *Balance des couleurs***

Commande : *Réglage, Balance des couleurs ...*

Il est nécessaire d'avoir un écran calibré et de faire des tests de tirages préalables pour éviter toute mauvaise surprise. Les couleurs une fois couchées sur papier photo n'auront pas forcément la même intensité que sur un écran de PC.

Les réglages doivent rester très légers dans la plupart des cas

Photo trop **bleue** : Rajouter du **jaune**

Photo trop **verte** : Rajouter du **magenta**

Photo trop **cyannée** : Rajouter du **rouge**

Photo trop **rouge** : Rajouter du **cyan**

Photo trop **jaune** : Rajouter du **bleu**

Photo trop **magenta** : Rajouter du **vert**

- **Correction *Gamma***

Commande : *Réglage, Correction gamma ...*

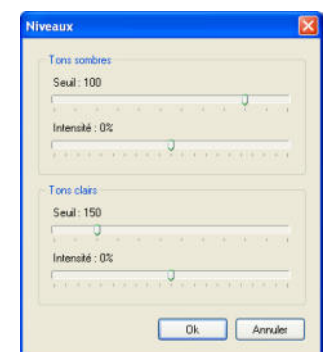
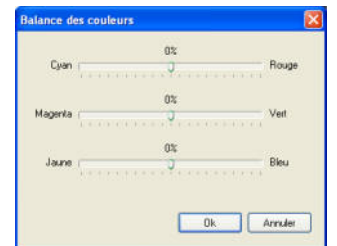
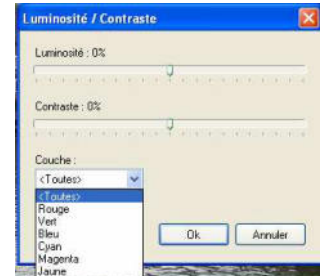
Sans entrer dans des détails mathématiques, disons que le *gamma* est un nombre qui caractérise l'équilibre entre les tons sombres et les tons clairs de l'image. Théoriquement la valeur $\gamma = 1$ représente un équilibre correct des tons de l'image. Un *gamma* plus élevé donne une image plus claire, un *gamma* plus faible, une image plus sombre.

Les boutons Γ - et Γ + font varier le niveau de -0,2 et +0,2.

- **Réglage manuel des *Niveaux***

Pour corriger une photo en contre-jour, il faut modifier uniquement les zones sombres (certains détails sont très sombres à cause de la forte source lumineuse) sans toucher aux zones claires pour éviter les effets de saturation. Dans ce cas, la fonction la plus adaptée est la correction de niveaux.

Commande : *Réglage, Niveaux ...* Faire glisser les curseurs.



- **Inversion des couleurs**

Commande : *Réglage, Inversion RVB ...*

Cocher l'inversion souhaitée.

Note : RVB = Rouge, Vert, Bleu
 RBV = Rouge, Bleu, Vert
 etc...



- **Remplacement d'une couleur**

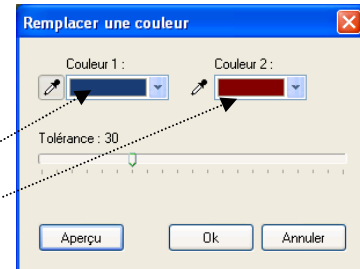
Certaines couleurs ne vous satisfont pas sur une photo. Sur la photo **regcouleur.jpg**, affichée à l'écran, l'enseigne du magasin est en bleu-roi. La couleur est unie, utilisons la commande : *Réglage, Remplacer une couleur...*

Choisir la *Couleur 1*, en utilisant la pipette dans l'image, sur l'enseigne.

Choisir la *Couleur 2*, soit en cliquant sur la flèche basse à droite de la couleur affichée, soit en utilisant la pipette dans l'image.

Modifier la *Tolérance*, si besoin. Cliquer sur *Aperçu*.

Cliquer sur OK si vous souhaitez garder cette modification.



- **Remplacer une gamme de couleurs**

Sur la photo **regcouleur.jpg**, affichée à l'écran, la couleur de l'ensemble des bâtiments sur la droite ne vous satisfait pas. Détournez, le plus précisément possible, la zone de l'image à traiter à l'aide de l'outil *Polygone* ou *Lasso*. Pour améliorer la qualité de la sélection, activez le lissage de la sélection à l'aide de la commande : *Sélection, Lissage, Contour progressif*.

Commande : *Réglage, Remplacer une gamme.*

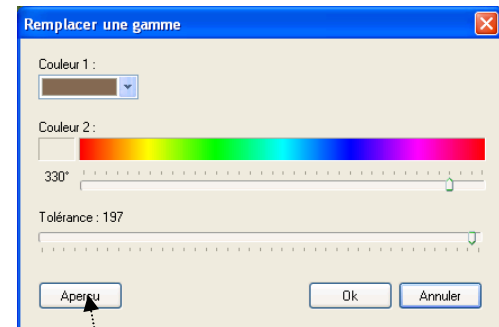
Choisir la *Couleur 1*, en utilisant la pipette dans l'image

Faire glisser le curseur.

Commande : *Réglage, Remplacer une gamme...*

Modifiez le pourcentage de *Tolérance* en faisant glisser le curseur sur la règle. Un bon résultat nécessite souvent une tolérance élevée.

Procédez par modification progressive en cliquant régulièrement sur le bouton *Aperçu*.



- **Réglage de l'image sur 2 couleurs**

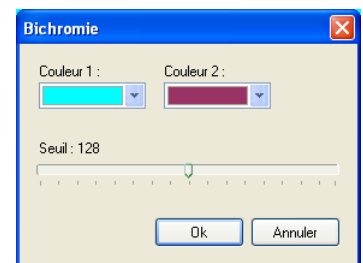
La *Bichromie* est un procédé d'impression qui n'utilise que deux couleurs.

Grâce à la Bichromie, on peut obtenir facilement un effet de photo à l'ancienne

Commande : *Réglage, Biochromie...*

Choisir les 2 couleurs qui seront utilisées pour l'image.

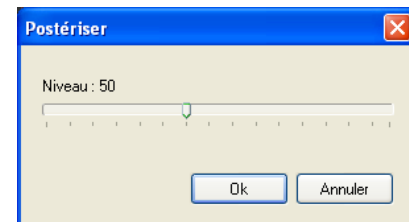
Faire glisser le curseur pour modifier le *Seuil*.



- **Postérisation de l'image**

Commande : *Réglage, Postériser...* Faire glisser le curseur pour modifier le *Niveau*.

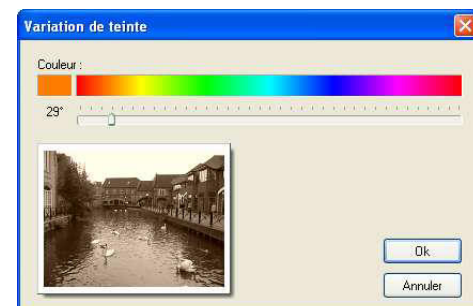
Cette commande réduit le nombre de couleurs de la sélection ou de l'ensemble de l'image, en fonction du niveau de postérisation, tout en maintenant l'aspect général de l'image. On peut obtenir certains effets spéciaux.



- **Réglage de l'image sur une seule couleur.**

Commande : *Réglage, Variation de teinte...*

Faire glisser le curseur pour choisir la couleur dominante.



Les deux fonctions de l'Outil *Tampon de clonage*


L'outil **Tampon de clonage**  propose deux fonctions différentes.

La fonction **tampon de clonage**. C'est une fonction simple d'accès sans manipulation préalable. Voir Fonction 1

La fonction **tampon de motif**. Il faut au préalable activer l'option *Motif*, manipulation que nous allons décrire en deuxième partie de ce document. Voir Fonction 2

Fonction 1 : FONCTION TAMPON DE CLONAGE RETOUCHE DE PHOTOS

Mise en situation : sur la photo **clone1avant**, une poubelle dépare le décor du jardin, sur **clone2avant** c'est une barrière qui dépare un paysage. Vous souhaitez supprimer ces 2 éléments sur les photos concernées.


L'outil *Tampon de clonage*  (nommé outil de *duplication* dans d'autres logiciels) va permettre d'effectuer quelques retouches.

Pour cette série d'exercices, nous travaillerons sur les photos :

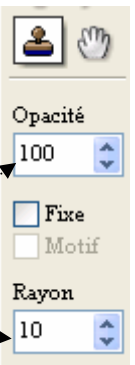
- **clone1avant.jpg** (résultat attendu : **clone1après.jpg**)
- **clone2avant.jpg** (résultat attendu : **clone1après.jpg**)
- **diapo6.jpg**
- **diapo2.jpg**

Elles sont actuellement enregistrées sur le **CD** de travail mis à votre disposition dans le dossier : **photos pour exercices**. Elles sont également disponibles sur le site : http://duson.club.fr/Details/photos_exos_pf.html

A. Supprimer la poubelle sur la photo *clone1avant.jpg*

1. Ouvrir l'image *clone1avant.jpg* dans *PhotoFiltre*.
2. Cliquer sur l'outil *Tampon de clonage*  pour le sélectionner. Après sélection de cet outil, *PhotoFiltre* affiche les 2 réglages disponibles : réglage du *Rayon* et de l'*Opacité*.
Le *Rayon* proposé par défaut est de 10. L'*opacité* proposée par défaut est 100 (exprimée en pourcentage).
3. Faciliter les manipulations de clonage :
 - augmenter la dimension de l'image en appuyant sur la touche = ou en cliquant sur l'icône *Zoom avant*.
 - diminuer ou augmenter la taille du *Rayon*, en pixels. (Dans certains logiciels on parle de la taille de la *Brosse*).
 - diminuer ou augmenter le pourcentage de l'*Opacité*.
4. Positionner le curseur de la souris qui doit indiquer à *PhotoFiltre* quelle partie de l'image doit être prélevée et dupliquée.

Le but est d'effacer la poubelle. Si la poubelle ne se trouvait pas à cet endroit, il pourrait y avoir du gravier à la place du fond de la poubelle. Il faut donc indiquer à *PhotoFiltre* que nous voulons prélever un échantillon du gravier.



Sur la photo à retoucher, cliquez sur le gravier de l'allée tout en appuyant sur la touche **Ctrl**. Le curseur de la souris prend la forme d'un tampon. Ce point de prélèvement est le point de départ de la duplication

- Positionner le curseur de la souris pour reproduire le motif de l'image mis en mémoire.

Relâcher la touche **Ctrl**.

Cliquer sur le bas de la poubelle.

Deux croix indiquent la position du prélèvement initial et la position d'application.

À chaque déplacement du tampon, l'échantillon prélevé utilise toujours le même décalage (translation).

Restez cliquer et glissez. Le bas de la poubelle disparaît.

Répéter l'opération si le point de départ n'a pas été fixé assez loin sur le gravier.

Cliquer sur le bouton *Défaire* si le clônage ne vous convient pas.

Cliquer sur les fleurs du parterre, (pour reproduire celles-ci et effacer le haut de la poubelle) tout en appuyant sur la touche **Ctrl**. Lâcher la touche **Ctrl**. Cliquer et glisser.

- Enregistrer votre image sous un autre nom. Elle doit ressembler à la photo **clone1apres.jpg** ci-contre.



B. Suppression de la barrière sur la photo *clone2avant.jpg*


Avant



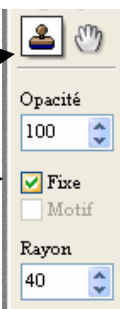
Après



C. Reproduction d'un élément isolé sur la photo *diapo6.jpg*

- Ouvrir l'image *diapo6.jpg* dans *PhotoFiltre*.
- Cliquer sur l'outil *Tampon de clonage*  pour le sélectionner.
- Régler le *Rayon* à **40**
- Cocher l'option *Fixe*
- Cliquer sur le petit rocher à gauche tout en appuyant sur la touche **Ctrl**.
- Cliquer à l'horizon. Le petit rocher est reproduit. Cliquer à un autre endroit : même reproduction.

Conclusion : L'option *Fixe* permet de faire des duplications au coup par coup par simple clic. Si vous effectuez un cliquer-glissez, c'est toujours le même échantillon qui va se reproduire.






Duplication
du rocher de
gauche



Fonction 2 : FONCTION TAMPON DE MOTIF

Trucage d'une photo

Mise en situation : sur la photo diapo2 vous souhaitez transformer une partie de la pelouse en parterre de fleurs.

1. Ouvrir l'image **diapo2.jpg** dans *PhotoFiltre*.
Si vous cliquez sur l'outil *Tampon de clonage*  pour le sélectionner, vous pouvez remarquer que l'option *Motif* est inactive. Nous souhaitons l'activer.
2. Cliquer sur l'*Outil Sélection* et délimiter un rectangle, à l'aide de la souris, pour encadrer le massif de roses. (Nous l'avons encadré en noir pour expliquer l'exercice).
3. Commande : *Edition, Utiliser comme Motif*.
4. Cliquer sur l'outil *Tampon de clonage*  pour le sélectionner. Vous remarquez que l'option *Motif* est maintenant active.
5. Cocher l'option *Motif*.
6. Modifier la taille du *Rayon* à votre convenance.
7. Désactiver la sélection si elle existe.
PhotoFiltre offre plusieurs possibilités pour désactiver une sélection :
 - Appuyer sur la touche *Echap* (ou *Esc*) du clavier
 - Clic sur l'icône : *Masquer la sélection* de la *Barre d'outils* 
 - Commande : *Sélection, Masquer la sélection*
 - Combinaison de touches : *Ctrl + D*
8. Passer avec le curseur de la souris, sur la pelouse, le massif de fleurs sélectionné en motif se reproduit sur la pelouse. Vous pouvez obtenir le résultat ci-contre.



Notes :

L'outil **Tampon** avec l'option *Motif* s'utilise comme un pinceau de base circulaire.

En maintenant la touche *Shift* (ou *Maj Temporaire*) enfoncée pendant le déplacement de l'*outil Tampon*, on obtient un tracé parfaitement horizontal ou vertical.



Sélections et Dessin dans *PhotoFiltre*

Formé(e)s aux logiciels bureautiques classiques de style *Traitement de texte* ou *Classeur* nous sommes habitué(e)s au concept de *sélection*.

Définition

Une sélection (généralement obtenue avec la souris) dans un logiciel tel que *PhotoFiltre* désigne un espace dans l'image sur lequel va être exécutée une action.

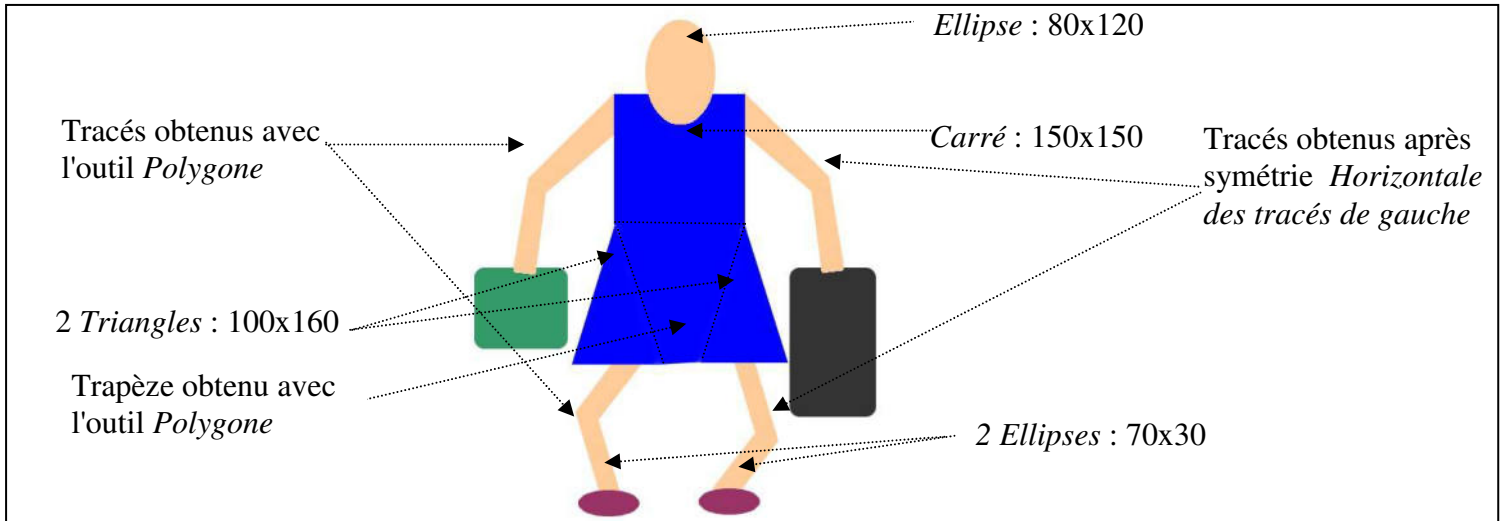
Quelques généralités sur les sélections de *PhotoFiltre*


- A.** Au lancement de *PhotoFiltre*, l'outil de *Sélection* est activé par défaut avec ses options. L'option sélection *Rectangle* est elle-même sélectionnée par défaut. Voir aussi **Fiche 2**, page 4 : *La Palette d'outils*.
- B.** *PhotoFiltre* gère **deux** types de sélection :
- Les **sélections de type Vectoriel** obtenues avec les outils de **formes automatiques** : *Rectangle*, *Ellipse*, *Coins arrondis*, *Triangle*, *Losange* et les outils permettant d'obtenir des formes **personnalisées** : le *Lasso* et le *Polygone*.
 - Les **sélections de type Bitmap** obtenues avec la **Baguette magique**.
- C.** Pour qu'une sélection dessinée avec l'outil *Polygone* soit exploitable, il faut que la forme personnalisée obtenue soit **fermée** (même point de départ et d'arrivée pour la sélection). **Note** : *PhotoFiltre* referme automatiquement le tracé avec l'outil *Polygone* après avoir appuyé sur la touche *Entrée*.
- D.** Pour qu'une sélection dessinée avec l'outil *Lasso* soit exploitable, il faut que la forme personnalisée obtenue soit **fermée**. **Note** : *PhotoFiltre* referme automatiquement le tracé avec l'outil *Lasso* dès que l'appui sur la souris est relâché.
- E.** Les sélections de type *Vectoriel* sont **redimensionnables** à l'aide de la souris grâce à un *cadre de délimitation* affiché par défaut.
- Consulter pour plus d'informations la page Web : <http://www.commentcamarche.net/video/vector.php3> pour comparer les images de type bitmap et ou de type vectoriel.
- F.** Les sélections de types *Bitmap* **ne sont pas redimensionnables, à l'aide de la souris. Il n'y a pas d'affichage** d'un *cadre de délimitation*. Elle peut néanmoins être redimensionnée en une seule fois par la commande : *Sélection, Paramétrage manuel...*
- Consulter pour plus d'informations la page Web : <http://www.commentcamarche.net/video/vector.php3> pour comparer les images de type bitmap et ou de type vectoriel.
- G.** *PhotoFiltre* est installé avec un certain nombre de sélections **prédéfinies**. Elles peuvent être de type **Bitmap** ou **Vectoriel**. Elles sont accessibles par la commande : *Sélection, Charger une forme*.
- H.** Lorsque une sélection est affichée dans la fenêtre de *PhotoFiltre*, l'outil *Remplissage* ou la commande : *Edition, Contour et remplissage* (ou encore clic droit, puis *Contour et remplissage*) permet de "peindre" à l'intérieur de la sélection avec la couleur de notre choix.

Afin de détailler les propriétés des sélections de *PhotoFiltre*, nous allons créer une image représentant un personnage stylisé, en nous aidant des outils *Sélection*. Vous pouvez télécharger l'image proposée et terminée, **bFemme.jpg**, à l'adresse : http://duson.club.fr/Details/photos_exos_pf.html

Mode opératoire proposé pour obtenir la figurine

Photofiltre est un logiciel retouche photos mais aussi un logiciel de Dessin.



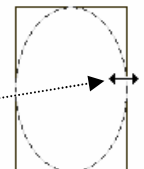
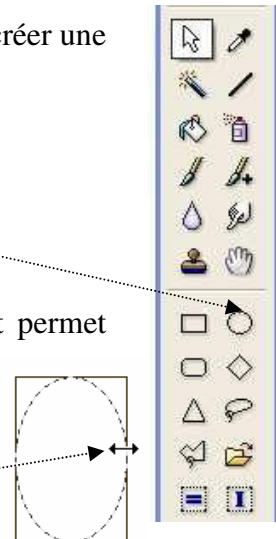
1. Lancer *PhotoFiltre*
2. Par la commande : *Fichier, Nouveau* ou clic gauche sur  de la barre d'outils créer une image de 600x660 pixels, Résolution : 72, couleur de *Fond* : *Blanc* OK.

Phase 1. Obtention d'une sélection en utilisant une forme automatique.

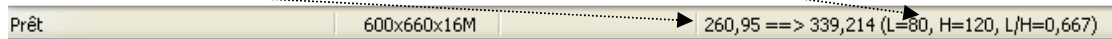
- Il s'agit de dessiner la tête du personnage.
3. Sélectionner l'outil *Ellipse* parmi les options de l'*Outil Sélection*.
4. A l'aide de la souris, cliquer et glisser pour tracer une sélection en forme d'*Ellipse*.

Phase 2. Agrandissement et/ou diminution d'une sélection de type vectoriel.

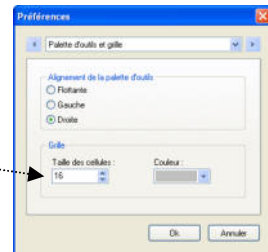
5. Par défaut, un *cadre de délimitation* entoure une sélection de type vectoriel et permet d'en agrandir ou d'en diminuer la taille, à l'aide de la souris. Si le *cadre de délimitation* n'est pas affiché, double-cliquer dans la sélection ou commande : *Sélection, cliquer sur Cadre de délimitation*. Placer le pointeur de la souris sur le cadre de délimitation. *PhotoFiltre* affiche une flèche à double pointe. Cliquer glisser.
6. Pour affiner votre réglage, commande : *Sélection, Paramétrage manuel*. (Largeur : 80. Hauteur : 120, pour information).



Conseils : Ne pas négliger les informations qui apparaissent sur la *Barre d'état* et qui vous indiquent les positions et les mesures en pixels de votre sélection. Voir aussi la **Fiche 2**, page 5

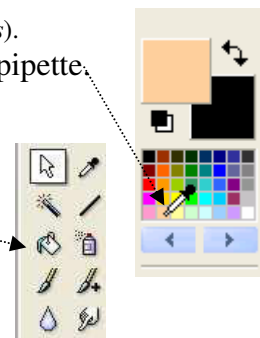


7. Déplacer la sélection en haut de la page à l'aide de la souris. Pour vous aider à bien disposer votre sélection sur la fenêtre, vous pouvez demander l'affichage de la grille (grille indépendante du travail sur l'image) par la commande : *Affichage, Grille de repérage*. La taille des cellules de la grille sont paramétrables par la commande : *Outils, Préférences, Palette d'outils et grille*.




Phase 3. Remplissage d'une sélection par une couleur



- L'ellipse figure un visage. A ce stade du travail, remplir l'ellipse obtenue par une couleur (Rose chair, par exemple, la deuxième couleur de la ligne 5 de la *Palette des couleurs*).
8. Sélectionner la couleur sur la *Palette des couleurs*. Le curseur se transforme en pipette. Cliquer sur la couleur choisie.
9. Cliquer sur l'outil *Remplissage* de la *Palette d'outils*.
10. Cliquer dans la forme *Ellipse* positionnée précédemment en haut de l'image.
11. Appuyer sur la touche *Echap* pour supprimer la sélection et valider le remplissage.



Phase 4. Adaptation automatique du rapport des dimensions : *Largeur/Hauteur*.

PhotoFiltre permet d'automatiser le rapport des dimensions *Largeur/Hauteur* d'une sélection par la commande : *Sélection, Adapter le rapport*.

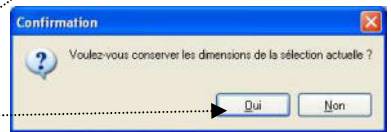
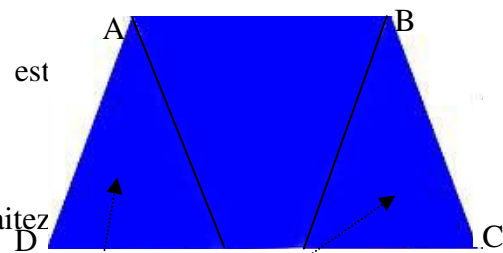
Le rapport **1:1** est obtenu directement par un clic gauche sur l'outil *Carré*  dans les options du bouton *Outil Sélection*.

12. Cliquer sur l'outil *Sélection* de la *Palette d'outils*.
13. Cliquer sur l'outil *Rectangle*. Tracer une forme carrée (pour créer le buste) d'environ 150 pixels de côté (observer les dimensions dans la *Barre d'état*).
14. Optimiser la forme carrée en cliquant sur l'icône *Carré*. 
15. Placer le pointeur sur la forme carrée, il se transforme en flèche blanche . Cliquer, glisser pour déposer ce carré sous l'ellipse (la tête).
16. Remplir avec la couleur du vêtement, *Bleu* par exemple (voir aussi **Phase 3**).
17. Cliquer dans la forme *Carrée* positionnée précédemment sous l'ellipse.
18. Appuyer sur la touche *Echap* pour supprimer la sélection et valider le remplissage.

Phase 5. Copie d'une sélection

Nous devons créer la jupe de notre personnage, celle-ci est composée de 2 triangles et d'un trapèze.

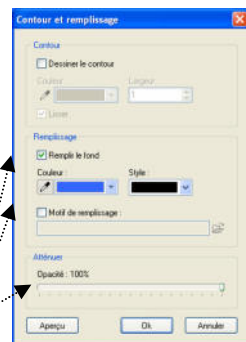
19. Cliquer sur l'outil *Sélection* de la *Palette d'outils*.
20. Sélectionner l'outil *Triangle base en bas*. Tracer une forme triangulaire de 100x160 pixels si vous souhaitez reproduire le modèle. Placer le sommet de ce triangle exactement au sommet de l'angle bas et gauche du carré.
21. Remplir cette forme de la même couleur que le buste (voir au § 16)
22. Commande : *Sélection, Copier la forme*, pour reproduire exactement cette même forme à droite.
23. Commande : *Sélection, Coller la forme*
24. *PhotoFiltre* affiche le message ci-contre. Cliquer sur *Oui*.
25. La sélection est collée sur la forme réalisée en 20. Avec la souris, le pointeur se transformant en flèche blanche cliquer, glisser pour placer le sommet de ce triangle exactement au sommet de l'angle bas et à droite (du carré).
26. Remplir cette forme toujours avec la même couleur (voir au § 16)
27. Appuyer sur la touche *Echap* pour supprimer la sélection et valider le remplissage

**Phase 6. Obtention d'une sélection en utilisant le *Lasso* ou le *Polygone***

28. Sélectionner l'outil *Polygone* pour dessiner le reste de la robe.
29. Tracer une forme en forme de trapèze. Par exemple, cliquer sur le point A (voir croquis), cliquer en B, puis en C, en D, puis en A, de façon à refermer la forme : le cadre de délimitation s'affiche alors.

A SAVOIR : Au cours du tracé de la sélection à l'aide de l'outil *Polygone*, en cas d'erreur de tracé, l'outil *Défaire* est inactif. Pour supprimer le dernier segment tracé, utiliser la touche *Suppr* (ou *Del*).

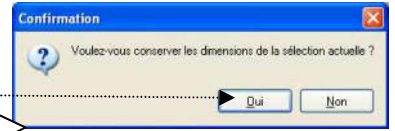
30. Remplir le trapèze obtenu avec la même couleur que celle utilisée en **Phase 5**. Remarquer une ligne blanche qui subsiste entre le triangle et le trapèze du fait de l'option *Lissage*, appliquée par défaut. Utiliser l'outil *Doigt* pour la supprimer. Sinon vous pouvez utiliser la commande : *Edition, Contour et Remplissage* (ou clic droit, puis *Contour et remplissage*). Options **décochées** : *Lisser* et *Dessiner le contour*. Cocher *Remplir le Fond*. Choisir la même *Couleur* qu'au § 16.
31. Appuyer sur la touche *Echap*, pour supprimer la sélection et valider le remplissage.



Phase 7. Application de symétrie à la sélection

Le tracé des bras (et celui des jambes) sont symétriques par rapport à un axe vertical.

32. Tracer le bras gauche, par exemple, en utilisant l'outil *Polygone* comme à la phase 6
33. Remplir la forme obtenue avec la même couleur que celle choisie pour l'ellipse (le visage).
34. Commande : *Sélection, Copier la forme*, pour reproduire exactement cette même forme pour le côté droit.
35. *PhotoFiltre* affiche le message ci-contre. Cliquer sur *Oui*.
36. A l'aide de la souris, le pointeur se transformant en flèche blanche cliquer, glisser pour déplacer la sélection collée sur la précédente et la disposer à gauche du buste.
37. Commande : *Sélection, Transformation, Symétrie horizontale* ((ou encore clic droit, puis, *Transformation, Symétrie horizontale*).
38. Déplacer la sélection transformée pour la coller à droite du buste.
39. Remplir la forme obtenue avec la même couleur que celle choisie pour l'ellipse (le visage).
40. Appuyer sur la touche *Echap*, pour supprimer la sélection et valider le remplissage.

**Phase 8. Copie d'une sélection (comme en phase 5)**

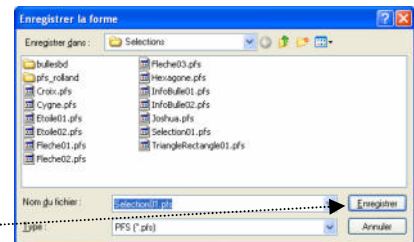
Nous devons créer les chaussures de notre personnage, deux ellipses identiques.

41. Cliquer sur l'outil *Sélection* de la *Palette d'outils*. Sélectionner l'outil *Ellipse*. Tracer une ellipse de 70x30 pixels si vous souhaitez reproduire le modèle. La placer en bas, à gauche.
42. Remplir cette forme d'une couleur différente de la robe.
43. Commande : *Sélection, Copier la forme*, pour reproduire exactement cette même forme à droite.
44. Commande : *Sélection, Coller la forme* etc ...

Phase 9. Enregistrement d'une sélection.

Les jambes du personnage peuvent être obtenues comme les bras dessinés en phase 7. Mais nous allons tester la propriété de *PhotoFiltre* qui permet d'enregistrer une sélection.

45. Cliquer sur l'outil *Sélection* de la *Palette d'outils*. Sélectionner l'option *Polygone*.
46. Tracer une sélection fermée pour dessiner la jambe gauche. Déplacer la sélection pour la placer entre la robe et la chaussure gauche
47. Commande : *Sélection, Enregistrer la forme*.




PhotoFiltre conserve cette sélection dans un format **.pfs** dans le dossier *Sélections* du programme *PhotoFiltre*. Donner un nom à cette sélection. Cliquer sur *Enregistrer*.

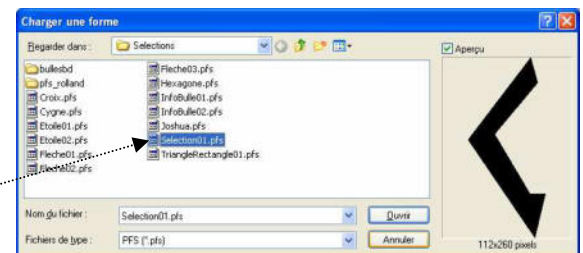
INFORMATION : cet enregistrement n'est pas réalisable salle 116, dans le dossier *Sélections* ouvert par défaut, nous n'avons pas les droits administrateur. Choisir le dossier *labo*

48. Remplir la forme obtenue avec la même couleur que celle choisie pour l'ellipse (le visage).
49. Appuyer sur la touche *Echap*, pour supprimer la sélection et valider le remplissage.

Phase 10. Chargement d'une sélection

Vous devez dessiner la jambe droite de votre personnage. Celle-ci est d'une forme symétrique à la jambe gauche et la forme est enregistrée.

50. Cliquer sur l'icône  de la *Palette d'outils* ou Commande : *Sélection, Charger une forme*. La fenêtre *Charger une forme* s'affiche à l'écran.
51. Sélectionner le nom de la forme enregistrée précédemment (la jambe gauche).



52. Cliquer sur *Ouvrir*.
53. La sélection est affichée. Commande : *Sélection, Transformation, Symétrie horizontale*.
54. Déplacer la sélection transformée pour la placer entre le bas de la robe, à droite, et la chaussure droite.
55. Remplir la forme obtenue avec la même couleur que celle choisie que pour le visage.
56. Appuyer sur la touche *Echap*, pour supprimer la sélection et valider le remplissage.

Phase 11. Changement de forme d'une sélection

Tracer une sélection rectangulaire pour dessiner un des objets portés par le personnage. Vous souhaitez finalement que la forme de cet objet ait des angles arrondis.

57. L'outil *Sélection* étant activé, clic sur l'outil *Coins arrondis* ou commande : *Sélection, Changer la forme, Coins arrondis* (ou encore clic droit, puis *Changer la forme, Coins arrondis*).
58. Remplir la forme obtenue par une couleur de votre choix.
59. Appuyer sur la touche *Echap*, pour supprimer la sélection et valider le remplissage.


Phase 12. Sélection avec la baguette magique

Votre dessin est terminé. Vous souhaitez changer le fond **blanc** de votre image par une autre couleur. La baguette magique va nous permettre de sélectionner très facilement ce fond blanc.

60. Cliquer sur l'outil *Baguette magique* de la *Palette d'outils*.
RAPPEL : la sélection obtenue avec la *Baguette magique* est de type *Bitmap*. Le cadre de délimitation ne s'affiche pas;
61. Cliquer sur la partie blanche de votre image : tout est sélectionné à l'extérieur de votre personnage.
62. Sélectionner une couleur et remplir la forme obtenue avec cette couleur.
63. Appuyer sur la touche *Echap*, pour supprimer la sélection et valider le remplissage.

Phase 13. Inversion de la Sélection

Vous souhaitez modifier les couleurs de la robe de votre personnage.

64. Cliquer sur l'outil *Baguette magique* de la *Palette d'outils*.
65. Cliquer sur la partie recolorée précédemment. Tout est sélectionné à l'extérieur de votre personnage.
66. Commande : *Sélection, Inverser* ou cliquer sur l'outil  des options de l'outil *Sélection* dans la *Palette d'outils* (ou encore clic droit puis *Inverser la sélection*).
67. La sélection s'est inversée, le personnage est maintenant sélectionné. Vous pouvez procéder à un changement de couleur de la robe.

Sélections prédéfinies

Comme nous venons de l'expérimenter, *PhotoFiltre* offre la possibilité de créer nos propres sélections, même si le choix proposé dans la *Palette d'outils* est déjà grand.

Un certain nombre de sélections prédéfinies sont distribuées avec le logiciel, mais il est possible d'en télécharger de nouvelles : par exemple, sur le site de *PhotoFiltre Studio*, www.photofiltre.com, à la page *Suppléments*. Voir aussi la Fiche 20.

RAPPEL : Le dossier *PhotoFiltre* est créé, par défaut, lors de l'installation de *PhotoFiltre* dans le dossier *Program Files* de votre disque dur (à condition, toute fois, que vous n'ayez pas choisi un autre dossier, lors de l'installation).

L'installation de *PhotoFiltre* crée des sous-dossiers notamment le dossier *Selections*

IMPORTANT : Si vous téléchargez de nouvelles sélections vous devez les décompresser dans le dossier *Selections* du dossier *PhotoFiltre*. Le chemin de ce dossier est par défaut : *C:\Program Files\PhotoFiltre\Selections*

	Sélections prédéfinies pour <i>PhotoFiltre Studio</i> et <i>PhotoFiltre V6</i>
Forum	
Contacts	
Liens	Décompressez les fichiers dans le dossier "Selections" de PhotoFiltre (vous pouvez également créer des sous dossiers dans ce dossier principal)
► Freeware	
Refllet	41 sélections proposées par Philippe-Georges Lettres de l'alphabet, chiffres et caractères de ponctuation / Octobre 2003 / 16 Ko
PhotoMosaïque	26 sélections proposées par Rolland Largaud Timbre poste, Nativité et formes variées / Novembre 2003 / 20 Ko
Scrutico	
Visioimg	
PhotoFiltre V6	
Suppléments	100 sélections proposées par Michel Fontaine Formes géométriques variées / Décembre 2003 / 20 Ko
Plugins	11 sélections proposées par Jeroen de Bruijn Formes variées / Mai 2004 / 8 Ko
	34 sélections proposées par Charlie Bécart Formes rectangulaires au format 4.3 pour le recadrage / Juin 2004 / 5 Ko



Correction des yeux rouges avec PHOTOFILTRE

Vous souhaitez corriger les yeux rouges sur des photos numériques.


AVERTISSEMENT du 20/09/06 : toutes les manipulations décrites ci-après fonctionnent. Mais avec les **Plugin Yeux Rouges Correction**, et **Suppression des Yeux rouges** mis en ligne respectivement le 01/01/06, et le 03/03/06, tout est simplifié.

Voir la **Fiche 17_1 Plugins, Correction des Yeux Rouges** à la page : <http://duson.club.fr/Details/photof.html>

1. Choix des photos à retoucher.

Deux images sont proposées pour effectuer des corrections : *exo2_ident.jpg* et *YeuxRougesb.jpg*. Elles sont actuellement enregistrées sur le CD de travail mis à votre disposition dans le dossier : **photos pour exercices**. Ces photos sont également disponibles sur le site Internet : duson.club.fr/Details/photos_exos_pf.html. L'effet *yeux rouges* est beaucoup plus facile à corriger sur la première photo.



2. Ouverture des photos à retoucher dans la fenêtre de visualisation de Photofiltre.

- Lancer *PhotoFiltre*. Double-cliquer sur l'icône *PhotoFiltre* de votre bureau ou utiliser la commande de Windows : *démarrer, Programmes, PhotoFiltre, PhotoFiltre*.
- Cliquer sur l'icône *Ouvrir*  de la barre d'outils ou utiliser la commande : *Fichier, Ouvrir*. La fenêtre *Ouvrir* s'affiche à l'écran.
- Sélectionner les 2 fichiers à ouvrir *exo2_ident.jpg* et *YeuxRougesb.jpg* (en vous aidant de la touche *Ctrl*). Cliquer sur *Ouvrir*.



3. Mode opératoire proposé pour corriger les yeux rouges à l'aide de deux exemples.

Premier exemple *exo2_ident.jpg*.

- **Augmenter l'affichage du zoom** pour faciliter la sélection de la pupille.
Appuyer sur la touche **+** de votre clavier alphanumérique plusieurs fois jusqu'à atteindre un zoom suffisant. Des valeurs entre 400% et 800% devraient être correctes. Le maximum est **1600 %**.
Vous pouvez aussi utiliser la souris et cliquer sur l'icône  de la barre d'outils autant de fois que nécessaire.
Pour diminuer le zoom cliquer sur l'icône de la barre d'outils  ou appuyer sur la touche **-** de votre clavier alphanumérique
La commande : *Affichage, Zoom automatique* permet d'annuler les agrandissements successifs.
- **Sélectionner** la partie rouge de la pupille avec l'outil *Ellipse* ou avec l'outil *Lasso*.
Voir la **Fiche 6** pour plus de détails sur les outils de sélections.
- **Corriger la couleur rouge sélectionnée en activant au choix** :
 - soit la commande *Filtre, Couleurs, Niveau de gris*
 - soit la commande : *Réglage, Balance des couleurs*. Diminuer la composante *Rouge*.
 - soit la commande : *Réglage, Correction gamma* appliquée à la couche rouge.

Deuxième exemple : *yeuxRougesb.jpg*

- Essayer les réglages précédents. Ils peuvent décevoir. Améliorer le résultat obtenu en utilisant un artifice supplémentaire.
- créer une couleur de premier plan voisine de la couleur de la pupille à l'aide de l'outil *Pipette*. Voir la **Fiche 22** pour plus de détails sur la *Pipette*.
 - activer l'outil *Remplissage*. Réduire la *Tolérance* entre 1 et 3. Modifier les pixels les uns après les autres. Pour garder les nuances des couleurs, modifier l'*Opacité*.
 - Remettre du blanc si nécessaire pour garder l'éclat du regard.



Dégradé Plugin à installer dans PhotoFiltre

Le **Plugin Dégradé** (auteur P@F) permet de créer des dégradés de couleurs sur la sélection d'une image.

Manipulation préliminaire

Si le **Plugin Dégrade** n'a pas été installé (voir la **Fiche 17** et le PhotoFiltre Plugins Pack de Heis Spiter), il faut télécharger le fichier *Degrade.zip* à l'adresse : <http://www.photofiltre-studio.com/plugins/plugins.php> (Page *Plugins*) et le décompresser dans le dossier *C:/Program Files/ Photofiltre/ Plugins* de votre disque dur. Voir la **Fiche 17** pour plus de détails.

Redémarrer *PhotoFiltre* pour charger le module. Désormais, ce module *Degrade* sera accessible par la commande : *Filtre, Module externe*.

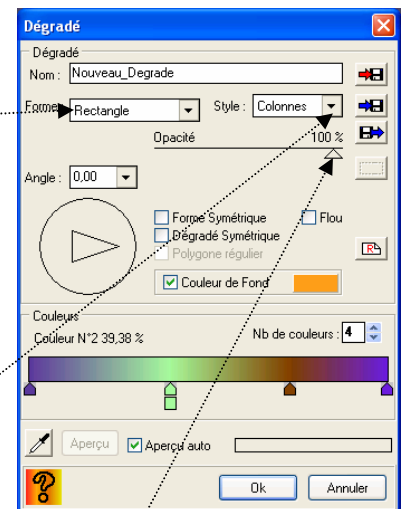
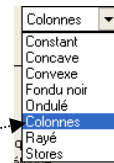
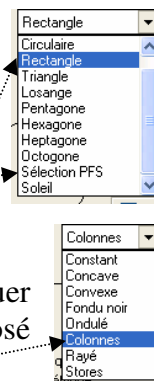


Présentation du Module

Toute cette présentation est inspirée de la documentation fournie par l'auteur Pascal Flocard que nous remercions. Cette documentation se trouve dans le fichier texte : *Degrade.txt* qui est installé dans le dossier *Plugin* de *PhotoFiltre* au moment de l'installation du *Plugin Dégrade*. Ce module (accessible par la commande : *Filtre, Module externe, Dégradé*) n'est disponible que s'il y a **au moins une image ouverte** en mode couleur **RVB**.

1. Dégradé.

- *Nom* : Saisir un nom ou accepter celui proposé par défaut. Il peut être enregistré pour une réutilisation.
- *Forme* : De nombreuses formes sont disponibles, cliquer sur la flèche basse à droite de la première forme proposée (*Rectangle* sur la fenêtre ci-contre). Le choix *Sélection PFS* permet de charger une *Sélection* enregistrée dans le dossier *Sélections* de *PhotoFiltre*
- *Style* : De nombreux styles sont disponibles, cliquer sur la flèche basse à droite du premier style proposé (*Colonnes* dans la fenêtre ci-contre).
- *Opacité*. On peut modifier la transparence du dégradé (entre 1% et 100%). ATTENTION : en dessous de 10% le dégradé est à peine visible. Le réglage s'effectue en faisant glisser le curseur sur la règle.
- *Angle*. On peut modifier l'angle de tracé. Le réglage s'effectue soit en cliquant sur l'icône *Angle*, soit en effectuant une saisie numérique entre 0.00° et 360.00°
- *Forme symétrique*. Cette option cochée, la figure sera symétrique. Exemple si la forme *Rectangle* a été sélectionnée, elle se transformera en *Carré*
- *Dégradé Symétrique*. Cette option cochée, le tracé du dégradé finira de façon symétrique.
- *Polygone régulier*. Cette option cochée, le polygone tracé sera inscrit.
- *Couleur de Fond*. Cette option cochée, la couleur de fond peut être modifiée. Si elle ne l'est pas, la première couleur du dégradé est utilisée.
- *Flou*. Cette option cochée, cela permet d'appliquer un flou léger au rendu du tracé.



2. Couleurs.

- *Nb de couleurs* permet de choisir le nombre de couleurs à utiliser pour créer le dégradé. Il y a autant de flèches sur la règle que de couleurs choisies. Dans l'exemple ci-contre, il y a 4 couleurs choisies donc 4 flèches affichées.

Un clic gauche de souris dans une des flèches rend la couleur active

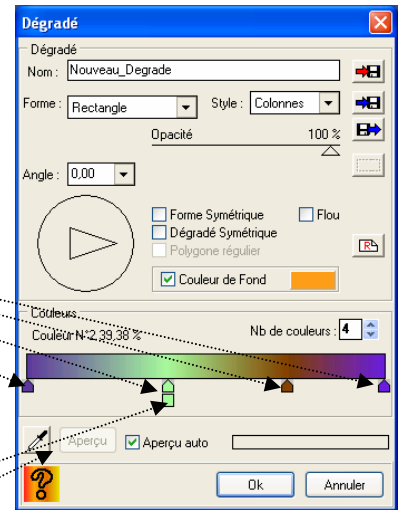
La couleur active est celle dont la flèche est accompagnée d'un rectangle de même couleur. Son rang est indiqué (N°2 sur notre exemple) ainsi que la proportion de cette couleur dans le dégradé.

Un clic droit de souris dans une des flèches modifie la couleur active avec la couleur de la flèche sur laquelle on a cliqué.

Pour modifier la couleur, cliquer dans le rectangle.

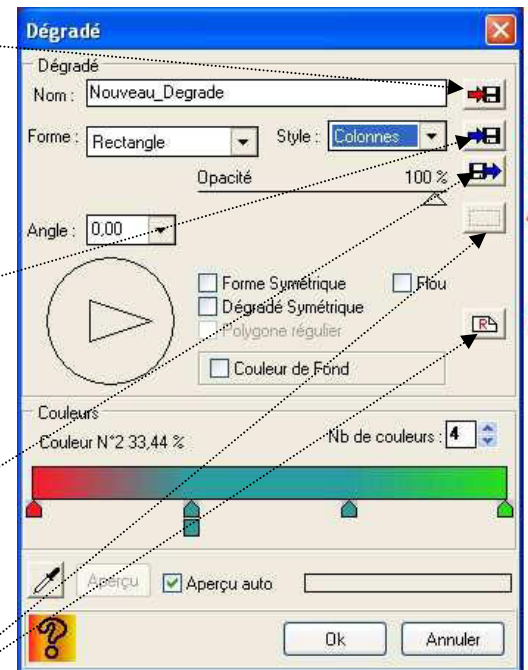
Pour modifier la position d'une flèche cliquer sur celle-ci et la faire glisser à l'aide du bouton gauche

- *Aperçu* : affiche le résultat du dégradé choisi.
- *Aperçu auto* coché, désactive l'option *Aperçu* et permet un aperçu en temps réel.
- L'icône *pipette* activée permet de masquer l'*Aperçu* du dégradé et de sélectionner une couleur sur l'image ouverte. Un clic dans l'image transfère la couleur dans la couleur active et fait réapparaître le dégradé.



3. Rôle des 5 dernières icônes de droite.

- 1 - *Flèche rouge vers disquette* : Sauvegarde rapide avec le nom contenu dans l'encadré *Nom* (dans un sous-dossier *Degrade* du dossier *Plugins* de *PhotoFiltre* créé lors de l'installation). Si le fichier existe, il est écrasé sans avertissement. Note : commande analogue à la commande : *Fichier, Enregistrer*.
- 2 - *Flèche bleue vers disquette*. Sauvegarde classique avec le nom contenu dans l'encadré *Nom*. Vous pourrez changer le nom dans la boîte de dialogue. Note : commande analogue à la commande : *Fichier, Enregistrer sous*.
- 3 - *Flèche bleue après la disquette* : Accès aux différents dégradés déjà enregistrés. Possibilité d'en charger un dans la liste + OK.
- 4 - Icône de sélection. L'icône n'est actif que lorsque le mode *Sélection PFS* a été sélectionné. Cela permet de charger une sélection au format *PhotoFiltre (*.pfs)* et de l'utiliser comme forme. Voir les restrictions pour le choix des sélections dans le document *Degrade.txt* qui accompagne le Plugin.
- 5 - *Rectangle blanc & Rouge*. Réinitialisation du plugin. Ce genre de bouton est souvent appelé RAZ soit Remise A Zéro.



Voir l'exercice d'application 3 (à la page : http://duson.club.fr/Details/tutoriels_pf.html) qui utilise quelques propriétés de ce plugin *Degrade* pour créer rapidement un cadre autour d'une image.



Mesures

Plugin à installer dans *PhotoFiltre*

Le **Plugin Mesures** (auteur P@F) permet d'effectuer des mesures d'angle sur une image.

Manipulation préliminaire

Si le **Plugin Mesures** n'a pas été installé (voir la Fiche 17 et le plugin de Heis Spiter), il faut télécharger le fichier *Mesures.zip* à l'adresse : <http://www.photofiltre-studio.com/plugins/plugins.php> (Page *Plugins*) et le décompresser dans le dossier

C:/ProgramFiles/Photofiltr/Plugins de votre disque dur.

Voir la **Fiche 17** pour plus de détails.

Redémarrer *PhotoFiltre* pour charger le module. Désormais, ce module *Mesures* sera accessible par la commande : *Outils, Module externe*.



Présentation du Module

Une documentation (fournie par l'auteur Pascal Flocard que nous remercions) se trouve dans le fichier texte : *Mesures.txt* qui est installé dans le dossier *Plugin* de *PhotoFiltre* au moment de l'installation du *Plugin Mesures*.

Ce module n'est disponible que s'il y a au moins une image ouverte en mode RVB.

Il permet de mesurer l'angle de rotation pour obtenir l'alignement horizontal (ou vertical) de deux points non alignés à l'origine.

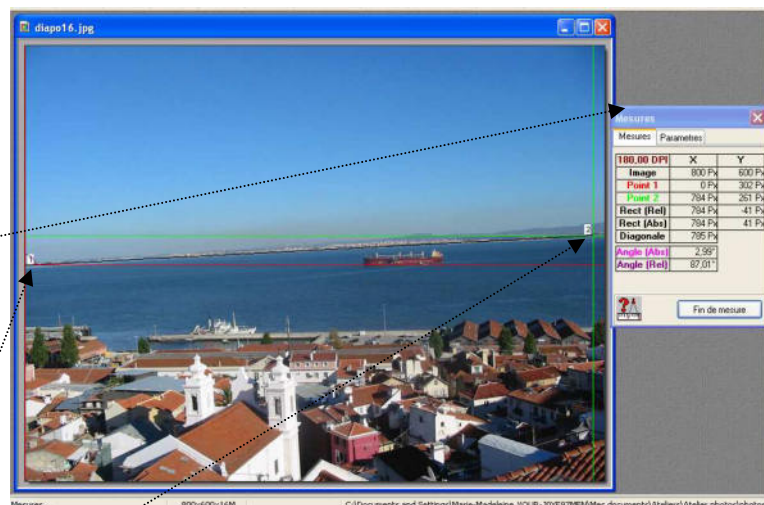
Utilisation de ce Module à l'aide de deux exemples

Nous utiliserons 2 photos actuellement enregistrées dans le dossier : **C:\labo\uia_groupeX\photos pour exercices** de la salle 116. Ces photos sont également disponibles sur le site Internet à l'adresse : http://duson.club.fr/Details/photos_exos_pf.html:

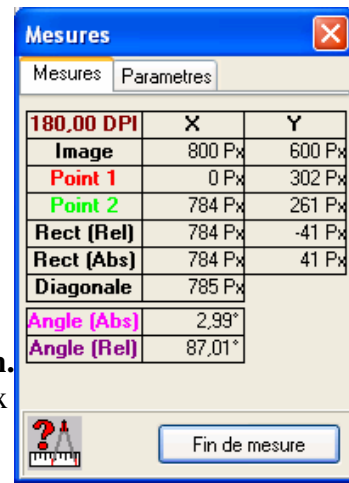
Exemple 1 avec l'image *diapo16.jpg*.

A. Mesure de l'angle pour rectifier le bon alignement de l'image.

- Ouvrir *PhotoFiltre*.
- Ouvrir l'image **diapo16.jpg**
- Activer la commande : *Outils, Module externe, Mesures*.
- Cliquer sur la barre de titre de la fenêtre *Mesures* puis glisser sans lâcher le bouton gauche de la souris pour la déplacer à l'extérieur de l'image.
- Cliquer, à gauche de l'image, avec le bouton **gauche** de la souris, sur un point limite entre terre et eau : une ligne rouge apparaît ainsi que l'affichage du chiffre **1**.
- Cliquer à droite de l'image, avec le bouton **droit** de la souris, sur un point limite entre terre et eau : une ligne verte s'affiche parallèle à ligne rouge précédente. ainsi que l'affichage du chiffre **2**.

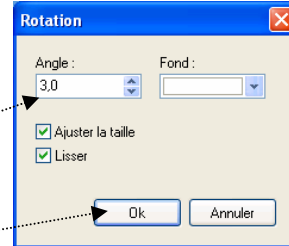


- *PhotoFiltre* a tracé une ligne entre les points 1 et 2. cette ligne permet d'identifier deux angles, dont la mesure est affichée dans la fenêtre *Mesures* : la valeur : 2,99 ° et son complément : 87,01. Il y a donc une rectification d'environ 3° à faire pour redresser l'image à l'horizontale.
- Fermer la fenêtre *Mesures* en cliquant sur le bouton *Fin de mesures*.



B. Utilisation de la mesure de l'angle pour rectifier l'alignement de l'horizon.

- Commande : *Affichage, Grille repérage* (cet affichage permet de mieux contrôler la rotation effectuée).



- Commande : *Image, Rotation, Paramétrée*.
Effectuer les réglages
Entrer la valeur **3** pour l'angle de rotation.
(voir la **Fiche 8**, page 3, pour le détails du réglage des paramètres).

- Cliquer sur OK

On obtient le résultat ci-contre.



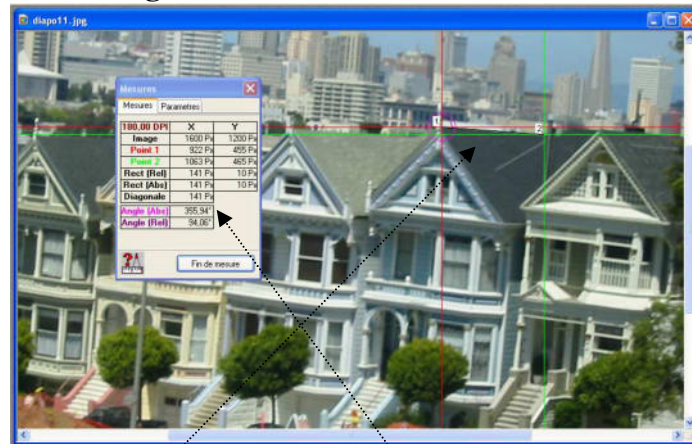
On peut ensuite effectuer un recadrage, voir la **Fiche 8**, page 3

Exemple 2 avec l'image *diapo11.jpg*.

A. Mesure de l'angle pour rectifier le bon alignement de l'image.

- Ouvrir *PhotoFitre*.
- Ouvrir l'image **diapo11.jpg**
- Commande : *Affichage, Zoom avant*, plusieurs fois, de manière à avoir un affichage d'au moins 100 %.
- Activer la commande : *Outils, Module externe, Mesures*.

Important : Contrairement à l'image précédente, il est plus difficile de trouver l'angle de rotation, les repères étant difficiles à trouver. Nous allons nous baser sur les toits ou terrasses des habitations qui devraient être à l'horizontale et effectuer plusieurs mesures. Puis nous ferons la moyenne des mesures.



- Effectuer les mesures sur le deuxième toit partant de la droite. Le résultat est de **355°9**, il faudra donc effectuer une rotation de **-4,1°** pour aligner ce toit à l'horizontale (4,1° pour compléter à 360° et valeur négative car la rotation doit se faire dans le sens antihoraire).
- Effectuer de nouvelles mesures avec d'autres points de repères. Vous constaterez que la valeur moyenne trouvée est voisine de -4°

B. Utilisation de la mesure de l'angle pour rectifier l'alignement de l'image

Voir la **Fiche 8**, page 3, pour le détail de la manipulation.



Les Plugins (ou Modules) de PhotoFiltre

Généralités et installation

Définitions à connaître

Plugin (ou plug-in), ou Module.

Extension à une application qui vient se loger dans l'application elle-même. Une fois installé, on peut utiliser le plugin de façon tout à fait transparente. Certaines applications disposent de plusieurs centaines de plugins.

Greffon

Mot proposé sur le Net en remplacement de plug-in, et qui a fini par correctement s'imposer. On peut l'utiliser avantageusement à la place de *plugin*.

Différents Plugins disponibles

- **Les modules de type *Filtre*** comme *Balance des Blancs*, *Coller Dedans*, *Corne*, *Bumpmap*, *Gravure*, *Lentille*, *Yeux rouges*. Disponibles uniquement en mode 16 millions de couleurs, sans transparence, ils s'appliquent à la **sélection** de l'image en cours. Ils sont placés dans le menu : *Filtre*, *Module externe*.
- **Les modules de type *Image*** comme *Effet miroir*, *Text 2 Path*. Disponibles quels que soient le nombre de couleurs et la transparence, ils s'appliquent à **l'image entière** en cours. Ils sont placés dans le menu : *Image*, *Module externe*.
- **Les modules de type *Importation*** comme *Capture*. Destinés aux fonctions d'importation ils sont toujours disponibles (avec ou sans image). Ils sont placés dans le menu : *Fichier*, *Importation*.
- **Les modules de type *Exportation*** comme *Jpeg 2000*, *Fractionnement HTML*. Destinés aux fonctions d'exportation de l'image en cours, ils sont placés dans le menu : *Fichier*, *Exportation*.
- **Les modules de type *Outils*** comme *Arithmétique*. Ils sont destinés aux fonctions qui ne peuvent pas être classées dans les types ci-dessus. Ils sont placés dans le menu : *Outils*, *Module externe*.

Au 8 septembre 2006, le site de *PhotoFiltre* propose 35 modules (*plugins*). Leur installation n'est pas nécessaire au bon fonctionnement de *PhotoFiltre* mais le complète.

TELECHARGEMENT

A. Téléchargement du programme permettant l'installation de tous les PLUGINS en une seule manipulation

Heis Spiter, l'administrateur du site *PhotoFiltre*, a développé un programme le PPP (**PhotoFiltre Plugins Pack**) qui permet l'installation de tous ces plugins en une seule manipulation.

Avec l'outil mis au point par Heis Spiter :

- Tous les plugins disponibles pour *PhotoFiltre* sont installés en une seule opération (à condition toute fois d'être connecté à Internet avec l'ADSL pour un bon fonctionnement).
- Les 5 fichiers dll nécessaires au bon fonctionnement du plugin *Importation Xnview* sont installés.
- Si des mises à jour sont disponibles, cet outil est réutilisable. Les anciennes versions seront écrasées par l'installation des nouvelles versions

Pour le télécharger, plusieurs liens sont disponibles, je vous propose celui-ci :

<http://duson.club.fr/Telechargt/pf-plug133.exe>

B. Installation de tous les plugins avec le PPP de Heis Spiter

- Se connecter à *Internet*
- Lancer le *Navigateur*
- Taper l'adresse indiquée page précédente
- Cliquer sur le bouton *Enregistrer*.....

FACULTATIF, mais préférable

Comme conseillé lors du téléchargement de l'application *PhotoFiltre* prévoir d'enregistrer ce fichier téléchargé dans un dossier que vous aurez créé dans *Mes documents*. Vous pouvez utiliser le même que celui utilisé pour télécharger l'application *PhotoFiltre*. Voir *Fiche 1, § 1*.

- Dans la fenêtre *Enregistrer sous*, dans l'encadré : *Enregistrer dans*, activer la liste de choix pour choisir, dans l'arborescence, le dossier de réception de l'outil *PPP de Heis Spiter*.
- Cliquer sur *Enregistrer*.....
- L'enregistrement terminé cliquer sur *Ouvrir le dossier*.
- Dans le dossier de réception ouvert, vérifier la présence du fichier enregistré représenté par l'icône ci-contre.....
- Double-cliquer sur cette icône pour lancer l'application.



- Dans la boîte de dialogue suivante affichée, choisir votre langue. Cliquer sur *OK*

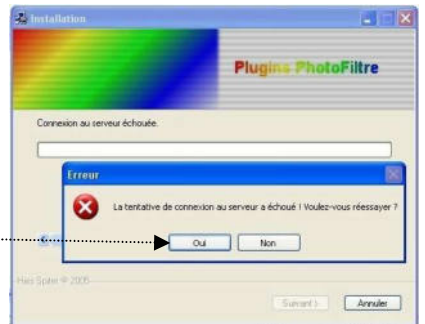
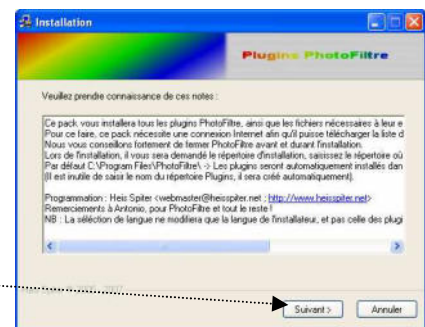
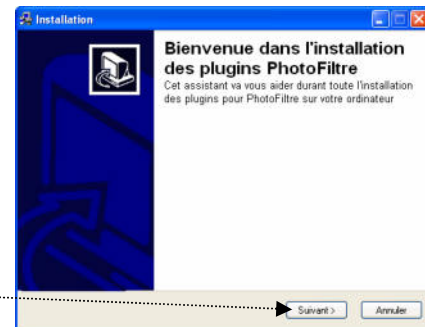
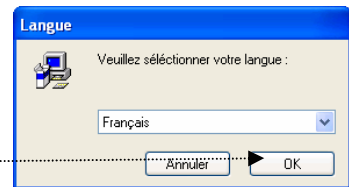
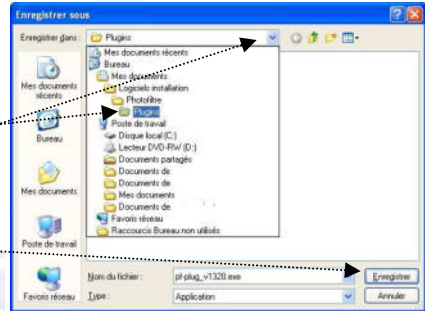
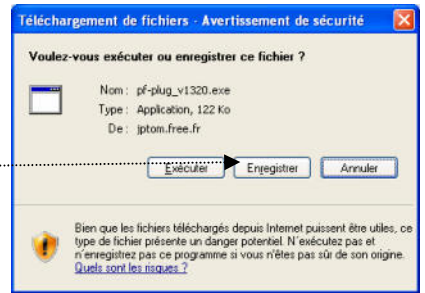
- La première fenêtre de l'assistant d'installation des *Plugins PhotoFiltre* s'affiche à l'écran

- Cliquer sur *Suivant*

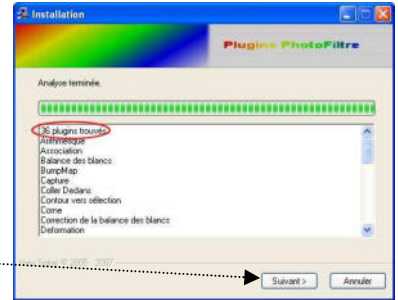
- La deuxième fenêtre de l'assistant d'installation des *Plugins PhotoFiltre* s'affiche à l'écran.

- Cliquer sur *Suivant*

- Il est possible que vous obteniez ce message : *La tentative de connexion a échoué*..... Vous devez momentanément désactiver votre pare-feu (Fire-wall). ATTENTION, n'oubliez pas de le réactiver après l'installation.

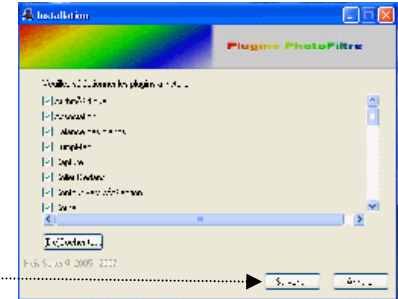


➤ Windows ayant donné le feu vert pour l'installation vous obtenez le résultat de l'analyse des plugins à télécharger. Au 03/04/07, ils sont au nombre de **36**



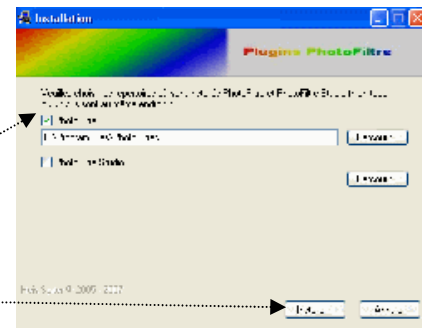
➤ Cliquer sur *Suivant*

➤ La fenêtre suivante affiche tous les plugins. Ils sont tous cochés. Vous pouvez choisir de n'en installer que quelques uns en décochant les autres ou de les installer par paquets (5 par 5 par exemple). Mais si votre vitesse de connexion le permet, installez les tous en même temps.



➤ Cliquer sur *Suivant*

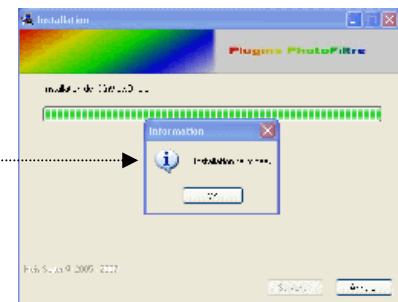
➤ Cette nouvelle fenêtre mérite toute votre attention : Vérifier que le dossier de *Program Files* est bien *PhotoFiltre*. Garder coché *PhotoFiltre* même si vous avez installé *PhotoFiltre Studio* qui en principe se trouve dans le même dossier que *PhotoFiltre*.



➤ Cliquer sur *Installer*

- Les *Plugins* se **chargent** progressivement, les uns après les autres.
- Les *Plugins* s'**installent** les uns après les autres.

Soyez patient, cela peut prendre quelques minutes.



➤ Une fenêtre vous informe que l'installation est terminée.

C. Téléchargement et installation d'un seul PLUGIN à la fois.

Voici un Mode d'emploi pour le téléchargement du Plugin *Correction des Yeux Rouges* d'Alexandre Gambier. Voir la Fiche 17_1. Note : Ce Mode d'emploi est identique pour chaque Plugin à télécharger.

- Se connecter à *Internet*
- Lancer le *Navigateur*
- Taper l'adresse suivante : www.photofiltre.com
- Cliquer sur *Français*
- La fenêtre *News* de *PhotoFiltre Studio* s'affiche à l'écran
- Cliquer sur *Plugins*



➤ La fenêtre des *Plugins* de *PhotoFiltre* s'affiche à l'écran. Au 3 avril 2007, **36 Plugins** sont disponibles, au format Zip prêts à être téléchargés.

Faire défiler la liste, à l'aide de la molette de la souris ou utiliser les ascenseurs.

➤ Cliquer avec le bouton **gauche** sur le *Plugin* que vous souhaitez installer.



Suppression des yeux rouges

Permet de supprimer automatiquement les yeux rouges lors d'une photo prise au flash.

La correction donne un aspect réaliste à l'oeil.

Contenu de l'archive :

readjust.txt	20/03/2006 10:07:38	2 Ko
readjust.pfl	20/03/2006 10:08:32	677 Ko

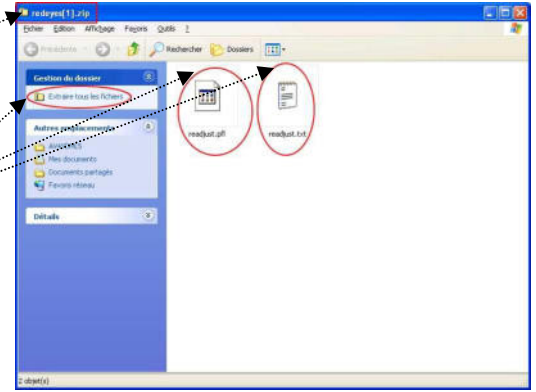
Type de module : Filtre (menu Filtre > Module externe)
Alexandre GAMBIER / Version 1.01 du 07/02/2007 / 330 Ko

Mode opératoire pour Décompresser un fichier zip avec Windows XP

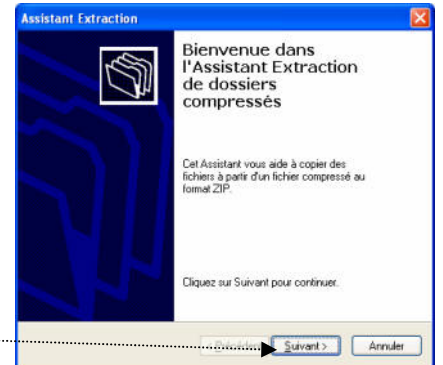
Décompression du fichier zip (choisi comme exemple, page précédente)

La fenêtre ci-contre s'affiche.

- La Barre de titre affiche le nom du fichier compressé à décompresser : *redeyes.zip*
- Le volet droit affiche les fichiers à décompresser
- Le volet gauche affiche la commande : *Extraire tous les fichiers.*
- Cliquer sur *Extraire tous les fichiers*



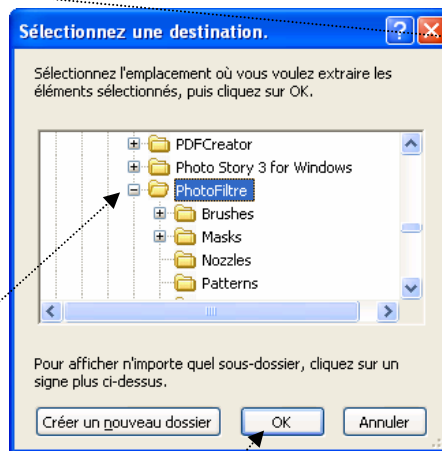
- La fenêtre de l'assistant *Extraction de dossiers compressés* s'affiche à l'écran



- Cliquer sur *Suivant*

- La fenêtre ci-contre s'affiche. La difficulté de l'extraction se situe à ce stade.

Cliquer sur *Parcourir*



Dans la boîte de dialogue affichée sélectionner une destination, rechercher le dossier *PhotoFiltre*, lui-même contenu dans le dossier *Program Files*.

N'avez aucune crainte au cours de cette recherche, tant que vous n'avez pas cliqué sur OK, aucun dégât ne peut se produire.

Lorsque vous avez localisé le dossier de destination : *Plugins* dans le dossier *C:/ Program Files/ PhotoFilter*, cliquer sur OK.

- Vous devez obtenir l'affichage ci-contre.

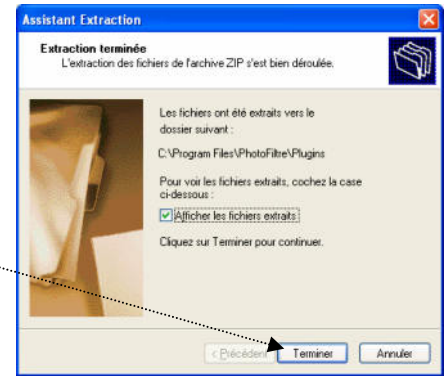


- Cliquer sur *Suivant*

- L'extraction terminée, vous obtenez la fenêtre ci-contre. Cliquer sur *Terminer*.

Le Plugin est désormais disponible.

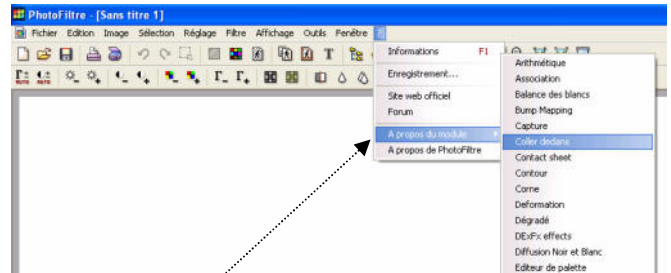
- Lancer *PhotoFiltre*.
- Ouvrir une image avec des yeux rouges à corriger
- Sélectionner un œil à corriger
- Activer la commande : *Fichier, Filtre, Module externe. Suppression des Yeux rouges* figure dans la liste des *Plugins* installés..



Note : Avec *Windows 98* ou *Millenium* vous devrez utiliser un utilitaire (tel que Winzip le plus connu). Si aucun utilitaire de décompression n'est installé sur votre PC, faites une recherche sur *Internet*, il en existe de nombreux téléchargeables et gratuits.

Liste des Plugins installés dans *PhotoFiltre*

Il est intéressant de connaître en une seule manipulation la liste des plugins installés. Ceci se fait par l'activation de la commande : **?, A propos du module**.



Il est possible d'obtenir une information pour chaque module installé, il suffit de cliquer sur le nom d'un module.

Cliquer par exemple sur le module *Coller dedans*, une fenêtre d'information s'affiche à propos de ce module sélectionné



Liens relatifs à l'installation des Plugins dans *PhotoFiltre*

Si le détail des manipulations décrites dans ce document ne vous satisfont pas, voici deux liens susceptibles de compléter les informations.

- http://www.photofiltregraphic.com/09plugins/01pluginspfl_generalite.htm. Page extraite du site de Papy 35 du Forum de *PhotoFiltre*
- <http://www.photofiltre-studio.com/doc/plugins.htm>. Page extraite de la documentation *Manuel de l'utilisateur (Jean-Claude Bulot & Antonio Da Cruz)* pour *PhotoFiltre Studio*



Automatisation des tâches dans *PhotoFiltre*

La commande *Outils, Automatisation* de *PhotoFiltre* permet d'automatiser la diminution de taille et de poids d'un lot de photos mais permet aussi d'y ajouter en même temps d'autres modifications et de les exécuter en une seule fois.

Voir aussi le *Manuel de l'utilisateur* pour *PhotoFiltre Studio*. Rubrique : *Automatiser des traitements* à la page : <http://www.photofiltre-studio.com/doc/index.htm>.

A l'aide d'un exercice, nous allons énumérer toutes les tâches envisageables en automatisation. Nous prendrons comme photos à transformer les photos **diapo 1 à 12** utilisées dans les précédents exercices et téléchargeables à la page http://duson.club.fr/Details/photos_exos_pf.html.

Préliminaires dans l'Explorateur Windows

1. Créer un dossier devant contenir les photos d'origine. Nom : *Photos Orig*, par exemple.
2. Copier les photos (pour l'exercice : diapo 1 à 12) dans ce dossier.
3. Créer un dossier devant contenir les photos modifiées. Nom : *Photos Modif*, par exemple.


Dans *PhotoFiltre* :

4. Ouvrir *PhotoFiltre*. Il n'y a pas de fichier à ouvrir.
5. Activer la commande : *Outils, Automatisation*. La fenêtre *Automatisation* s'affiche à l'écran dans l'onglet **Fichier**.

- Afficher le dossier source (*Photos Orig*) créé précédemment en 1.

Remarque importante :

Le dossier affiché par défaut dans l'encadré *Dossier source* est le dossier d'ouverture que vous avez indiqué dans la commande : *Outils, Préférences*, rubrique : *Dossiers*. (Voir la Fiche 19). Les images affichées dans l'encadré *Images* sont celles contenues dans le dossier source affiché par défaut.

Cliquer sur  pour afficher l'arborescence de votre disque dur et sélectionner ce dossier : les images de ce dossier s'affichent dans la fenêtre *Images*, à gauche.

Par défaut, toutes ces images affichées subiront les transformations que vous allez indiquer.

- Afficher le dossier d'export (*Photos Modif*). Par défaut, l'encadré est vide.

Cliquer sur  pour afficher l'arborescence de votre disque dur.

Remarque : Ces deux manipulations de recherche de dossiers impliquent une bonne maîtrise de l'organisation de vos fichiers sur votre disque dur. Revoir éventuellement la fiche *Révisions pour gérer vos fichiers dans l'Explorateur Windows* à cette adresse : <http://duson.club.fr/Details/prerequis.html>

- Modifier éventuellement le type de *Format source*, le choix *Toutes images* va permettre de traiter toutes les images du dossier sélectionné quelque soit leur format :

.jpeg, .gif, .bmp

- Cocher *Sélection personnalisée* si vous ne souhaitez pas modifier certaines images. Rappel pour faire une sélection sélective : cliquer sur les fichiers à sélectionner tout en appuyant sur la touche **CTRL**.

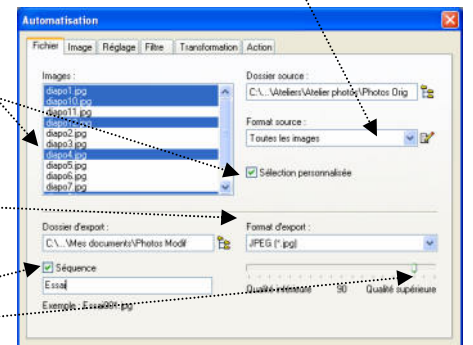
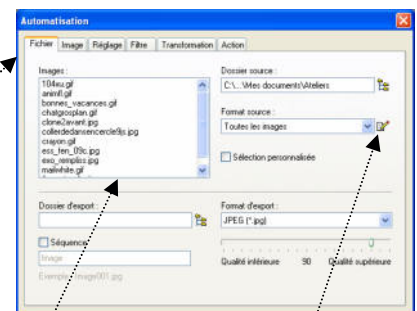
- Choisir dans la liste déroulante de *Format d'export*, le format dans lequel vont être réenregistrées les photos sélectionnées.

- Faire coulisser le curseur pour déterminer la qualité d'enregistrement au format JPEG. (RAPPEL : un taux de compression plus ou moins élevé modifie le poids de l'image enregistrée):

Pour un autre format, choisir parmi les options proposées.

- Cocher *Séquence* si vous souhaitez modifier le nom de vos fichiers et les numéroter. Taper le début du nom du fichier, *PhotoFiltre* numéroté à partir de 001.

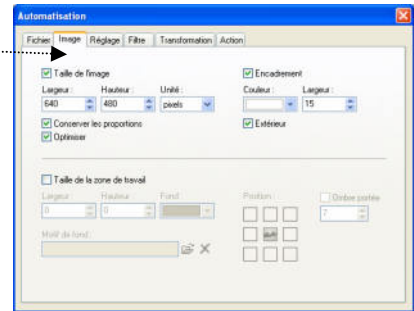
L'affichage de votre fenêtre doit ressembler à celle affichée ci-dessus.



IMPORTANT : Si vous souhaitez conserver la date d'origine du fichier ainsi que les données EXIF, effectuer le réglage souhaité par la commande : *Outils, Préférences, Enregistrement*. Voir la **Fiche 19**, Page 2 & 2.

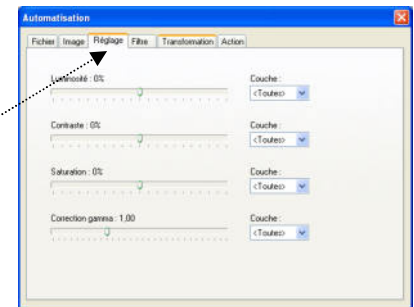
6. Cliquer sur l'onglet **Image** pour afficher la boîte de dialogue *Automatisation* dans la fenêtre **Image**.

- La fenêtre image permet de régler la taille de l'image et/ou la zone de travail. Nous ne travaillerons que sur la taille de l'image.
- Cocher *Taille de l'image*.
- Vérifier que *Conserver les proportions* et *Optimiser* sont bien cochés sinon les cocher pour vous permettre de ne rentrer qu'une seule dimension, *PhotoFiltre* calcule automatiquement la dimension en hauteur (le plus souvent, dans le rapport 4/3, rapport standard des photos numériques obtenues avec les APN Compact, Bridge ou certains Reflex).
- Entrer la dimension en largeur de vos nouvelles images en pixels : 640 (soit 480 en hauteur) semble un bon compromis pour un envoi par courriel ou sur un forum. Vous pouvez choisir plus petit ou plus grand en fonction du résultat attendu.
- Cocher *Encadrement* si vous souhaitez un encadrement pour les photos à modifier. Sélectionner la *Couleur* et la *Largeur* en pixels. ATTENTION : si vous cochez *Extérieur* l'encadrement va se faire à l'extérieur de la photo et modifier le format de l'image.



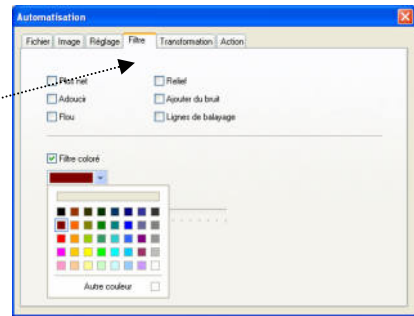
7. Cliquer sur l'onglet **Réglage** pour afficher la boîte de dialogue *Automatisation* dans la fenêtre **Réglage**.

- Déplacer le curseur si nécessaire pour régler : *Luminosité, et/ou Contraste et/ou Saturation et/ou Correction Gamma*.



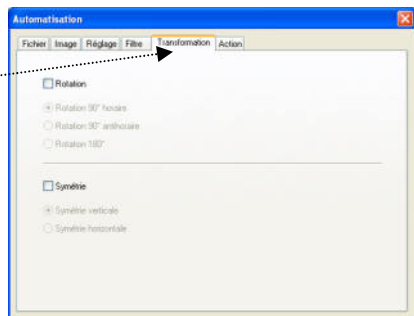
8. Cliquer sur l'onglet **Filtre** pour afficher la boîte de dialogue *Automatisation* dans la fenêtre **Filtre**.

- Cocher les options souhaitées : *Plus net, Adoucir, Flou, Relief, Ajouter du bruit, Ligne de balayage*.
- Pour appliquer un filtre coloré, cocher *Filtre coloré* et choisir une couleur.



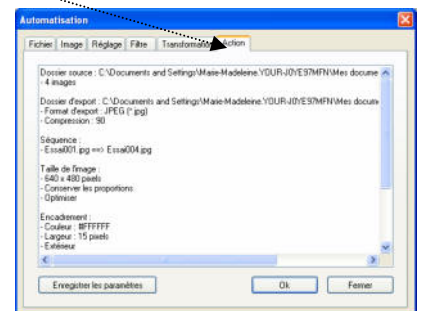
9. Cliquer sur l'onglet **Transformation** pour afficher la boîte de dialogue *Automatisation* dans la fenêtre **Transformation**.

- Cocher *Rotation* et l'option de rotation, si besoin.
- Cocher *Symétrie* et l'option de symétrie, si besoin.



10. Cliquer sur l'onglet **Action** pour afficher la boîte de dialogue *Automatisation* dans la fenêtre **Action**.

- Toutes les modifications demandées sont affichées. Il est encore possible de les modifier en sélectionnant l'onglet correspondant.
- Si vous souhaitez enregistrer tous les réglages effectués pour une autre fois, cliquer sur le bouton *Enregistrer les paramètres*, puis sur *Oui*.
- Cliquer sur *OK*.



Les images modifiées s'affichent à l'écran. La dernière image modifiée reste affichée dans la fenêtre de *PhotoFiltre*.

Cliquer sur *Fermer* de la Boite de dialogue *Action*.

Vérifier dans *l'Explorateur* que vos fichiers modifiés sont bien enregistrés dans le dossier *Photos Modif* et que vos fichiers d'origine sont toujours présents dans le dossier *Photo Orig*.



Personnalisation de PHOTOFILTRE

Il y a plusieurs manières de **personnaliser** *PhotoFiltre*.

- L'affichage ou non de certaines *Barres d'outils*.
- La commande : *Outils, Préférences* offre la possibilité de personnaliser les réglages. Nous allons le voir en détails.
- L'installation de différents *Modules* (ou *Plugins*) améliorent les performances déjà importantes de *PhotoFiltre*. De même, il est possible d'installer de nouvelles *Sélections*, des *Masques* (pour le module *Photomasque*), des *Motifs*, des *Textures*. Tous sont disponibles sur le site de *PhotoFiltre Studio* et téléchargeables.

A. Affichage ou non-affichage

La commande *Affichage* permet de modifier l'affichage de la fenêtre d'accueil de *PhotoFiltre*.

Les *Barres*, *Palette*, ou *Grille* peuvent être cochées ou décochées et ce choix permet ou non leur affichage ou leur non - affichage. On dit qu'elles sont à *bascule*.

PhotoFiltre conserve l'option pour une prochaine ouverture sauf pour l'affichage de la *Grille de repérage* et *Magnétisme de la grille*.

Les options *Maximiser les images à l'ouverture* et *Limites et ombrages des images* sont cochées par défaut.



1. La Barre de filtres

Elle est **cochée** par défaut lors de l'installation de *PhotoFiltre*. Description des outils : **Fiche 2 : *PhotoFiltre* en bref**, page 3.

2. La Barre de modules

Elle est **décochée** par défaut lors de l'installation de *PhotoFiltre*. Voir l'installation des modules dans la partie *C* de cette fiche (page 3)

3. La Palette d'outils

Elle est **cochée** par défaut lors de l'installation de *PhotoFiltre*. Description des outils **Fiche 2 : *PhotoFiltre* en bref**, page 2

4. La Grille de repérage

Elle est **décochée** par défaut lors de l'installation de *PhotoFiltre*. *PhotoFiltre* ne conserve pas cette option pour une prochaine ouverture.

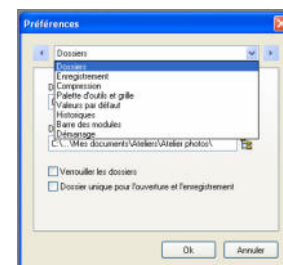
5. Magnétisme de la Grille (de repérage)

Elle est **décochée** par défaut lors de l'installation de *PhotoFiltre*. Cela permet de cadrer une sélection ou un collage sur une des cellules de la grille. *PhotoFiltre* ne conserve pas cette option pour une prochaine ouverture.

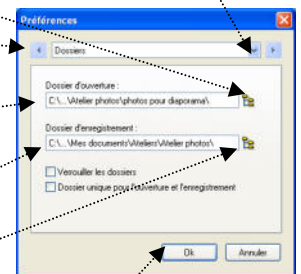
B. Réglages des préférences par la commande : *Outils, Préférences*

1. Dossiers d'ouverture et d'enregistrement.

Choisir le dossier d'ouverture ou d'enregistrement permet d'avoir à chaque ouverture (ou à chaque enregistrement) de *PhotoFiltre*, le dossier sélectionné dans cette fenêtre.



- Dans la boîte de dialogue *Préférences* sélectionner *Dossiers* en activant la liste de choix ou en cliquant sur les flèches de part et d'autre de la première ligne d'encadré de la fenêtre.
- Cliquer sur l'icône située à droite de l'encadré *Dossier d'ouverture*:
- Sélectionner dans l'arborescence affichée, le dossier que vous souhaitez voir s'ouvrir en priorité lors de l'activation de la commande *Fichier, Ouvrir* de *PhotoFiltre*. *Salle 116* sélectionner le dossier de travail de votre groupe (*C:\labo\Uia Grx\Photos pour exercices*, par exemple).
- Cliquer sur OK. Le chemin du dossier d'ouverture des fichiers s'affiche dans l'encadré.
- Cliquer sur l'icône située à droite de l'encadré *Dossier d'enregistrement*.
- Sélectionner dans l'arborescence affichée, le dossier que vous souhaitez voir s'ouvrir en priorité lors de l'activation de la commande *Fichier, Enregistrer sous...* de *PhotoFiltre*. *Salle 116* sélectionner le dossier de travail de votre groupe (*C:\labo\Uia Grx*, par exemple).
- Cliquer sur OK. Le chemin du dossier d'enregistrement des fichiers s'affiche dans l'encadré.
- Cocher la case à cocher *Verrouiller les dossiers* si vous souhaitez que ces 2 chemins soient conservés à la prochaine ouverture de *PhotoFiltre*. Si cette case n'est pas cochée et que vous ouvrez (ou enregistrez) vos fichiers dans un autre dossier, *PhotoFiltre* garde en mémoire le chemin de ces nouveaux dossiers à la prochaine ouverture de *PhotoFiltre*.
- Cocher la case à cocher *Dossier unique pour l'ouverture et l'enregistrement* si vous souhaitez regrouper vos images d'origine et vos images travaillées dans le même dossier.
- Cliquer sur OK, si vos réglages sont terminés.



2. Choix du format d'image à l'enregistrement

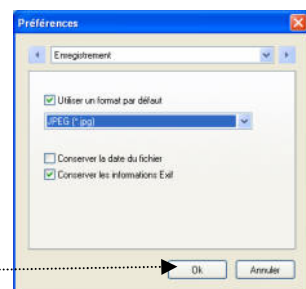
- Sélectionner *Enregistrement* dans la liste de choix de la boîte de dialogue *Préférences*. Vous pouvez garder les options choisies par défaut par le concepteur.
- Cocher si vous le souhaitez *Utiliser un format par défaut* et choisir un format dans la liste.
- Cocher si tel est votre choix : *Conserver la date du fichier*.
- Garder coché *Conserver les informations Exif*.

Note :

Les informations **Exif** incluses dans les images sont issues de votre appareil photo numérique. Il s'agit notamment du nom de votre appareil, de la date et de l'heure de la prise de vue, du temps d'exposition, de la focale de l'objectif, de l'ouverture, de l'utilisation ou non du flash, etc.

Lors du post-traitement des images, ces informations seront conservées.

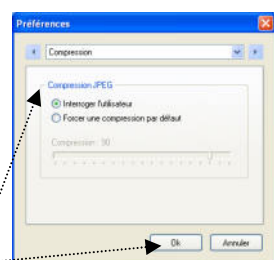
- Cliquer sur OK.



3. Choix du taux de compression, à l'enregistrement

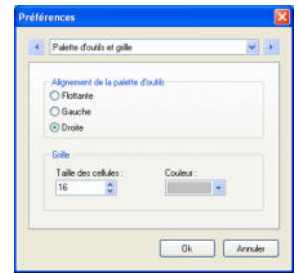
Il s'agit d'une compression **JPEG**, (*Joint Photographic Expert Group* prononcez "*jipègue*") compression d'images efficaces avec un des meilleurs taux de compression (20:1 à 25:1 sans perte notable de qualité).

- Sélectionner *Compression* dans la liste de choix de la boîte de dialogue *Préférences*.
- Cocher de préférence : *Interroger l'utilisateur* pour mieux contrôler le taux de compression en fonction des besoins au moment de l'enregistrement..
- Cliquer sur OK.



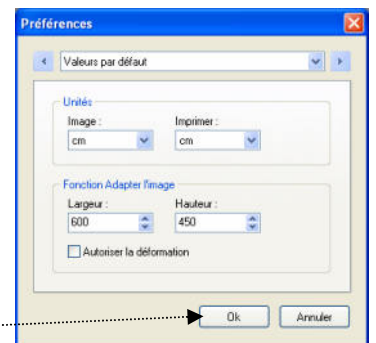
4. Choix de la position de la *Palette d'outils* et des options de présentation de la *Grille*.

- Sélectionner *Palette d'outils et Grille* dans la liste de choix de la boîte de dialogue *Préférences*.
- Cocher l'une des positions proposées pour l'affichage de la *Palette d'outils*. *Droite* est le choix par défaut.
- Dans l'encadré *Grille*, choisir la taille (maximum 300) des cellules de la grille et la couleur de la grille.
- Cliquer sur OK



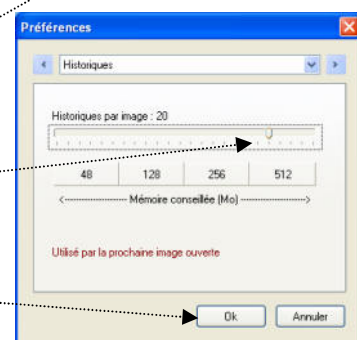
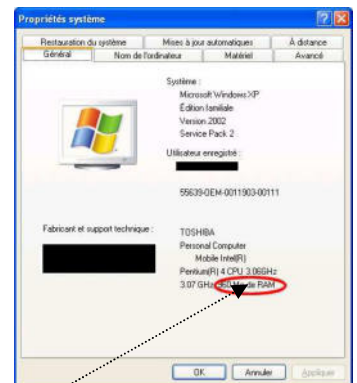
5. Choix des *Unités de longueur* et des dimensions limites des images pour la commande : *Image, Adapter l'image*.

- Sélectionner *Valeurs par défaut* dans la liste de choix de la boîte de dialogue *Préférences*.
 - Dans l'encadré *Unités* choisir l'unité affichée par défaut lors de l'activation de la commande : *Fichier, Propriétés de l'Image* ou *Fichier, Imprimer*. Le **cm** est l'unité qui semble la mieux adaptée.
 - Dans l'encadré *Fonction Adapter l'image* choisir la *Largeur* et la *Hauteur* limites souhaitées en pixels. Ces mesures sont celles qui seront proposées par défaut dans la commande : *Image, Adapter l'image*.
- NOTE : la commande *Image, Adapter l'image* est très pratique pour réduire rapidement la taille d'une image obtenue à partir d'un APN et à envoyer par e-mail. Dans ce cas, dimensions conseillées : 640 pixels en *Largeur* et 480 en *Hauteur*.
- Cliquer sur OK.



6. Choix du nombre maximum d'annulations lors d'un travail sur image.

- Sélectionner *Historiques* dans la liste de choix de la boîte de dialogue *Préférences*.
 - Le nombre maximum d'annulations possibles est fonction de la **mémoire vive** (RAM) disponible sur votre PC.
Comment vérifier la quantité de mémoire vive (RAM) dont dispose votre PC en Mo?
Utilisez la combinaison de touches *Windows* et *Pause*. *Windows* affiche la fenêtre *Propriétés système*. La mémoire vive installée y est affichée clairement.
A l'installation de *Photofiltre*, par défaut, le réglage est limité à 6 retours en arrière possibles. En tenant compte des disponibilités de votre PC, faites glisser le curseur de la fenêtre *Préférences*. Option: *Historiques*.
 - Cliquer sur OK
- Remarque : le réglage effectué à ce stade ne sera effectif que pour la prochaine ouverture d'image.

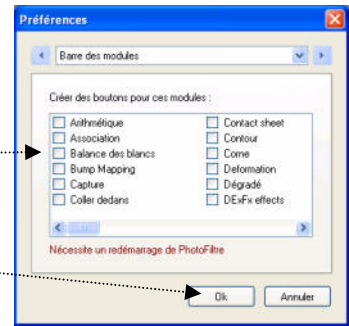


7. Créer des boutons pour activer les modules.

- Sélectionner *Barre des modules* dans la liste de choix de la boîte de dialogue *Préférences*.

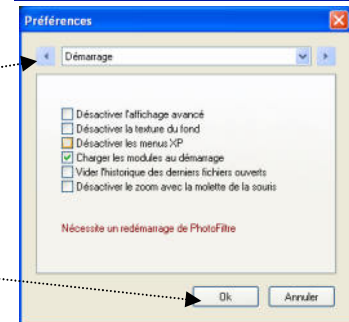
Remarque : il faut avoir téléchargé des modules complémentaires pour *Photofiltre* (des *plug-ins*) disponibles sur le site : <http://www.photofiltre.com/>. Voir la **partie C** de ce document.

- Cocher le module pour lequel vous souhaitez avoir un bouton dans la barre des modules.....
- Cliquer sur OK.
Remarque : le réglage effectué à ce stade ne sera effectif qu'au prochain redémarrage de *PhotoFiltre*.



8. Choisir quelques options au démarrage de *PhotoFiltre*.

- Sélectionner *Démarrage* dans la liste de choix de la boîte de dialogue *Préférences*.
- Seule l'option *Charger les modules au démarrages* est activée. Cocher d'autres options en fonction de vos besoins.
- Cliquer sur OK



C. Installation de Modules supplémentaires : les Plugins (facultatif)

Définition à connaître

Plugin ou *Plug-in* se traduit par *Greffon* en français. On dit aussi *Module* ou *Plugiciel*. Le plugin est une extension à une application qui vient se loger dans l'application elle-même. Une fois installé, on peut utiliser le plugin de façon tout à fait transparente. Certaines applications disposent de plusieurs centaines de plugins.

PhotoFiltre gère plusieurs types de modules externes (*plugins*). Ces plugins au format .pfl, (*PhotoFiltre Library*) ont été développés spécialement pour ce logiciel. Ils doivent être installés dans le dossier *Plugins* de *PhotoFiltre*.

Pour installer un module, après téléchargement de celui-ci, le décompresser dans le dossier *C:/ Program Files/ Photofiltre/ Plugins*.

Depuis mars 2005, Heis Spiter, l'administrateur du site *PhotoFiltre*, a développé un programme qui permet l'installation de tous ces plugins en une seule manipulation.

Voir la Fiche 17 : Les *Plugins* (ou *Modules*) de *PhotoFiltre*. *Généralités et Installation*.

D. Installation de Masques pour *PhotoMasque* (facultatif)

Voir la **Fiche 20** : *Décompression et installation des modules et autres utilitaires complémentaires de PhotoFiltre*

Pour installer un module, après téléchargement de celui-ci, le décompresser dans le dossier *C:/ Program Files/ Photofiltre/ Masks*.

E. Installation de Motifs (facultatif)

Voir la **Fiche 20** : *Décompression et installation des modules et autres utilitaires complémentaires de PhotoFiltre*

Pour installer un module, après téléchargement de celui-ci, le décompresser dans le dossier *C:/ Program Files/ Photofiltre/ Patterns*.

F. Installation de Sélections prédéfinies (facultatif)

Voir la **Fiche 20** : *Décompression et installation des modules et autres utilitaires complémentaires de PhotoFiltre*

Pour installer un module, après téléchargement de celui-ci, le décompresser dans le dossier *C:/ Program Files/ Photofiltre/ Selections*.



Téléchargement, Décompression et Installation des utilitaires complémentaires

Introduction

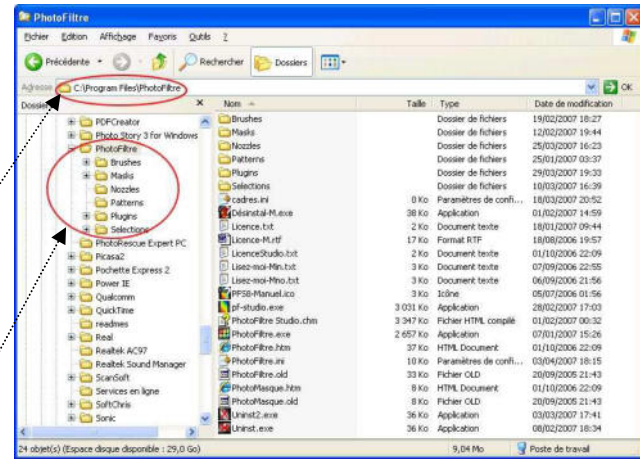
Lors de l'installation de *PhotoFiltre*, le concepteur Antonio DA Cruz a prévu

- La création d'un dossier *PhotoFiltre* dans le dossier *Program Files*.
- La création de 4 sous-dossiers dans ce dossier *PhotoFiltre* : **Masks, Patterns, Plugins** et **Sélections**.

Note : le dossier *Program Files* est un dossier *Windows*, créé d'origine lors de l'installation de Windows à la racine de votre disque dur C:\

Rôle particulier des sous-dossiers du Programme: *PhotoFiltre*.

1. Le dossier *Plugins*
Il contient des fichiers au format pfl. A la première installation ce dossier est vide. Mais *PhotoFiltre* sera encore plus attractif si vous en téléchargez certains en fonction de vos besoins. Voir la **Fiche 17** et les Fiches 17 associées.
2. Le dossier *Masks*,
Il contient des masques au format .jpg ou .gif que vous pourrez utiliser avec la commande : *Filtre, PhotoMasque*. Exemple d'utilisation **Fiche 14**.
3. Le dossier *Patterns*
Il contient des **motifs** au format .jpg ou .gif. Voir exemple d'utilisation **Fiche 16**.
4. Le dossier *Sélections*
Il contient des fichiers sélections au format .pfs. Voir la **Fiche 6**.



TELECHARGEMENT

Le site officiel de *PhotoFiltre* propose un certain nombre de *Suppléments* enregistrés au format **Zip**. Ces suppléments téléchargeables permettent d'enrichir votre choix en *Sélections, Masques* ou *Motifs*.

De nombreux autres sites proposent aussi des téléchargements dans ces trois catégories.

- Pour les *Sélections*
<http://ressources-photofiltre.com/pages/selectionspag.html>

Sur le site de Papy 35 ils sont parfaitement répertoriés

- Pour les *Masks*
<http://www.photofiltregraphic.com/11fournitures/fournitures.htm#1masks>
- Pour les *Motifs*
<http://www.photofiltregraphic.com/11fournitures/fournitures.htm#2patterns>



TELECHARGEMENT DES SUPPLEMENTS SUR LE SITE OFFICIEL

- Se connecter à *Internet*
- Lancer le Navigateur
- Entrer l'adresse : **www.photofiltre.com**
- Cliquer sur *Français*
- La fenêtre *News* du site de *PhotoFiltre Studio* s'affiche à l'écran
- Cliquer sur *Suppléments*

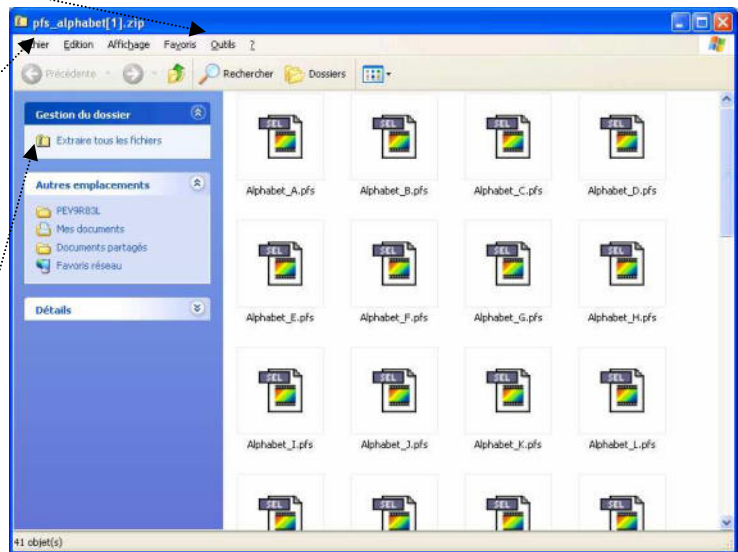


- La fenêtre des *Suppléments* disponibles pour *PhotoFiltre* et *PhotoFiltre Studio* s'affiche à l'écran.
- Placer le pointeur la souris sur l'un des fichiers proposés parmi les suppléments *Sélections*, *Masques* ou *Motifs*, que vous souhaitez télécharger. Le pointeur de la souris prend la forme d'une main.
- Cliquer avec le bouton **gauche** sur le fichier à télécharger.

Prenons comme exemple les *41 sélections* de *Philippe Georges*. Dans Windows XP, nous obtenons la boîte de dialogue ci-contre.

Pour décompresser les fichiers affichés, il faut utiliser l'assistant de décompression de Windows XP en cliquant sur *Extraire les fichiers*

Avec *Windows 98* ou *Windows Me*, il faut utiliser un logiciel de décompression installé au préalable sur le PC.



DÉCOMPRESSION ET INSTALLATION

Les fichiers téléchargés à partir du site de *PhotoFiltre* sont au format ZIP, cela signifie qu'ils doivent d'abord être décompressés avant d'être installés.

En fait la démarche est très simple, la même que celle décrite **Fiche 17** pour décompresser un plugin, (page 4) la seule difficulté est d'indiquer le chemin de destination au logiciel de décompression que vous utilisez.

IMPORTANT :

Les fichiers .zip de type **Masque** doivent être décompressés dans le dossier :
C:/ Program Files/ Photofiltre/ Masks.

Les fichiers .zip de type **Plugin** doivent être décompressés dans le dossier :
C:/ Program Files/ Photofiltre/ Plugins.

Les fichiers .zip de type **Motifs** doivent être décompressés dans le dossier :
C:/ Program Files/ Photofiltre/ Patterns.

Les fichiers .zip de type **Sélections** doivent être décompressés dans le dossier :
C:/ Program Files/ Photofiltre/ Selections.



Résolution, définition d'une image

LES QUESTIONS que nous nous posons FRÉQUEMMENT

Qu'est-ce qu'une image numérique ?

Une **image numérique** est une image (dessin, icône, photographie, ...) créée, traitée, stockée sous forme binaire (suite de 0 et de 1).

Lorsqu'on agrandit une image numérique, on voit que celle-ci est composée d'un ensemble de "points", appelés **pixels**.

Qu'est-ce qu'un pixel ?

Le **pixel** (abréviation venant de l'anglais : **picture element**) est l'élément de base d'une image ou d'un écran, c'est-à-dire un point. L'ensemble de ces pixels est contenu dans un tableau à deux dimensions constituant l'image.

Quand parle-t-on de Résolution et/ou de Définition pour une photo numérique ?

Les termes *Résolution* et *Définition* sont souvent confondus dans le langage de la photo numérique. Ils sont liés à la notion de *pixels*.

- La **résolution** d'une image est le nombre de pixels contenus dans l'image par unité de longueur. Elle s'exprime le plus souvent en **ppp** (point par pouces) ou en **dpi** (dots per inch) parfois en **point par cm**.

Rappel : **1 pouce** (ou inch) = **2,54 cm**.

La résolution définit la netteté et la qualité d'une image. Plus la résolution est grande (c'est-à-dire plus il y a de pixels dans une longueur de 1 pouce), plus votre image est précise dans les détails.

- La **définition** est le nombre de points (ou pixels) que comporte une image numérique en largeur et en hauteur (le nombre de colonnes et nombre de lignes). On parle aussi de *Taille en pixels*.

Exemple : une image dont la définition est 1600x1200 correspond à une image de **1600 pixels** en largeur et **1200 pixels** en hauteur.

- Il y a un lien entre **Résolution** et **Définition**.

Les 3 caractéristiques d'une image : **taille en pixels** (*Définition*), **Dimension réelle** (en cm ou en pouces), **Résolution** sont liées par la formule suivante :

$$\text{Résolution en pixels par pouce} = \frac{\text{nombre de pixels}}{(\text{taille réelle en cm} / 2,54)}$$

Prenons l'exemple d'une image dont la largeur est 1600 pixels et la hauteur 1 200 pixels.

Nous souhaitons l'imprimer pour que sa largeur soit de 15 cm.

Quel doit être la résolution de cette image ? Nous effectuons le calcul suivant (pour la largeur).

$$\text{Résolution en pixels par pouce} = \frac{1600}{15 / 2,54} = 270$$

En utilisant la même formule, connaissant la résolution et la hauteur en pixels de votre image, il est facile d'en déduire la hauteur réelle : 11,3 cm.

PhotoFiltre vous simplifie la tâche, par la commande : *Image, Taille de l'image*. Si vous spécifiez une dimension à votre image (largeur ou hauteur) en pouces ou en cm *PhotoFiltre* calcule la **résolution correspondante** sans modifier la définition d'origine de votre image. Inversement, si vous spécifiez une résolution, *PhotoFiltre* calcule les dimensions correspondantes

Voir un exemple commenté en page 3.

Comment régler la *résolution* d'une imprimante jet d'encre pour l'impression d'une image numérique ?

Il est utile de savoir que la *résolution physique* exprimée en *dpi* sur la notice de votre imprimante est *inférieure* à la résolution exploitable de la dite imprimante. Pour simplifier retenons :

- La résolution d'une imprimante compte le nombre de taches d'encre imprimées par l'imprimante du jet d'encre.
- Pour imprimer un pixel, il faut plusieurs taches d'encre, auxquelles il faut ajouter celles qui doivent couvrir les espaces entre les tâches pour lier deux pixels voisins.

Ces observations nous amènent à donner les concordances suivantes admises par les professionnels (source : <http://horta.ulb.ac.be>. Conseils : passer par Google et faire un recherche avec les mots : *résolution* et *imprimante*)

- Réglage de l'imprimante sur **300** ou **360 dpi** pour une image **50** à **100 dpi**
- Réglage de l'imprimante sur **600** à **720 dpi** pour une image de **100** à **200 dpi**
- Réglage de l'imprimante sur **1200 dpi** et plus pour une image de **300 dpi**

A quelle *résolution* doit-on régler un scanner pour obtenir une image imprimable de bonne qualité ?

Pour ne pas se perdre dans la technique, voici une formule à appliquer : (Source : <http://support-it.epfl.ch/webdav/site/dit-sup/shared/PLM/scanAY.pdf>)

Résolution de numérisation = résolution de l'imprimante * G/4

avec G le rapport d'échelle entre l'image à scanner et l'image originale.

Par exemple, avec une imprimante à 600 dpi et une photo à reproduire à l'échelle 1/2, le passage au scanner se fera avec une résolution $R = 600 * (0.5/4) = 75$ pixels par pouce.

Numériser avec une résolution supérieure n'augmente pas la qualité de l'image imprimée et alourdit le fichier résultat. A titre de comparaison, une image numérisée à 300dpi est seize fois plus lourde que la même image numérisée à 75dpi.

A quoi correspond le terme *Résolution d'écran* ?

Pour simplifier au maximum retenons que :

- L'affichage d'une image numérique à l'écran se fait en faisant correspondre un pixel de l'image à un pixel de l'écran. Si l'image est plus grande que cette correspondance elle n'occupe qu'une partie de l'écran et il est nécessaire d'utiliser les ascenseurs pour la visionner.
- La résolution du moniteur sous le système d'exploitation Windows est de **96 dpi**. Elle est de **72 dpi** sur un Mac.
- Le choix des définitions d'affichage, proposées par Windows et nommées à tort *Résolution de l'écran* dans la boîte de dialogue *Propriétés de l'affichage* est lié à la taille de votre écran et à son type (cathodique ou LCD). Voir à ce sujet la page : http://www.pcastuces.com/pratique/windows/ameliorer_affichage/page4.htm.

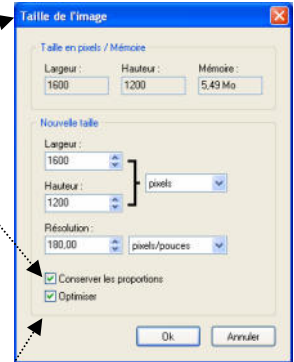
Taille d'écran	Type d'écran	Résolution conseillée
15"	CRT	800x600
17"	CRT	1024x768
19"	CRT	1152x864
21"	CRT	1280x960
15"	LCD	1024x768
17"	LCD	1280x1024
19"	LCD	1280x1024
21"	LCD	1600x1200

- Grâce à l'utilisation de certains logiciels tel que *l'Aperçu des images et des télécopies Windows XP* ou *PhotoFiltre*, les images peuvent être affichées dans leur intégralité sans tenir compte de leur taille réelle et en agissant sur un facteur de zoom
IMPORTANT : tant que l'on ne modifie pas la **définition** d'une image, peu importe la résolution choisie par le logiciel de retouches d'images pour l'afficher à l'écran. Celle-ci est modifiable sans altération.

Variation de la résolution, sans modifier la définition, à l'aide d'un exemple.

Phase 1

- Ouvrir l'image **diapo6.jpg** dans *PhotoFiltre* à télécharger à l'adresse : http://duson.club.fr/Details/photos_exos_pf.html
- Commande : *Image, Taille de l'image* ou cliquer sur l'icône *Taille de l'image*
 La fenêtre : *Taille de l'image* s'affiche à l'écran
PhotoFiltre affiche la taille de l'image en **pixels** avec une résolution de **180 pixels/pouces**



Phase 2

- Dans l'encadré *Nouvelle taille*, cliquer sur la flèche à droite de *pixels* et sélectionner *cm*.
 Vérifier que les cases *Conserver les proportions* et *Optimiser* sont bien cochées.

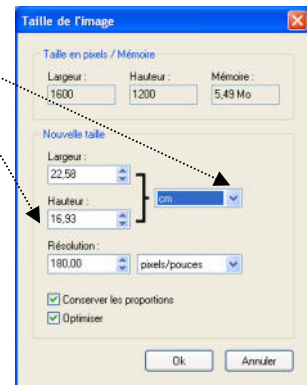
Noter : *PhotoFiltre* affiche *Largeur* : **22,58 cm** et *Hauteur* : **16,93 cm**. OK

Phase 3

- Activer la commande : *Fichier, Propriétés de l'image*. *Photofiltre* affiche les mêmes dimensions que celles indiquées ci-dessus. **Taille du fichier** (avant enregistrement) : **916,23 Ko**. Clic sur la croix rouge pour *Fermer*.

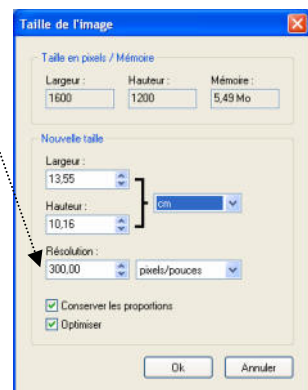
Phase 4

- Commande : *Image, Taille de l'image* ou cliquer sur l'icône *Taille de l'image*
- Dans l'encadré *Nouvelle taille*, cliquer sur la flèche à droite de *cm* et sélectionner *pixels*.
- Dans la zone *Résolution*, afficher une résolution de **300 pixels/pouces**.



Phase 5

- Dans l'encadré *Nouvelle taille*, cliquer sur la flèche à droite de *pixels* et sélectionner *cm*.
 Les dimensions deviennent les suivantes avec une **Résolution : 300 pixels/pouce** :
Largeur : 13,55 cm ou 1600 pixels (pour information : 22,58 cm en 180 dpi)
Hauteur : 10,16 cm ou 1200 pixels (pour information : 16,93 cm en 180 dpi)
 OK.



Phase 6

- Activer la commande : *Fichier, Propriétés de l'image*. *Photofiltre* affiche les dimensions que celles indiquées ci-dessus (phase 5).
 La Taille du fichier (avant enregistrement) n'a pas changé, elle est la même qu'en **Phase 3** : **916,23 Ko**.

Conclusion

On vérifie ainsi que : plus la résolution est **élevée** et plus les dimensions de l'image diminuent, la taille du fichier (le poids) restant inchangée. **Voir le chapitre Taille de l'image et recadrage du Manuel de l'utilisateur de PhotoFiltre Studio :**

Astuce : pour connaître approximativement jusqu'à quelle taille d'image vous pouvez prétendre pour l'impression correcte d'une photo, diviser par 100 la dimension en pixels de la hauteur et la largeur de votre photo. Voir aussi la **Question 8** à l'adresse : http://duson.club.fr/Details/fiches_faq.html .



Mémoriser le code d'une couleur

1. Un peu de théorie pour ceux qui le souhaitent

Notes extraites du site CNRS : <http://www.irht.cnrs.fr/formation/cours/acq/visualisation.htm>

Malgré le **mode Lab** (normes colorimétriques internationales, créées en 1976, par la Commission Internationale de l'Éclairage), la gestion de la couleur reste difficile, les systèmes d'impression utilisent des technologies différentes qui souvent s'affrontent, les logiciels de traitements d'image ou de PAO gèrent la couleur avec des méthodes singulières et souvent propriétaires. Les photographes, les imprimeurs, les cinéastes vont surtout être préoccupés par la restitution de la couleur et sa reproductibilité sur papier ou sur un écran.

Les photographes travaillent avec la lumière, les imprimeurs avec des encres, les vidéastes avec des signaux électroniques.

Cette distinction est importante, car dans ces différents corps de métiers, si le but est identique, les méthodes sont distinctes et renvoient à un vocabulaire souvent spécifique.

En effet ces techniciens travaillent dans des modèles colorimétriques différents qu'il convient d'aborder si l'on veut comprendre pourquoi la fidélité des couleurs constitue un sujet épineux :

- La photographie utilise le codage **RVB**. Les logiciels retouches d'image aussi.
- La vidéo utilise le modèle **TSL**.
- L'imprimerie, le codage **CMJN**.

RVB : (Rouge, Vert, Bleu) une grande partie du spectre visible peut être représentée par le mélange de trois couleurs primaires. Ces couleurs sont dites également **additives** et sont utilisées pour l'éclairage, la vidéo, les caméras et les moniteurs.

Le blanc est obtenu lorsque le rouge, le vert, le bleu sont additionnés en proportions égales. Le noir résulte de leur absence totale.

PhotoFiltre utilise le modèle RVB pour coder une couleur.

TSL : (Teinte, Luminosité, Saturation) ce modèle de description se fonde sur la perception des couleurs de l'œil.

La **teinte** est la longueur d'onde. Les longueurs d'onde du domaine visible se situent entre environ 400 à 800 nm. Voir le site : <http://www.inrp.fr/lamap/scientifique/optique/essentiel/couleurs.htm>.

La **saturation** désigne la saturation ou la pureté de la couleur.

La **luminosité** indique la variation d'intensité lumineuse de la couleur.

CMJN : (Cyan, Magenta, Jaune, Noir). Lorsque les trois couleurs primaires se chevauchent, elles donnent les couleurs secondaires cyan, magenta et jaune.

Alors que dans le modèle RVB, il faut une source lumineuse pour créer les couleurs, le modèle CMJN est fondé sur la qualité d'absorption des couleurs de l'encre sur le papier. Ce sont des couleurs dites **soustractives**. Ce modèle est utilisé par les imprimeurs (Quadrichromie) et également pour les imprimantes couleur à jet d'encre ou à sublimation.

Voir aussi le site : <http://www.univ-lemans.fr/enseignements/physique/02/divers/testcol.html>

PhotoFiltre offre la possibilité d'utiliser le codage de couleurs RVB.

De plus, il propose le **codage hexadécimal** utilisé dans le langage **HTML**, celui qui est utilisé dans les pages WEB.

Le codage des couleurs dans le langage HTML

Les couleurs en HTML sont définies par 3 nombres hexadécimaux représentant les tons de Rouge, de Vert et de Bleu (selon le codage RGB (Red Green Blue, en français : RVB) de la couleur choisie. Ainsi la syntaxe de codage d'une couleur en HTML est la suivante : couleur="#RRVVBB"

RR, VV et BB représentent respectivement un nombre hexadécimal (base 16 : les chiffres de 0 à 9, plus les lettres A, B, C, D, E, F) entre 00 et FF pour le Rouge, le Vert et le Bleu.

2. Premier exercice : Choix d'une couleur, lors de la création d'une *Nouvelle image*.

- Commande : *Fichier, Nouveau*

PhotoFiltre propose de nombreuses possibilités pour choisir une couleur de Premier Plan ou d'Arrière Plan

Effectuer les réglages que vous souhaitez:

Par défaut, le fond proposé est **Blanc**.

Pour modifier la couleur du fond, vous pouvez cliquer sur la flèche basse à droite de l'encadré *Fond*.

PhotoFiltre affiche la palette de couleurs de la *Palette outils*.

La couleur de Premier Plan, est celle qui se trouve proposée en première ligne.

40 couleurs sont proposées sur la palette de couleurs. Si aucune de ces couleurs ne vous convient, cliquer sur *Autre couleur*, pour créer votre propre couleur.

Cliquer sur un des carrés de couleur de l'hexaèdre puis faire glisser le curseur pour choisir l'intensité de la couleur.

- Cliquer sur le bouton OK.

Le fond de votre document a pris la couleur que vous venez de définir.

Vous n'avez apparemment aucune indication pour reproduire cette couleur pour un prochain travail. Pourtant l'outil *Pipette* de *PhotoFiltre* le permet.


3. L'outil *Pipette*.

L'outil *Pipette* de *PhotoFiltre* permet de référencer le code RVB et le code Web pour une couleur donnée.

RAPPEL :

- Dans le système additif **RVB** (Rouge, Vert, Bleu), chaque couleur a un éventail de valeurs 0 à 255, le mélange des valeurs pour chaque couleur de base définira la couleur choisie.
- Lors de la création de pages Web, chaque couleur RVB (ou RGB en anglais) est définie suivant un code hexadécimal

Mode opératoire :

Observer la *palette d'outils* et les couleurs de *premier plan* et *arrière plan*. Par défaut, la couleur de premier plan est *Noir*. La couleur d'Arrière Plan est *Blanc*. Sinon cliquer sur l'icône  pour afficher ces couleurs par défaut.

Sélectionner l'outil *Pipette* sur la *Palette d'outils*.

Observer les indications qui s'affichent au bas de la palette d'outils :
 R = 0
 V = 0
 B = 0

Dans l'encadré Web figure le code suivant : #000000. Ces indications définissent la couleur de Premier Plan qui est la couleur **NOIR** par défaut.

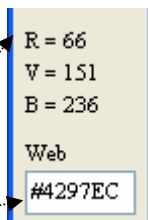
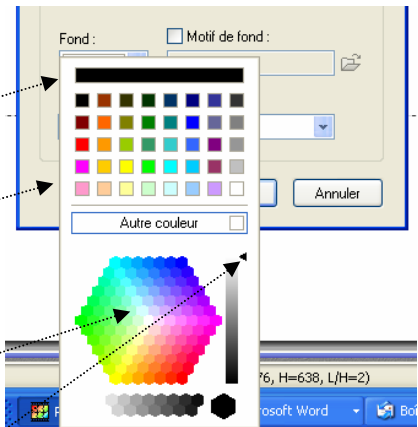
Déplacer la *Pipette* sur le document créé en 2. Cliquer sur le document avec le bouton **gauche**.

La couleur du *Premier Plan* prend la couleur que vous aviez choisie pour le *Fond* de votre document et vous indique le code WEB ainsi que les composantes *Rouge, Vert, Bleu*.

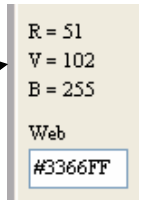
4. Deuxième exercice : Utilisation d'une couleur de Fond **personnalisée**, lors de la création d'une nouvelle image connaissant le **code Web de la couleur**.

Supposons que vous souhaitiez reproduire une couleur nommée **Bleu azur**, codée dans une page Web par #3366FF mais vous ne connaissez pas le code RVB. L'outil *Pipette* va vous permettre d'identifier cette couleur.

- Une image étant active à l'écran, activer l'outil *Pipette*.

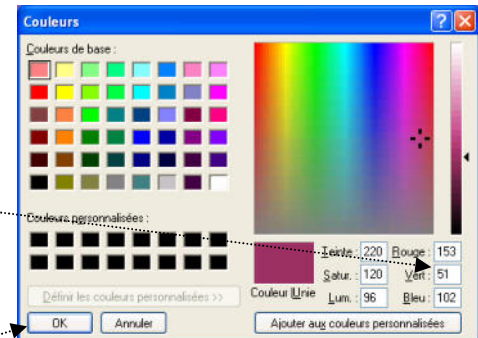


- Dans l'encadré Web taper le code #3366FF. Appuyer sur la touche *Entrée*. La couleur de *Premier Plan* de la *Palette Couleurs* a pris la couleur demandée. Les codes RVB correspondant s'affichent.
- Commande : *Fichier, Nouveau*.
Effectuer les réglages que vous souhaitez:
Par défaut, le fond proposé est **Blanc**.
Pour appliquer votre couleur personnalisée cliquer sur flèche basse à droite de l'encadré *Fond*.
PhotoFiltre affiche la *Palette de Couleurs*.
La couleur de *Premier Plan*, proposée en premier choix, est la couleur **Bleu azur**, que vous avez fait afficher précédemment.



5. Troisième exercice : Utilisation d'une couleur de fond personnalisée, lors de la création d'une nouvelle image connaissant le code RVB de la couleur (exemple : 153, 51, 102).

- Dans la fenêtre de *PhotoFiltre* affichée à l'écran, double-cliquer sur l'icône carrée *Premier-Plan* de la *Palette Outils*. Une boîte de dialogue s'affiche à l'écran.
- Saisir au clavier les valeurs Rouge = 153 Vert = 51 Bleu = 102. La couleur demandée s'affiche dans l'encadré *Couleur /Unie*.
- Facultatif : cliquer sur le bouton : *Ajouter aux couleurs personnalisées*. La couleur sélectionnée s'affiche dans le tableau de gauche : *Couleurs personnalisées*.
- Cliquer sur le bouton OK.



La couleur définie par son code RVB est maintenant la couleur affichée en *Premier Plan* sur la *Palette d'Outils*.

A SAVOIR :

1. Les couleurs personnalisées sélectionnées ne se conservent pas à la fermeture de *PhotoFiltre*.
2. Le code TSL utilisé par *PhotoFiltre* exprime les valeurs des 3 composantes selon une échelle allant de 0 à 240. The GIMP utilise un codage différent (voir aussi <http://www.univ-lemans.fr/enseignements/physique/02/divers/testcol.html>) dans lequel d'autres valeurs maximales sont choisies pour la teinte (de 0 à 360°), la saturation (de 0 à 100%) et la luminance (de 0 à 100%). Cette différence de codage, source d'erreurs, est la raison pour laquelle je ne le mentionne pas comme reconnaissance possible d'une couleur.

Cette technique de codage de la couleur est applicable à toutes sortes de manipulations dans *PhotoFiltre* : Dégradé, Texte, PhotoMasque, etc.

6. Quelques exemples possibles de couleur à appliquer.

- **Bleu azur.**
Code Web : #3366FF. Code RVB: 51, 102, 255
- **Bleu clair.**
Code Web : #00CCFF. Code RVB : 0, 204, 255
- **Bleu océan.**
Code Web / #000080. Code RVB : 0, 0, 128
- **Vert clair.**
Code Web : #00FF00. Code RVB : 0 255 0
- **Vert foncé.**
Code Web : #003300. Code RVB : 0 51 0